



Межведомственное взаимодействие в региональной системе СПО

Создание сетевых объединений профессиональных образовательных организаций и работодателей в Ярославской области

Выборнов В.Ю., руководитель центра развития
профессионального образования ГАУ ДПО ЯО ИРО,
к.п.н.

27 июня 2023 г.



Региональный проект «Создание сетевых объединений профессиональных образовательных организаций и работодателей по приоритетным направлениям подготовки кадров в Ярославской области»

В рамках исполнения государственного задания департамента образования Ярославской области приказом ГАУ ДПО ЯО ИРО от 21.03.2019 г. № 01-03/40 утвержден проект «Создание сетевых объединений профессиональных образовательных организаций и работодателей по приоритетным направлениям подготовки кадров в Ярославской области»



Цель проекта: разработать типовой механизм создания и функционирования сетевых объединений профессиональных образовательных организаций Ярославской области, нацеленной на повышение качества подготовки кадров путем концентрации высокопроизводительных и эффективных образовательных ресурсов

Задачи проекта:

- ▶ Выявить основные проблемы функционирования сетевых форм взаимодействия
- ▶ Разработать типовой алгоритм создания и функционирования сетевых объединений ПОО ЯО для разных сфер подготовки квалифицированных кадров на основе разработки шаблонов нормативной и учебно-программной документации
- ▶ Разработать схему управления деятельностью сетевых объединений в регионе с учетом участия в нем представителей органов исполнительной власти, общественных и деловых структур

Предпосылки проекта:

В 2018 году в рамках реализации Федеральной целевой программы в Ярославской области реализован проект «Программа модернизации системы профессионального образования Ярославской области на основе развития инновационной сети распространения лучших практик подготовки кадров по перечню наиболее востребованных, новых и перспективных профессий и специальностей СПО» и созданы уникальные условия для построения новой модели организации среднего профессионального образования путем создания сетевых объединений профессиональных образовательных организаций



Нормативно-правовая основа взаимодействия профессиональных образовательных организаций в рамках сетевого взаимодействия

- Федеральный закон «Об образовании в Российской Федерации» от 29.12.2012 № 273-ФЗ (с изменениями и дополнениями)
- Федеральный закон от 2 декабря 2019 г. № 403-ФЗ «О внесении изменений в Федеральный закон «Об образовании в Российской Федерации» и отдельные законодательные акты Российской Федерации»
- приказ Министерства образования и науки РФ от 14 июня 2013 г. № 464 «Об утверждении Порядка организации и осуществления образовательной деятельности по образовательным программам среднего профессионального образования»
- приказ Министерства науки и высшего образования РФ и Министерства просвещения РФ от 5 августа 2020 г. № 882/391 «Об организации и осуществлении образовательной деятельности при сетевой форме реализации образовательных программ»
- письмо Министерства просвещения РФ от 24.07.2021 г. № 05-995 «Об использовании сетевой формы при реализации образовательных программ среднего профессионального образования»

Необходимость изменения правовой базы

Положения ст.15 ФЗ «Об образовании в Российской Федерации» **не рассматривают возможность многосторонних договорных отношений**, а также возможность долгосрочного объединения профессиональных образовательных организаций в рамках определенных сфер профессиональной деятельности (укрупнённых групп профессий и специальностей) с возможностью реализации не одной, а нескольких образовательных программ, а также возможность их замены под потребности регионального рынка труда

Сетевые объединения профессиональных образовательных организаций нельзя приравнять к **региональным учебно-методическим объединениям**, возможность создания которых определяет Типовое положение об учебно-методических объединениях в системе среднего профессионального образования, утверждённое приказом Министерства просвещения РФ от 13 марта 2019 г. № 113 «Об утверждении Типового положения об учебно-методических объединениях в системе среднего профессионального образования», так как в основных направлениях деятельности РУМО **отсутствует** важный компонент - **осуществление образовательной деятельности** в виде реализации образовательных программ, в то время как для сетевых объединений ПОО - это является главным направлением их деятельности



Основные нормативные документы, определяющие порядок создания и функционирования сетевого объединения

- ▶ Соглашение о сетевом взаимодействии профессиональных образовательных организаций
- ▶ Положение о сетевом объединении профессиональных образовательных организаций и работодателей по подготовке кадров
- ▶ Договор о реализации основной образовательной программы среднего профессионального образования в сетевой форме по профессиям/специальностям, входящим в заявленную область подготовки кадров
- ▶ Положение об Управляющем совете сетевого объединения
- ▶ Положение о сетевой учебно-методической комиссии
- ▶ Порядок организации образовательного процесса и реализации программ в сетевой форме, входящих в область заявленную подготовки (локальный акт ПОО)
- ▶ Сетевой модуль основной профессиональной образовательной программы, реализуемой в сетевой форме



Этапы реализации проекта

2019 -2020 гг. - организация обучения по сетевым программам в сфере информационно коммуникационных технологий (первое сетевое объединение) по специальностям:

09.02.07 Информационные системы и программирование;

09.02.06 Сетевое и системное администрирование;

10.02.05 Обеспечение информационной безопасности автоматизированных систем.

2020-2021 - организация обучения по сетевым программам в сфере электро-и теплоэнергетики (второе сетевое объединение):

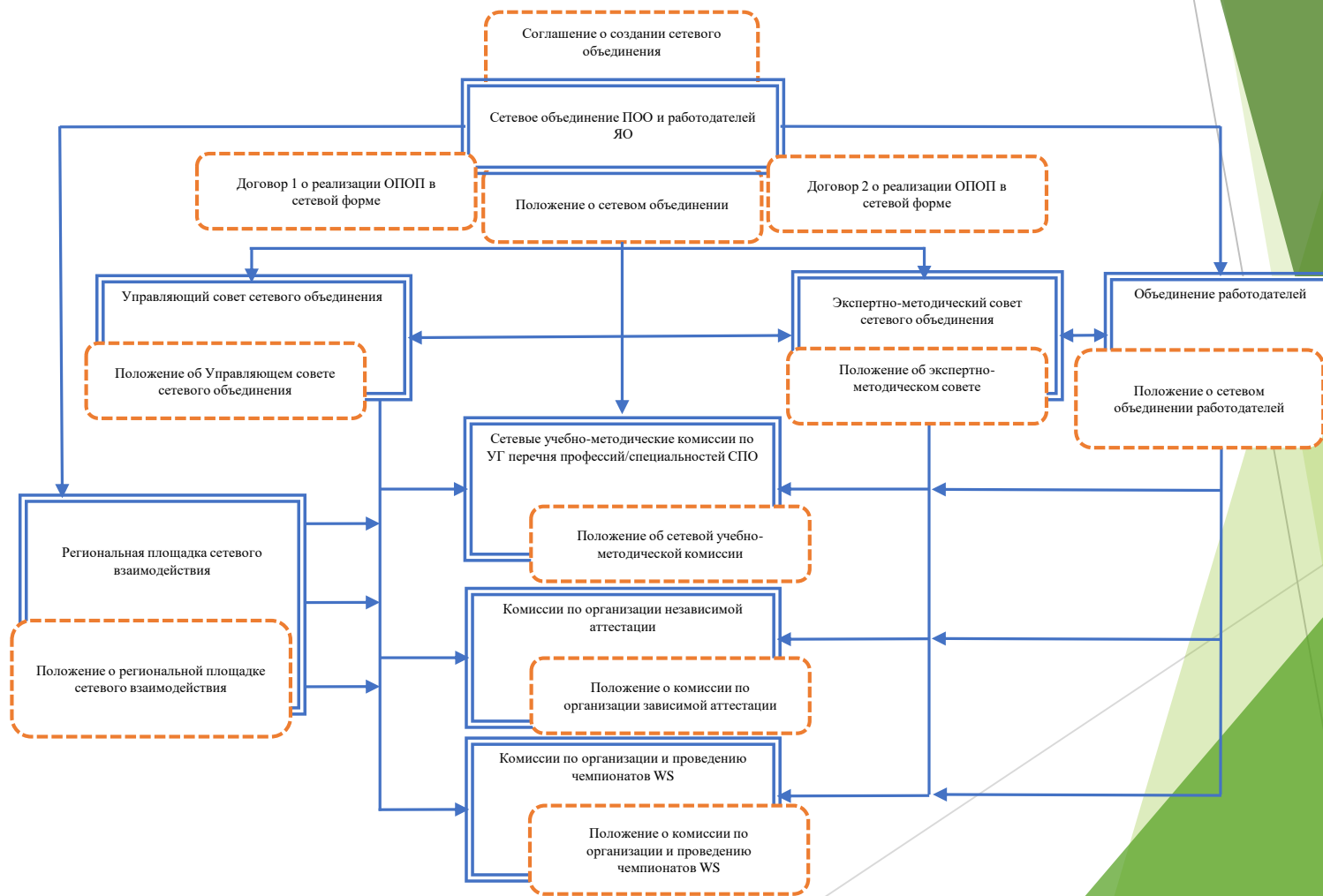
профессия:13.01.10 Электромонтер по ремонту и обслуживанию электрооборудования (по отраслям)

2021-2022 - организация обучения по сетевым программам в сфере сервиса и туризма профессии 43.01.09 Повар, кондитер



Управление сетевым объединением

Сетевое объединение - единица сети профессиональных образовательных организаций региона, обеспечивающая при взаимодействии с работодателями и другими социальными партнерами **повышение качества подготовки** квалифицированных кадров в соответствии с передовыми мировыми и российскими стандартами и на основе **рационального и эффективного использования ресурсов**





Положение о сетевом объединении профессиональных образовательных организаций и работодателей по подготовке кадров

Сетевое объединение:

- ▶ **добровольное объединение** юридических лиц;
- ▶ **единица сети** профессиональных образовательных организаций региона и взаимодействующих с ними работодателей;
- ▶ создается на основе **соглашения**;
- ▶ **не имеет статуса юридического лица.**

Цели деятельности сетевого объединения:

- ▶ повышение качества подготовки квалифицированных кадров;
- ▶ повышение эффективности использования ресурсного потенциала

Виды деятельности:

- ▶ образовательная (обучение по сетевым образовательным программам, повышение квалификации руководящих и педагогических кадров);
- ▶ информационная;
- ▶ методическая;
- ▶ экспертно-аналитическая; консультативная;
- ▶ олимпиадная и проектная деятельность повышения эффективности использования ресурсного потенциала.

Письмом департамента образования Ярославской области от 08.10.2020 № 359/14-02/2 «О направлении информации» рекомендовано использовать при создании сетевых объединений ПОО «Примерное положение о сетевом объединении профессиональных образовательных организаций и работодателей по подготовке кадров», разработанное рабочей группой в рамках проекта, реализуемого ГАУ ДПО ЯО «Институт развития образования»



Соглашение о создании сетевого объединения

Нормативная основа для заключения

- Примерное положение о сетевом объединении профессиональных образовательных организаций и работодателей по подготовке кадров (письмо ДО ЯО №359/01-14/2 от 08.10.20 «О направлении информации»)

Структура соглашения

- Предмет и цель Соглашения
- Организация и основные направления сотрудничества
- Присоединение к соглашению иных организаций
- Срок действия соглашения и условия его расторжения
- Ответственность сторон
- Прочие вопросы
- Юридические адреса и подписи сторон



08.04.2021 состоялось подписание соглашений между профессиональными образовательными организациями, входящими в сетевые объединения в сферах информационно-коммуникационных технологий, электро- и теплоэнергетики, сервиса и туризма

Договор о сетевой форме реализации образовательных программ

Приказ Министерства высшего образования, министерства просвещения ЯО № 882/391 от 05 августа «Об организации и осуществлении образовательной деятельности при сетевой форме реализации образовательных программ»

Реализация программы /
сетевых модулей



БАЗОВАЯ



УЧАСТНИК

Лицензия А

Лицензия А

Финансирование сетевого
модуля

Структура договора

Предмет договора

Осуществление образовательной
деятельности при реализации ОП

Финансовое обеспечение
реализации ОП

Срок действия договора

Заключительные положения

Адреса, реквизиты и подписи
Сторон





Сетевые учебно-методические комиссии сетевого объединения

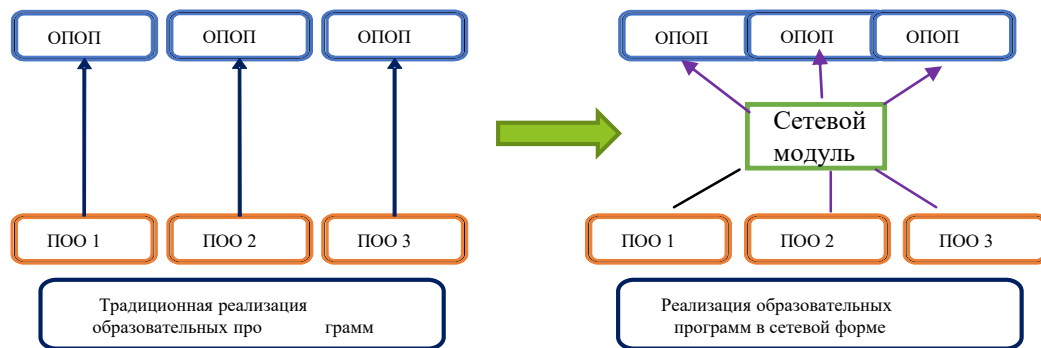
- ▶ осуществляют разработку основных профессиональных образовательных программ, реализуемых в сетевой форме; определяют содержание и порядок реализации, способы оценки освоения **сетевого модуля** сетевых программ;
- ▶ определяют перечни учебно-методических ресурсов необходимых для реализации сетевых программ, и при необходимости осуществляют их разработку;
- ▶ осуществляют первичную экспертизу учебно-методических материалов, помещаемых в депозитарий сетевого методического объединения;
- ▶ формируют состав комиссий для промежуточной аттестации обучающихся по сетевому модулю и вносят предложения по включению членов СУМК в состав комиссии по итоговой аттестации обучающихся





Содержательная основа сетевых программ – сетевой модуль

Отличие реализации основных профессиональных образовательных программ в сетевой форме от традиционной



Под сетевым модулем в сфере среднего профессионального образования понимается выделенная и специально организованная часть основной профессиональной образовательной программы среднего профессионального образования, объединяющая комплекс учебных элементов и определяющая объём и структуру содержания обучения, форму и сроки его освоения, образовательные результаты, условия реализации в сетевой форме с использованием коллективных ресурсов или ресурсов иных организаций



Сетевая базовая площадка (организация участник) сетевого объединения

Статус сетевой базовой площадки получает одна из профессиональных образовательных организаций региона, входящая в сетевое объединение, на основании приказа департамента образования Ярославской области

Функционал базовой площадки:

- ▶ координирует сетевое взаимодействие участников и информационное обеспечение деятельности;
- ▶ концентрирует эксклюзивные высокотехнологичные образовательные ресурсы ;
- ▶ координирует потоки обучающихся, осваивающих профессиональные образовательные программы в сетевой форме;
- ▶ организует обмен опытом и повышение профессионально-производственной квалификация педагогических работников профессиональных образовательных организаций - участников сетевого взаимодействия;
- ▶ проводит чемпионаты WorldSkills по компетенциям, входящим в выбранную область подготовки;
- ▶ проводит процедуры независимой оценки квалификаций на основе аккредитации со стороны объединения работодателей и создаваемых ими структур в соответствии с законодательством – совета по профессиональным квалификациям и центром оценки квалификаций;
- ▶ представляет интересов сетевого объединения в государственных и общественных структурах, действующих в сфере информационно-коммуникационных технологий

В рамках проекта созданы сетевые площадки:

В сфере ИКТ – на базе ГПОУ ЯО Ярославского градостроительного колледжа;

В сфере электро-и теплоэнергетики – на базе ГПОУ ЯО «Ярославского автомеханического колледжа»

В сфере сервиса и дизайна – на базе ГПОУ ЯО Ярославского колледжа индустрии питания



Финансово-экономическое обеспечение деятельности сетевого объединения

Финансовое обеспечение образовательной деятельности сетевого объединения осуществляется **на основе расчета нормативных затрат** на оказание государственных услуг, предоставляемых в рамках реализации сетевых основных профессиональных образовательных программ профессиональными образовательными организациями, входящими в сетевое объединение. Порядок расчета финансового обеспечения основных профессиональных образовательных программ среднего профессионального образования, реализуемых в сетевой форме, утверждается департаментом образования Ярославской области. Порядок:

регламентирует расходы на возмещение нормативных затрат на оказание государственных услуг, предоставляемых в рамках реализации сетевых основных профессиональных образовательных программ;

регулирует взаиморасчеты между профессиональными организациями, входящими в сетевое объединение;

нормативные затраты определяются в отношении обучающихся, принятых на обучение по сетевым программам и рассчитываются в соответствии с численностью обучающихся, осваивающих сетевую программу;

финансирование различается в зависимости от того являются ли они принимающей или направляющей сторонами

Организационно-методическая деятельность сетевого объединения профессиональных образовательных организаций обеспечивается за счет их **внебюджетной деятельности**



Особенности финансирования сетевых профессиональных образовательных программ

Финансирование сетевой программы осуществляется по видам затрат, определенных Порядками расчёта прямых нормативных затрат на оказание государственных услуг в профессиональных образовательных организациях, функционально подчинённых департаменту образования Ярославской области, утвержденными приложениями к приказу департамента образования Ярославской области от 14.12.2015 г. № 860/01-03, в рамках **корректирующего коэффициента**

Объем нормативных затрат направляющей стороны в рамках корректирующего коэффициента для реализации сетевых программ рассчитывается в соответствии с объемом учебного времени, необходимого, для получения обучающимся дополнительных компетенций или для повышения качества обучения в отношении контингента, обучаемого **в объеме сетевого модуля** из числа обучающихся профессиональных образовательных организаций Ярославской области, входящих в сетевое объединение

Возмещение нормативных затрат принимающей стороны производится в рамках средств, переданных направляющей стороной в соответствии с объемом учебного времени, необходимого, для получения обучающимся дополнительных компетенций или для повышения качества обучения в отношении контингента, обучаемого в объеме сетевого модуля из числа обучающихся профессиональных образовательных организаций Ярославской области, входящих в сетевое объединение



Общий порядок расчета нормативных затрат

Нормативные затраты рассчитываются **в отношении одного часа обучения обучающегося по сетевому модулю** по формуле:

$$НЗ (ч_{00}) = НЗ (1) + НЗ (2) + НЗ (3) + НЗ (4),$$

где:

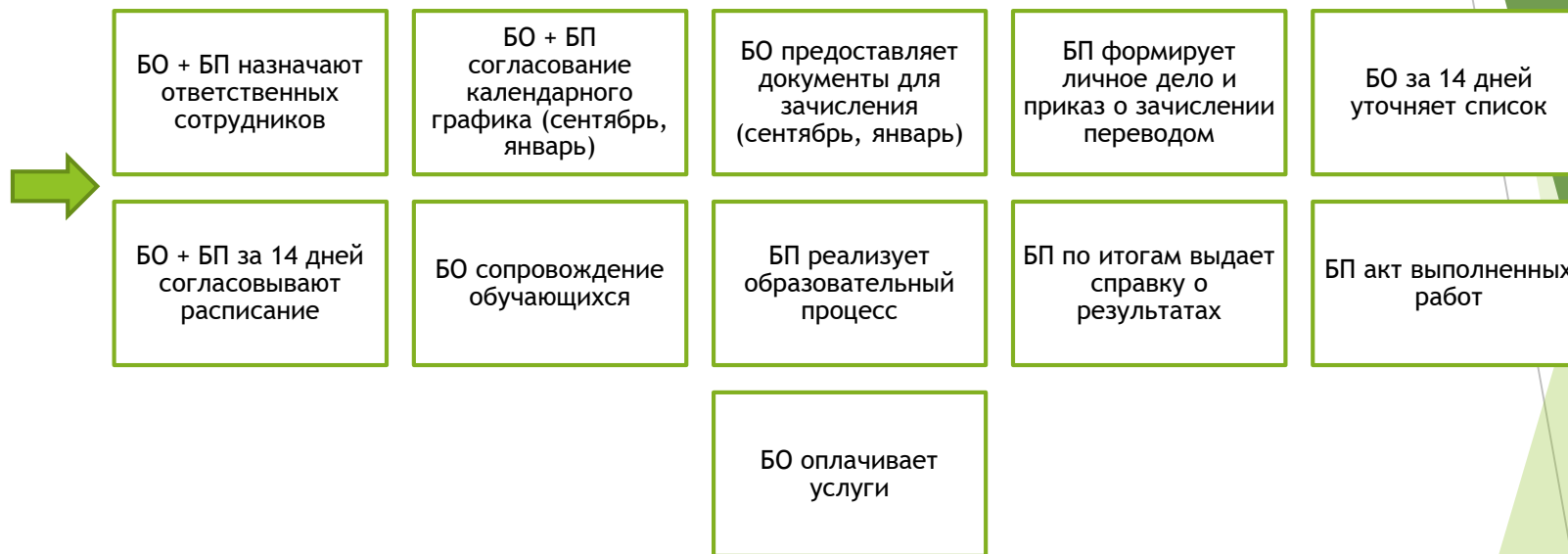
- ▶ $НЗ (ч_{00})$ - общая величина всех нормативных затрат, необходимых для обучения одного обучающегося в течение одного учебного часа по сетевому модулю;
- ▶ $НЗ (1)$ - величина нормативных затрат на оплату труда и начисления на выплаты по оплате труда, рассчитанная по отношению к одному часу обучения обучающегося по сетевому модулю (далее - ЧОО);
- ▶ $НЗ (2)$ - величина нормативных затрат ЧОО, необходимая на информационное и учебно-методическое обеспечение образовательного процесса;
- ▶ $НЗ (3)$ - величина нормативных затрат ЧОО, необходимая на материально-техническое обеспечение образовательного процесса;
- ▶ $НЗ (4)$ - величина нормативных затрат ЧОО на коммунальные услуги.

Величина нормативных затрат 2-4 рассчитываются путем умножения величины затраты 1 на уточняющий (профильный) коэффициент.

В случае превышения суммы всех нормативных затрат 1-4 величины корректирующего коэффициента «Развитие инновационных форм организации образовательного процесса», определенного приложениями 1, 2 к приказу департамента образования Ярославской области от 14.12.2015 г. № 860/01-03 «Об утверждении Порядков расчёта прямых нормативных затрат на оказание государственных услуг (выполнение работ) в профессиональных образовательных организациях», разница **восполняется за счёт внебюджетных средств** профессиональной образовательной организации, направляющей обучавшегося на освоение сетевого модуля



Алгоритм реализации ОПОП в сетевой форме



БО – базовая организация

БП – базовая площадка



Финансовое обеспечение реализации программ

Расчет на основе нормативных затрат

Пример сметы расходов



БО финансирует из средств на ГЗ



Смета на основе нормативного финансирования



Основания для расчётов - сетевой модуль



Оплата на основании акта выполненных работ

Показатели расчёта	Пояснения (способ расчета)	Итоговая величина
Ставка заработной платы в час (с учетом коэффициентов) основного педагогического персонала, привлекаемого для реализации сетевого модуля	Ставка определена в соответствии с постановлением Правительства ЯО от 29.06.2011 N 465-п (в редакции постановления Правительства ЯО от 11.01.2018 N 15-п) – 11158 руб.; объем ежемесячной учебной нагрузки основного педагогического работника 72 часа	154,97
Ставка заработной платы в час основного педагогического персонала, привлекаемого для реализации сетевого модуля с учетом увеличения затрат на деление учебной группы на микрогруппы	В соответствии с ФГОС практико-ориентированность принимаем за 70 процентов	263,45
Ставка заработной платы в час с учетом коэффициентов дополнительного педагогического персонала, привлекаемого для реализации сетевого модуля	Ставка определена в соответствии с постановлением Правительства ЯО от 29.06.2011 N 465-п (в редакции постановления Правительства ЯО от 11.01.2018 N 15-п) - 8724 руб.; объем часов ежемесячной учебной нагрузки дополнительного педагогического персонала 144 час.	60,58
Сумма ставок педагогического (основного и дополнительного) персонала в час, привлекаемого для реализации и обеспечения сетевого модуля		324,04
Сумма ставок педагогического персонала в час, привлекаемого для реализации и обеспечения сетевого модуля, с учетом коэффициента напряженности	Коэффициент напряженности принимаем за 10 процентов	336,44
Средняя часовая оплата труда педагогического и прочего персонала в час с учетом увеличения на коэффициент	Соотношение оплаты труда педагогического и прочего персонала составляет 60% и 40% соответственно – 1,67	595,25

№	Наименование статей расходов	Формула
1.	Заработная плата всего:	
A	Преподавательский состав	A + Б
Б	Учебно-вспомогательный состав	
2.	Начисления на з/пл	30,2 %
3.	Учебные расходы: -расходный материал	
4.	Накладные расходы	11 %
5.	Итого стоимость обучения 2 академических часов группы численностью не более 12 человек	1+2+3+4
6	Итого стоимость обучения для одного обучающегося за 2 академических часа	5/12 чел.



Основные результаты проекта

Создан комплекс сетевых объединений профессиональных образовательных организаций по приоритетным для экономики Ярославской области направлениям подготовки кадров

Выявлены и апробированы организационно-методические условия (включая финансовые) создания и функционирования сетевых объединений профессиональных образовательных организаций Ярославской области

Сформирован механизм управления сетевыми объединениями с участием в нем представителей работодателей, общественно-деловых объединений

Разработан комплект организационно-методических материалов, регламентирующих деятельность сетевых объединений профессиональных образовательных организаций

Показатели результативности	2018	2019	2020	2021
Количество профессиональных образовательных организаций, входящих в сетевое объединение	5	6	7	7
Количество студентов, прошедших обучение в сетевой форме		125	175	210
Количество победителей и призеров региональных чемпионатов “Молодые профессионалы		8		11





Участие Ярославской области в федеральном проекте «Профессионалитет»

Год реализации	Образовательно-производственный кластер	ПОО ЯО – организация участник	Работодатель – партнер	Базовые организации (сетевые партнеры)	Основные образовательные программы «Профессионалитет» (ООП-П)
2022	Образовательно-производственный центр (кластер) Ярославской области «Биофармацевтическое производство»	ГПОАУ ЯО «Ярославский промышленно-экономический колледж им. Н. П. Пастухова» https://www.ypec.ru/professionalitet	АО «Р-Фарм»	1) ГПОУ ЯО Переславский колледж им. А. Невского; 2) ГПОУ ЯО Ярославский градостроительный колледж; 3) ГПОУ ЯО «Ярославский автомеханический колледж»; 4) ГОУ ЯО «Лицей №86»	1) 15.02.12 Монтаж, техническое обслуживание и ремонт промышленного оборудования (по отраслям); 2) 15.02.14 Оснащение средствами автоматизации технологических процессов и производств (по отраслям); 3) 18.02.12 Технология аналитического контроля химических соединений; 3) 19.02.01 Биохимическое производство
2023	Образовательно-производственный центр (кластер) машиностроительной отрасли ЯО «Машиностроение»	ГПОУ ЯО «Ярославский автомеханический колледж» https://yaravtomeh.edu.yar.ru/professionalitet.html	ПАО «Автодизель» АО «Ярославский завод дизельной аппаратуры»	1) ГПОУ ЯО «Тутаевский политехнический техникум»; 2) ГПОУ ЯО «Рыбинский колледж городской инфраструктуры»; 3) ГПОАУ ЯО «Рыбинский промышленно-экономический колледж»; 4) ГПОУ ЯО «Ярославский колледж управления и профессиональных технологий»; 5) ГУ ЯО «Центр профессиональной ориентации и психологической поддержки «Ресурс»	1) 15.02.08 «Технология машиностроения»; 2) 13.02.11 «Техническая эксплуатация и обслуживание электрического и электромеханического оборудования» (по отраслям); 3) 38.02.03 «Операционная деятельность в логистике»; 4) 15.01.23 «Наладчик станков и оборудования в механообработке»; 5) 13.01.10 «Электромонтер по ремонту и обслуживанию электрооборудования» (по отраслям)



Список литературы по теме

- Выборнов, В.Ю., Зуева, М.Л. Модернизация системы профессионального образования на основе развития инновационной сети подготовки кадров в сфере информационно-коммуникационных технологий/ В.Ю. Выборнов, М.Л.Зуева. - Текст: непосредственный/ Образовательная панорама. - 2019. - № 1(11) - С. 7-12.
- Выборнов, В.Ю., Сатарина, Г.Г. Сетевой модуль - основа реализации сетевых образовательных программ/ В.Ю. Выборнов, Г.Г. Сатарина.. - Текст: непосредственный/ Образовательная панорама. - 2019. - № 2(12) - С. 21-30.
- Выборнов В.Ю. Создание сетевых объединений как механизм повышения качества подготовки квалифицированных кадров/ В.Ю. Выборнов. - Текст электронный/ Управление качеством среднего профессионального образования. Материалы Всероссийской научно-практической конференции. Редколлегия: Т.А. Корчак [и др.]. Екатеринбург, 2021 /<https://www.elibrary.ru/item.asp?id=46406125> / (дата обращения 10.09.2021)
- Организация деятельности сетевых объединений профессиональных образовательных организаций и работодателей: сборник нормативных и учебно-методических документов / под общ. ред. В.Ю. Выборнова, М.Л. Зуевой. - Ярославль: ГАУ ДПО ЯО ИРО, 2022. 112 с. - (Ярославская область - пространство профессиональных возможностей)

<http://www.iro.yar.ru/index.php?id=1826>



Спасибо за внимание!