

# **НОРМАТИВНО-ПРАВОВОЕ ОБЕСПЕЧЕНИЕ ОБРАЗОВАТЕЛЬНОГО ПРОЦЕССА ОБУЧАЮЩИХСЯ С ОВЗ В ПРОФЕССИОНАЛЬНОЙ ОБРАЗОВАТЕЛЬНОЙ ОРГАНИЗАЦИИ**

***РЕГЛАМЕНТЫ РАЗРАБОТКИ И РЕАЛИЗАЦИИ  
ЛОКАЛЬНЫХ АКТОВ ПРОФЕССИОНАЛЬНОЙ  
ОБРАЗОВАТЕЛЬНОЙ ОРГАНИЗАЦИИ. РАЗРАБОТКА  
«ПАСПОРТА ДОСТУПНОСТИ»***

Автономная некоммерческая организация  
«Научно-методический центр образования, воспитания и  
социальной защиты детей и молодежи «СУВАГ»

## **Нормативные основания мероприятий по обеспечению условий доступности образовательных организаций, реализующих основные образовательные программы и адаптированные образовательные программы для обучающихся с ОВЗ и организации их пребывания и обучения в этих организациях**

- Приказ Министерства труда и социальной защиты Российской Федерации от 25 декабря 2012 г. № 627 «Об утверждении методики, позволяющей объективизировать и систематизировать доступность объектов и услуг в приоритетных сферах жизнедеятельности для инвалидов и других маломобильных групп населения, с возможностью учета региональной специфики»
- Методические рекомендации Минтруда России от 18.09.2012 «Методика паспортизации и классификации объектов и услуг с целью их объективной оценки для разработки мер, обеспечивающих их доступность. Методическое пособие».






# Нормативные документы, содержащие требования к объектам, доступным для инвалидов

- - Федеральный закон от 30 декабря 2009 г. № 384-ФЗ (ред. от 02.07.2013) «Технический регламент о безопасности зданий и сооружений»;
- - СП 35-101-2001. Проектирование зданий и сооружений с учетом доступности для маломобильных групп населения. Общие положения. (одобрен Постановлением Госстроя РФ от 16.07.2001 № 70);
- - СП 35-101-2001. Проектирование зданий и сооружений с учетом доступности для маломобильных групп населения. Общие положения. (одобрен Постановлением Госстроя РФ от 16.07.2001 № 70);
- - СП 118.13330.2012. Свод правил. Общественные здания и сооружения. Актуализированная редакция СНиП 31-06-2009. (утв. Приказом Минрегиона России от 29.12.2011 № 635/10) (ред. от 07.08.2014);
- - СП 59.13330.2012. Свод правил. Доступность зданий и сооружений для маломобильных групп населения. Актуализированная редакция СНиП 35-01-2001. (утв. Приказом Минрегиона России от 27.12.2011 № 605) (ред. от 21.10.2015);
- - СП 136.13330.2012. Свод правил. Здания и сооружения. Общие положения проектирования с учетом доступности для маломобильных групп населения. (утв. Приказом Госстроя от 27.12.2012 № 112/ГС);
- - СП 138.13330.2012. Свод правил. Общественные здания и сооружения, доступные маломобильным группам населения. Правила проектирования. (утв. Приказом Госстроя от 27.12.2012 № 124/ГС);
- - СП 42.13330.2011. Свод правил. Градостроительство. Планировка и застройка городских и сельских поселений. Актуализированная редакция СНиП 2.07.01-89. (утв. Приказом Минрегиона РФ от 28.12.2010 № 820);
- - СП 1.13130.2009 Системы противопожарной защиты. Эвакуационные пути и выходы. (утв. Приказом МЧС России от 25.03.2009) (ред. от 09.12.2010);
- - ГОСТ Р 12.4.026-2001. Государственный стандарт Российской Федерации. Система стандартов безопасности труда. Цвета сигнальные, знаки безопасности и разметка сигнальная. Назначение и правила применения. Общие технические требования и характеристики. Методы испытаний. (принят и введен в действие Постановлением Госстандарта России от 19.09.2001 № 387-ст) (ред. от 23.07.2009);
- - ГОСТ Р 50602-93. Государственный стандарт Российской Федерации. Кресла-коляски. Максимальные габаритные размеры. (утв. и введен в действие Постановлением Госстандарта России от 10.11.1993 № 230);

# Нормативные документы, содержащие требования к объектам, доступным для инвалидов

- - ГОСТ Р 51261-99. Государственный стандарт Российской Федерации. Устройства опорные стационарные реабилитационные. Типы и технические требования. (принят и введен в действие Постановлением Госстандарта России от 13.04.1999 № 123);
- - ГОСТ Р 51264-99. Государственный стандарт Российской Федерации. Средства связи, информатики и сигнализации реабилитационные электронные. Общие технические условия. (принят и введен в действие Постановлением Госстандарта России от 16.04.1999 № 128);
- - ГОСТ Р 51631-2008 (ЕН 81-70:2003). Лифты пассажирские. Технические требования доступности, включая доступность для инвалидов и других маломобильных групп населения. (утв. Приказом Ростехрегулирования от 21.07.2008 № 143-ст);
- - ГОСТ Р 51671-2000. Государственный стандарт Российской Федерации. Средства связи и информации технические общего пользования, доступные для инвалидов. Классификация. Требования доступности и безопасности. (принят и введен в действие Постановлением Госстандарта России от 21.11.2000 № 308-ст);
- - ГОСТ Р 52131-2003. Национальный стандарт Российской Федерации. Средства отображения информации знаковые для инвалидов. Технические требования. (принят и введен в действие Постановлением Госстандарта России от 04.11.2003 № 309-ст);
- - ГОСТ Р 52875-2007. Национальный стандарт Российской Федерации. Указатели тактильные наземные для инвалидов по зрению. Технические требования. (утв. и введен в действие Приказом Ростехрегулирования от 27.12.2007 № 553-ст).
- - ГОСТ Р 52289-2004. Национальный стандарт Российской Федерации. Технические средства организации дорожного движения. Правила применения дорожных знаков, разметки, светофоров, дорожных ограждений и направляющих устройств. (утв. Приказом Ростехрегулирования от 15.12.2004 № 120-ст) (ред. от 09.12.2013);
- - ГОСТ 21786-76. Система «человек-машина». Сигнализаторы звуковые неречевых сообщений. Общие эргономические требования. (Госстандарт СССР от 04.05.1976) (ред. от 01.8.1993)
- - Постановление Главного государственного санитарного врача РФ от 15.05.2013 № 26 (ред. от 27.08.2015) «Об утверждении СанПиН 2.4.1.3049-13 «Санитарно-эпидемиологические требования к устройству, содержанию и организации режима работы образовательных организаций» (вместе с «СанПиН 2.4.1.3049-13. Санитарно-эпидемиологические правила и нормативы..») (Зарегистрировано в Минюсте России 29.05.2013 № 28564).

# Классификация нозологических групп лиц с ограниченными возможностями здоровья и детей-инвалидов

Буквенное обозначение	Нозологическая групп лиц с ограниченными возможностями здоровья и детей-инвалидов	Графическое изображение
К	Лица, передвигающиеся на креслах-колясках	
О	Лица с нарушениями опорно-двигательного аппарата	
С	Лица с нарушениями зрения	
Г	Лица с нарушениями слуха	
У	Лица с нарушениями умственного развития	

# Оценка доступности образовательной организации для обучающихся с ОВЗ

## Категории обучающихся /нозологические группы

- Глухие (Г),
- Слабослышащие (СГ),
- Слепые (С),
- Слабовидящие (СВ),
- С тяжелыми нарушениями речи (ТНР),
- С нарушениями опорно-двигательного аппарата (О),
- С задержкой психического развития (ЗПР),
- С расстройствами аутистического спектра (РАС),
- С интеллектуальными нарушениями (умственной отсталостью) (У).
  
- **+ сочетания нарушений (в том числе ТМНР)**

# Мероприятия по адаптации структурно-функциональных зон и их функционально-планировочных элементов

*«Территория, прилегающая к зданию (участок)»*

*Входная группа (для доступа в зону оказания услуги)*

*Пути движения на объекте (для доступа в зону оказания услуги)*

*Зона оказания услуги (в зависимости от вида деятельности)*

*Санитарно-бытовые помещения*

# Оценка доступности образовательной организации для обучающихся с ОВЗ

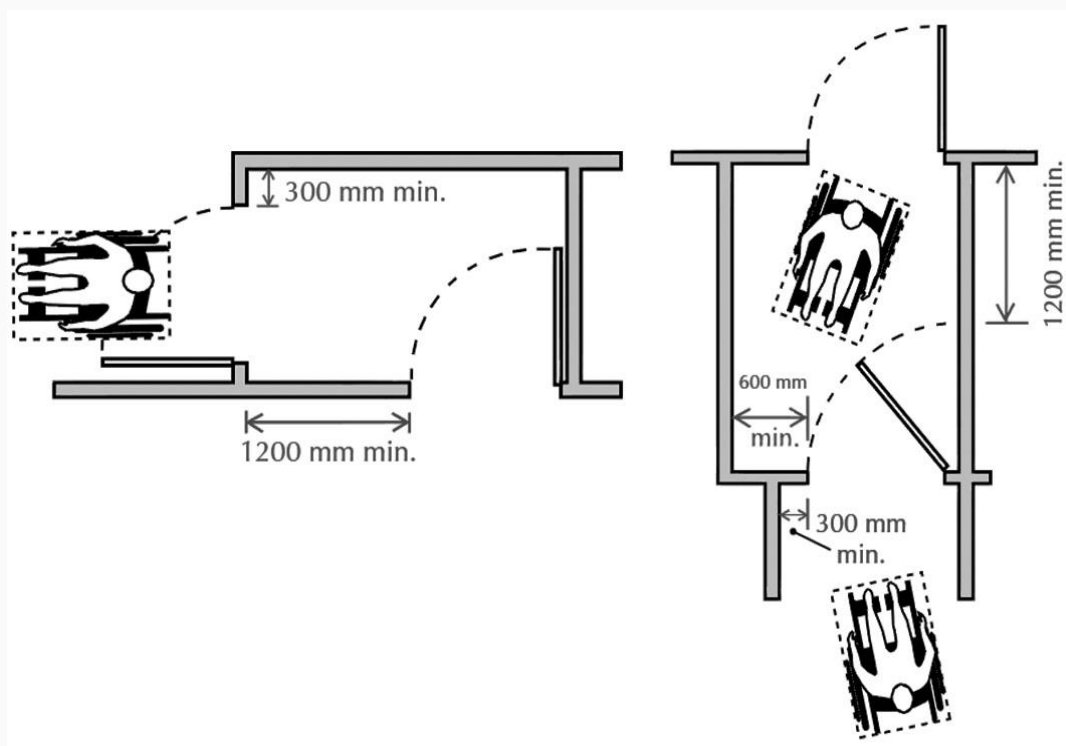
## Оцениваемые структурно-функциональные зоны и элементы зданий и сооружений:

<b>Территория объекта</b>	<ol style="list-style-type: none"><li>1. Вход (входы) на территорию (прилегающую к зданию),</li><li>2. Путь (пути) движения на территории,</li><li>3. Лестница (наружная),</li><li>4. Пандус (наружный),</li><li>5. Автостоянки и парковки.</li></ol>
<b>Входная группа (для доступа в зону оказания услуги)</b>	<ol style="list-style-type: none"><li>1. Лестница (наружная),</li><li>2. Пандус (наружный),</li><li>3. Входная площадка (перед дверью),</li><li>4. Дверь (входная),</li><li>5. Тамбур.</li></ol>
<b>Пути движения на объекте (для доступа в зону оказания услуги) (в том числе система средств информации и сигнализации об опасности, размещаемые в помещениях)</b>	<ol style="list-style-type: none"><li>1. Коридор (вестибюль, зона ожидания, галерея, балкон),</li><li>2. Лестница (внутри здания),</li><li>3. Пандус (внутри здания),</li><li>4. Лифт пассажирский (или подъемник),</li><li>5. Дверь (двери – если несколько на одном пути движения),</li><li>6. Пути эвакуации (в т.ч. зоны безопасности).</li></ol>
<b>Зона оказания услуги (в зависимости от вида деятельности): место получения образования:</b>	<ol style="list-style-type: none"><li>1. Кабинетная форма обслуживания (классы, аудитории, кабинеты и т.п.);</li><li>2. Зальная форма обслуживания (актовые залы, спортивные залы, столовые, читальные залы библиотек и т.п.);</li><li>3. Форма обслуживания с перемещением по маршруту (библиотеки, музеи и т.п.),</li><li>4. Предоставление услуги в альтернативной форме: дистанционно, на дому, или в ином месте</li></ol>
<b>Санитарно-бытовые помещения.</b>	<ol style="list-style-type: none"><li>1. Туалетная комната,</li><li>2. Душевая/ ванная комната,</li><li>3. Бытовая комната (гардеробная).</li></ol>

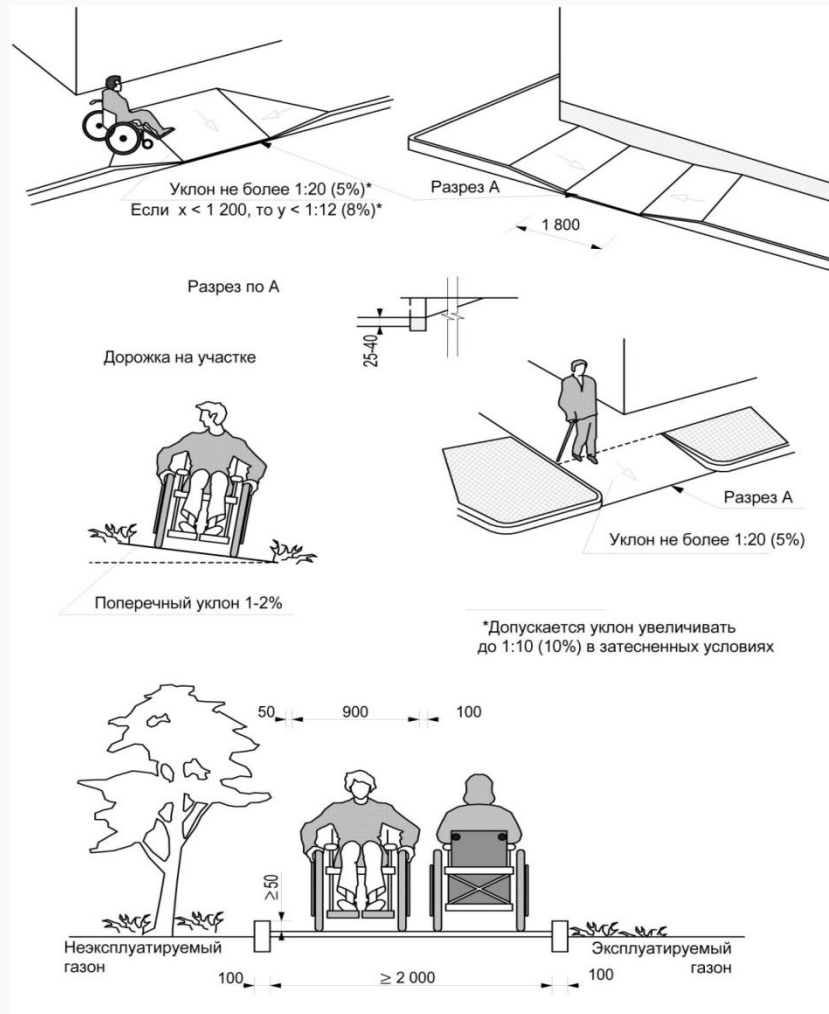


# Зона «Вход (выходы) на территорию (прилегающую к зданию)»

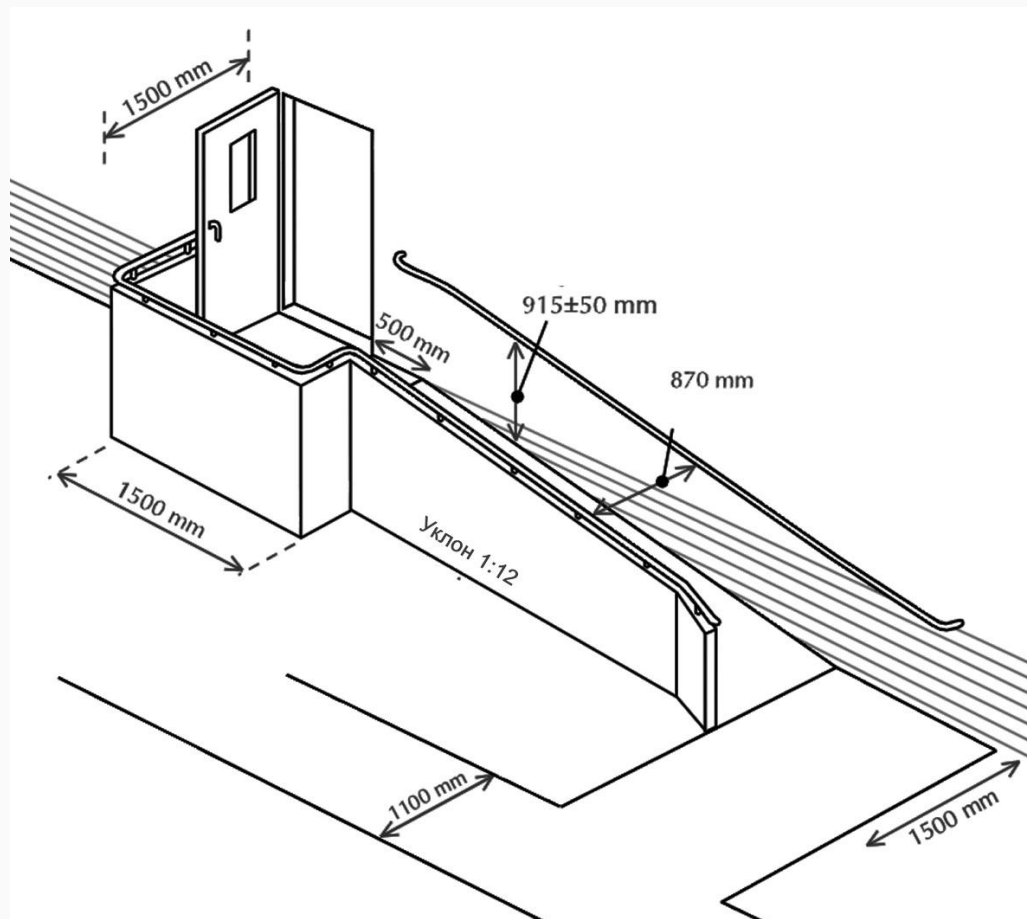
## Рекомендуемое расположение входных дверей



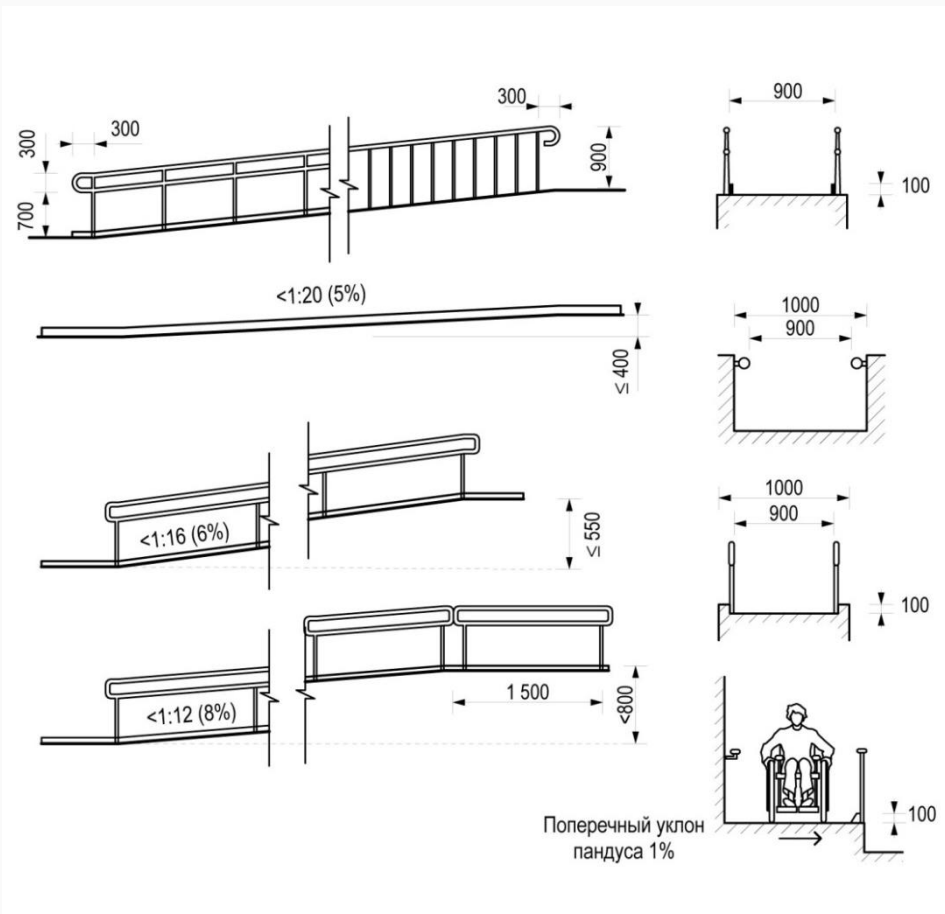
# Пути движения



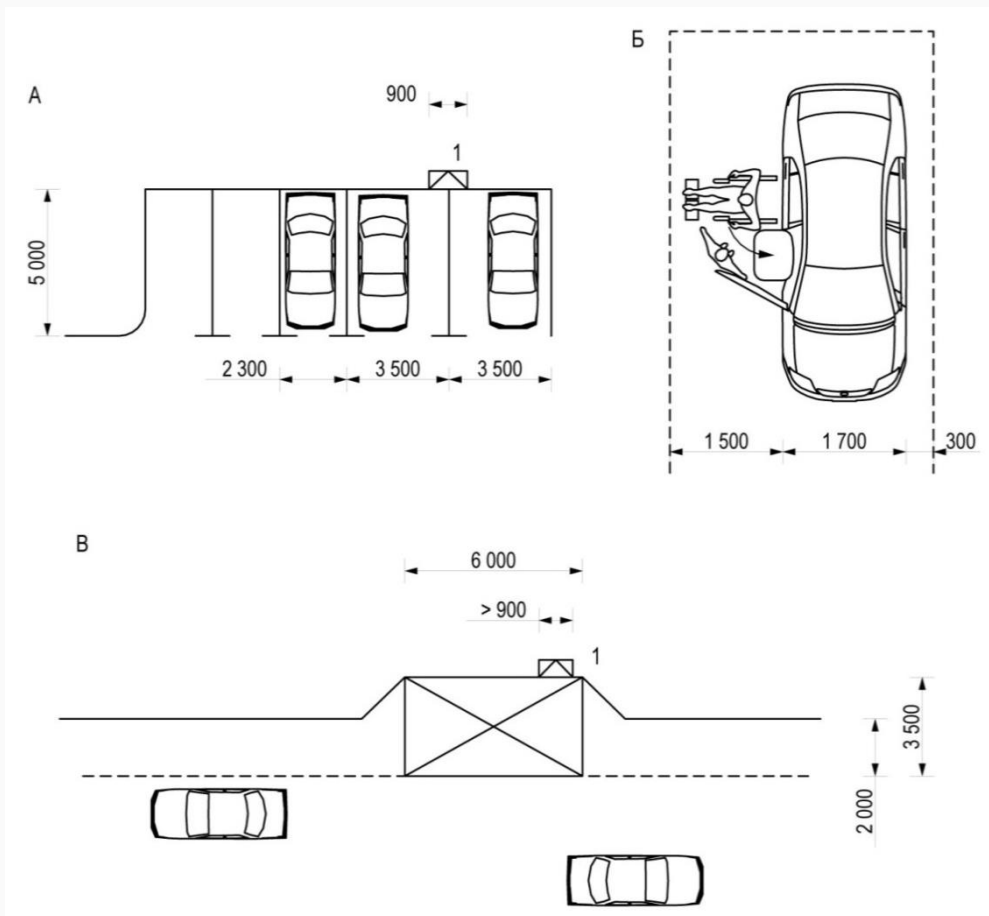
# Устройство наружного пандуса



# Основные параметры пандусов



# Пример организации мест для инвалидного автотранспорта на стоянке

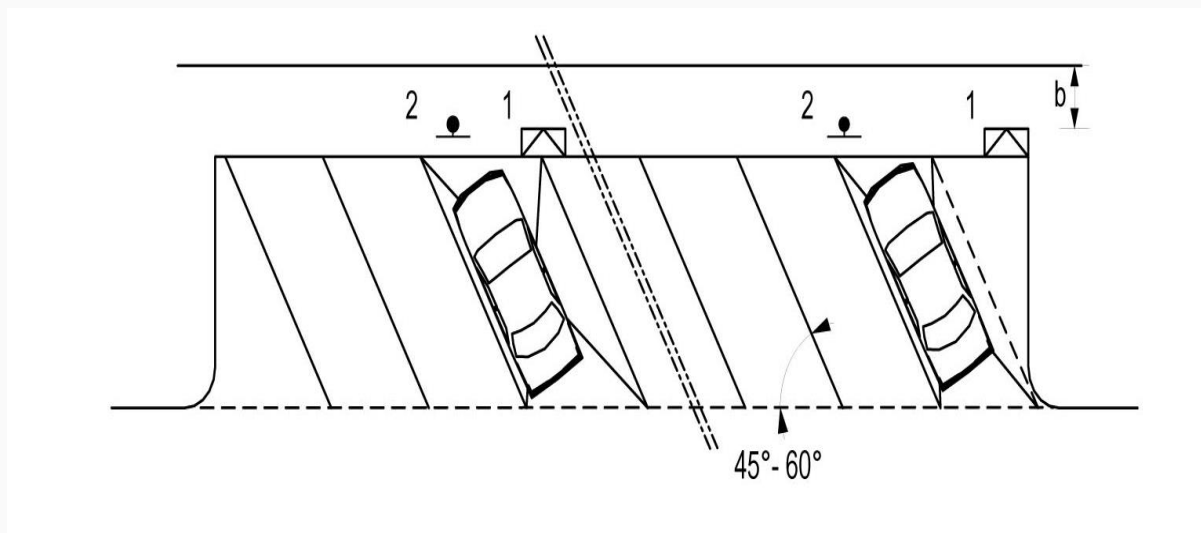


А — параметры стоянки (два места для инвалидов);

Б — схема размещения автомашины;

В — организация стоянки для автомобиля инвалида в «кармане» на дороге; 1 — пандус — съезд на стоянку или на дорогу

# Пример разметки мест стоянки под углом к проезжей части

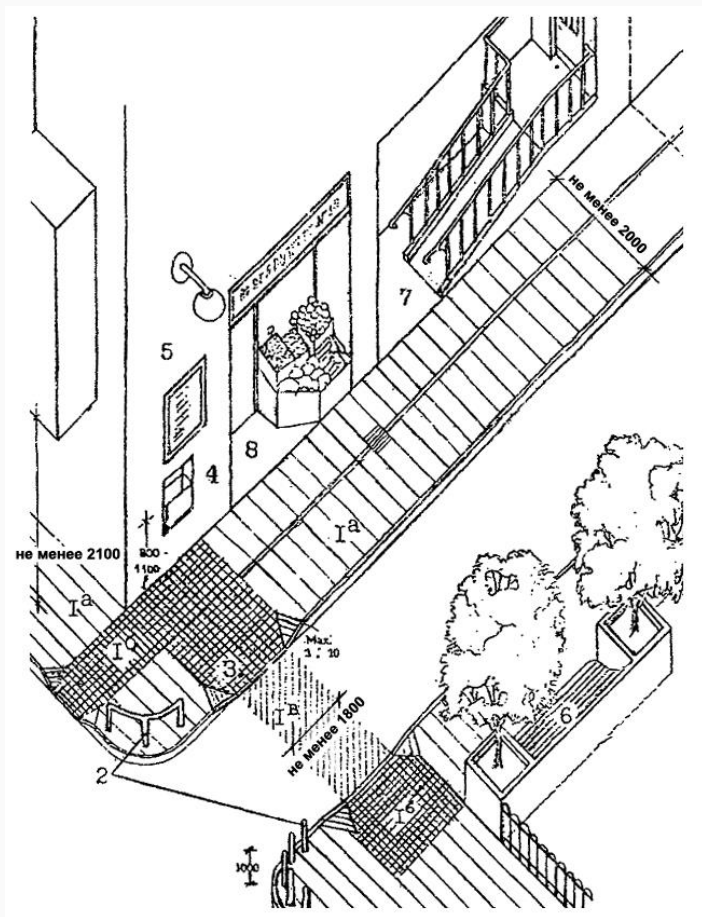


$a = 3,5 \text{ м}; b = 1,5 \text{ м};$

1 — пандусы схода на стоянку с тротуара;

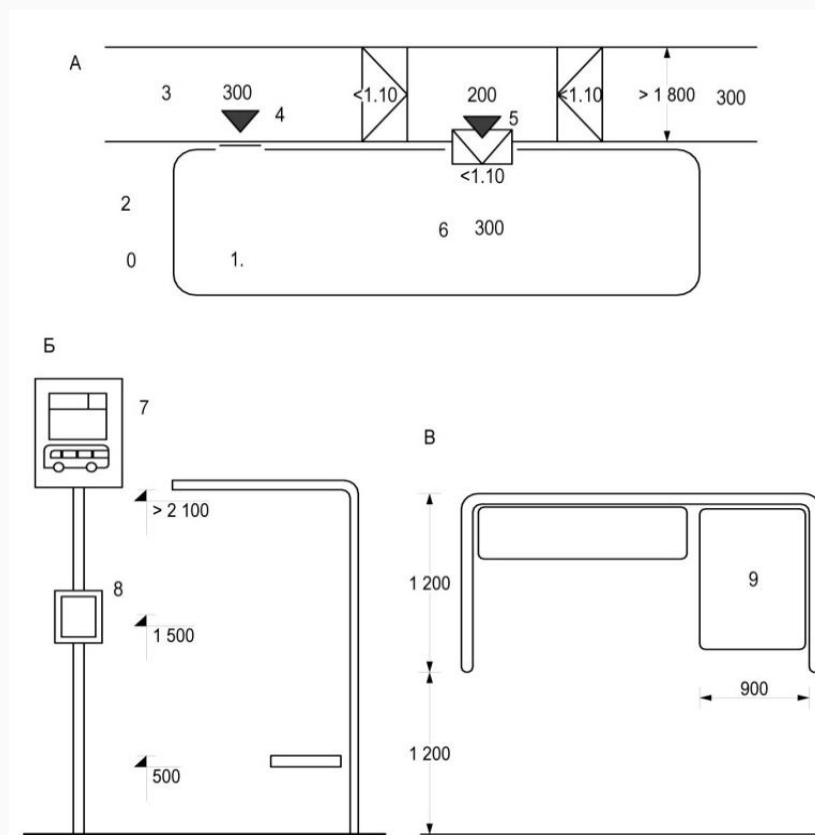
2 — информационные столбики и автоматы оплаты стоянки

# Пример организации дорожной сети



- 1а, 1б, 1в — различные типы поверхности тротуара, информирующие об изменениях в пути;
- 2 — ограждения тротуара;
- 3 — спуск на проезжую часть улицы;
- 4 — торговый автомат, почтовый ящик;
- 5 — информационный стенд;
- 6 — скамья для отдыха;
- 7 — вход в здание, оборудованный пандусом с перилами;
- 8 — вход в магазин в одном уровне с тротуаром, без «строительных барьеров»

# Пример оборудования автобусной остановки





# Структурно-функциональная зона «Вход (входы) в здание»

2.1.

- Лестница (наружная)

2.2.

- Пандус (наружный)

2.3.

- Входная площадка (перед дверью)

2.4.

- Дверь (входная)

2.5.

- Тамбур

# Структурно-функциональная зона «Путь (пути) движения внутри здания (в т.ч. пути эвакуации)»

3.1.

- Коридор (вестибюль, зона ожидания, галерея, балкон)

3.2.

- Лестница (внутри здания)

3.3.

- Пандус (внутри здания)

3.4.

- Лифт пассажирский (или подъемник)

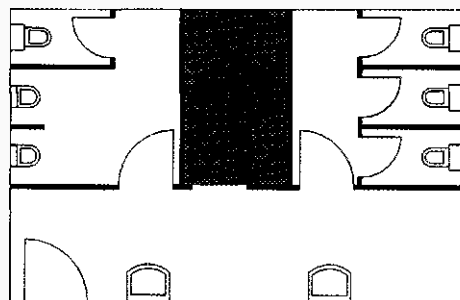
3.5.

- Дверь (двери – если несколько на одном пути движения)

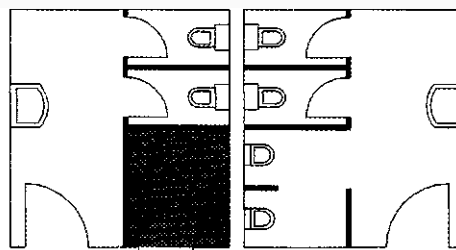
3.6.

- Пути эвакуации (в т.ч. зоны безопасности)

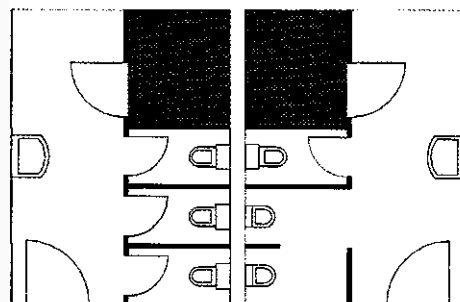
# Структурно-функциональная зона «Санитарно-гигиенические помещения» Варианты планировочных решений универсальных кабин



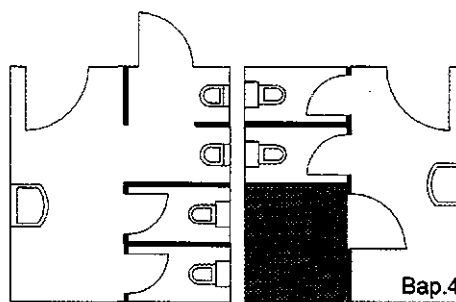
Вар.1



Вар.3

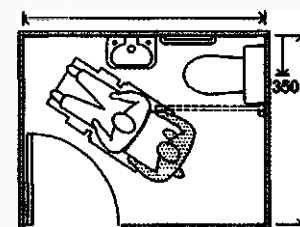
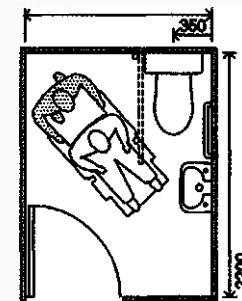


Вар.2



Вар.4

■ Универсальный санузел



# Технология оценки состояния доступности объектов

- 1. Объект доступен полностью всем.** Соответствует требованиям нормативных документов в проектировании и строительстве по всем 5 функциональным зонам для всех категорий инвалидов – как с точки зрения досягаемости и безопасности, так и информативности и комфорта.
- 2. Объект доступен полностью избирательно** (Г, ГС, С, СВ, ТНР, О, ЗПР, РАС, У). Эта оценка дается в случае соответствия нормативным требованиям (как досягаемости и безопасности, так и информативности и комфорта) по варианту «А» всех 5 функциональных зон – но для отдельных категорий инвалидов.
- 3. Объект доступен частично всем.** Эта оценка дается в 2 случаях:
  - 1) соответствие нормативным требованиям основных функциональных зон (2-4) –обеспечен доступ к месту целевого назначения для всех категорий граждан;
  - 2) обустроены специально выделенные пути и места обслуживания, специальные участки для обслуживания обучающихся с ОВЗ по варианту «Б»
- 4. Объект доступен частично избирательно.** Эта оценка дается также в 2 случаях:
  - 1) соответствие нормативам лишь основных функциональных зон 2-4 (досягаемости мест целевого назначения) для отдельных категорий инвалидов (по варианту «А»).
  - 2) Организованы специально выделенные пути и места обслуживания для отдельных категорий инвалидов, а также специальные участки для их обслуживания – по варианту «Б».
- 5. Объект условно доступен.** Эта оценка дается в случае, если требования нормативных документов в проектировании и строительстве не выполнены и технически невозможны&
- 6. Объект временно недоступен.** Архитектурно-планировочные и организационные решения отсутствуют либо ранее данные не выполнены, требуют дополнительных согласований:
  - ☒ параметры структурно-планировочных элементов не соответствуют нормативным требованиям;
  - ☒ нет альтернативных форм обслуживания.
- 7. Объект обустройству не подлежит** Оценка дается в случае, если:
  - 1) на объект и его участки в соответствии с его назначением изначально не предусмотрен доступ инвалидов,
  - 2) объект подлежит сносу как ветхий, аварийный.

# Паспорт доступности образовательной организации

- 1. Краткая характеристика объекта и предоставляемых на нем услуг.**
- 2. Оценка соответствия уровня доступности для инвалидов объекта и имеющихся недостатков в обеспечении условий его доступности для инвалидов.**
- 3. Оценка соответствия уровня доступности для инвалидов предоставляемых услуг и имеющихся недостатков в обеспечении условий их доступности для инвалидов.**
- 4. Управленческие решения по срокам и объемам работ, необходимых для приведения объекта и порядка предоставления на нем услуг в соответствие с требованиями законодательства Российской Федерации.**

**Спасибо за внимание!**

**+7(495)627-11-96  
7(495)790-73-99  
stag.fcpro@yandex.ru  
www.suvagcentr.ru  
www.suvagpof.ru**