



ВЫЯВЛЕНИЕ И РАЗРЕШЕНИЕ СИТУАЦИЙ, СВЯЗАННЫХ С РАЗЛИЧНЫМИ ФОРМАМИ НЕБЛАГОПОЛУЧИЯ ДЕТЕЙ И ПОДРОСТКОВ

**ГУ ЯО «ЦЕНТР ПРОФЕССИОНАЛЬНОЙ ОРИЕНТАЦИИ
И ПСИХОЛОГИЧЕСКОЙ ПОДДЕРЖКИ «РЕСУРС»
И.В.КУЗНЕЦОВА**



ОРГАНИЗАЦИЯ ПРОФИЛАКТИЧЕСКОЙ РАБОТЫ

ПРОФИЛАКТИЧЕСКАЯ РАБОТА - ОДНА ИЗ ЦЕНТРАЛЬНЫХ ЗАДАЧ ВОСПИТАНИЯ!

Программа воспитания, включающая раздел по профилактике, создаётся в каждой образовательной организации региона в соответствии с национальным проектом «Патриотическое воспитание гражданина Российской Федерации»

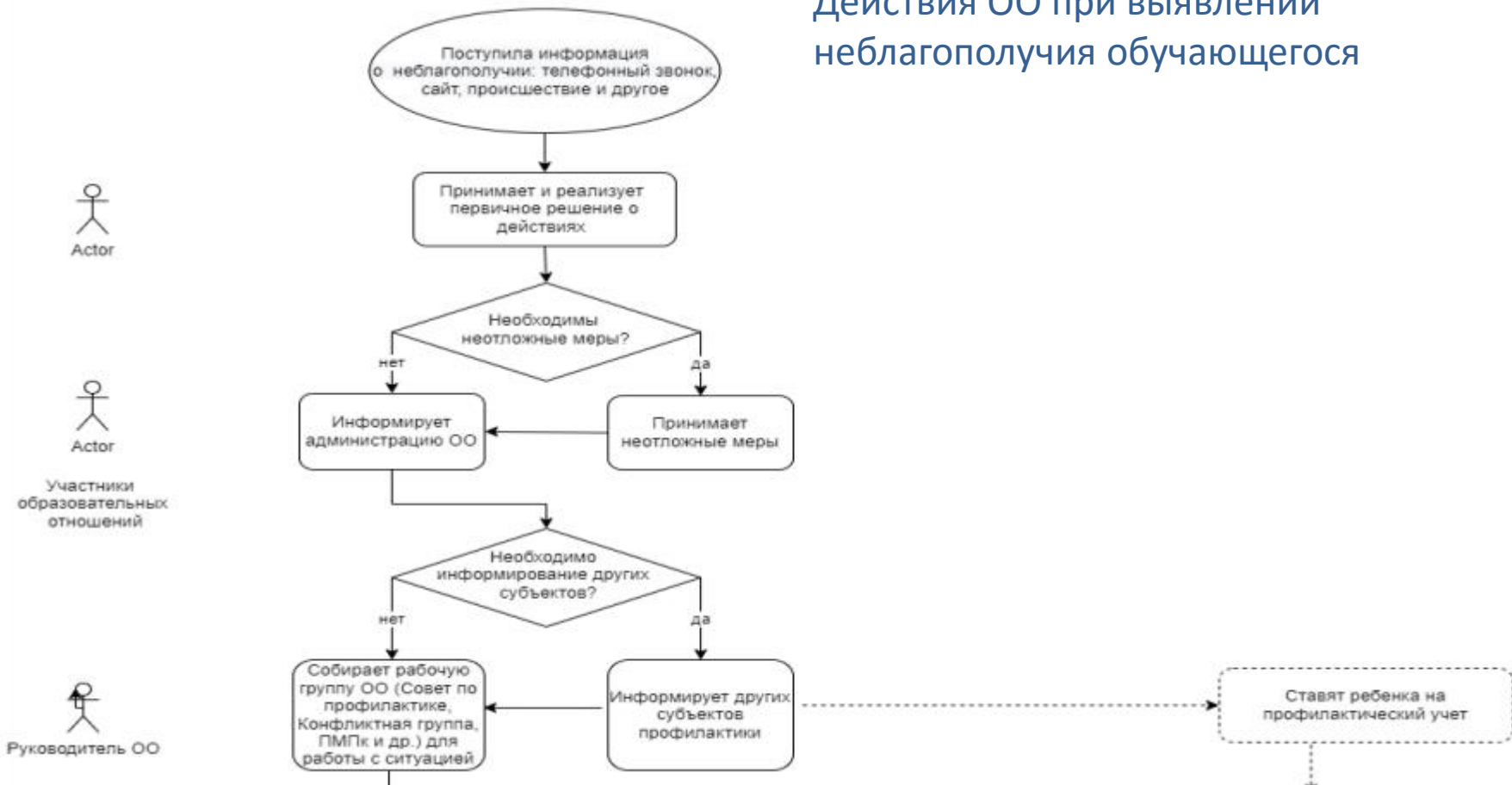
Координационный совет по профилактике безнадзорности и правонарушений несовершеннолетних в системе образования - Коммуникационная площадка для взаимодействия с органами профилактики

РЕСУРСНЫЕ ЦЕНТРЫ ПО РАЗНЫМ НАПРАВЛЕНИЯМ ПРОФИЛАКТИЧЕСКОЙ РАБОТЫ

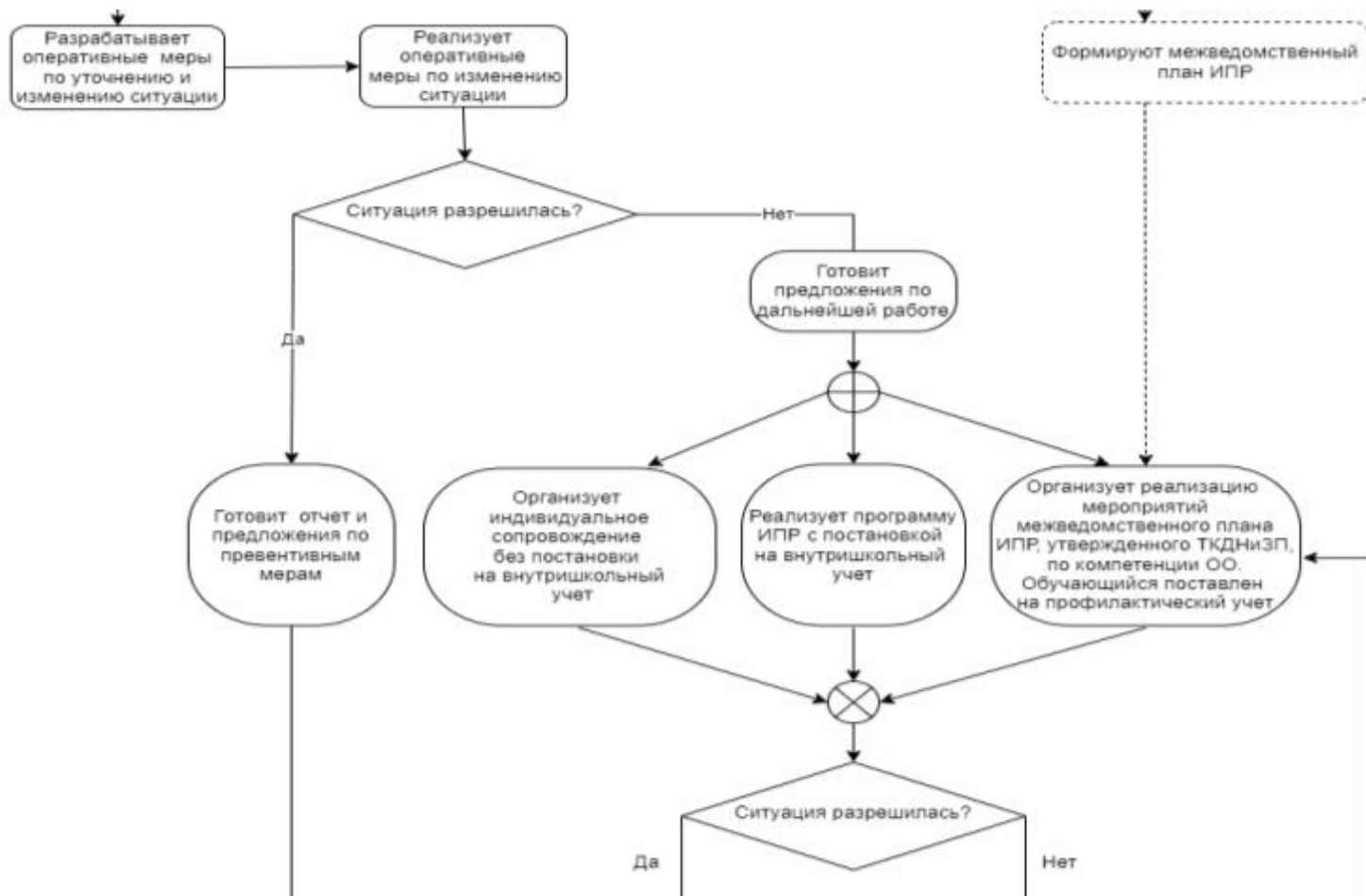


1. «Комплексное сопровождение образовательных организаций Ярославской области по вопросам воспитания» (ГАУ ДПО ЯО «Институт развития образования»)
2. «Патриотическое воспитание детей» (ГОУ ДО ЯО «Центр детского и юношеского туризма и экскурсий»)
3. «Развитие добровольчества в образовательных организациях Ярославской области» (ГОУ ДО ЯО «Центр детского и юношеского туризма и экскурсий»)
4. «Формирование культуры здорового и безопасного образа жизни» (ГАУ ДПО ЯО «Институт развития образования»)
5. «Сопровождение реализации дополнительных общеобразовательных программ и проектов социально-педагогической направленности» (ГОУ ДО ЯО «Ярославский региональный инновационно-образовательный центр «Новая школа»)
6. «Формирование культуры безопасного и социально-ответственного поведения средствами Интернет-технологий» (ГУ ЯО «Центр телекоммуникаций и информационных систем в образовании»)
7. Комплексное сопровождение образовательных организаций Ярославской области по вопросам профилактики распространения идеологии экстремизма и терроризма» (ГАУ ДПО ЯО «Институт развития образования»)
8. «Профилактика правонарушений среди несовершеннолетних» (ГУ ЯО ЦПОиПП «Ресурс»)

Действия ОО при выявлении неблагополучия обучающегося



Рабочая группа



Actor

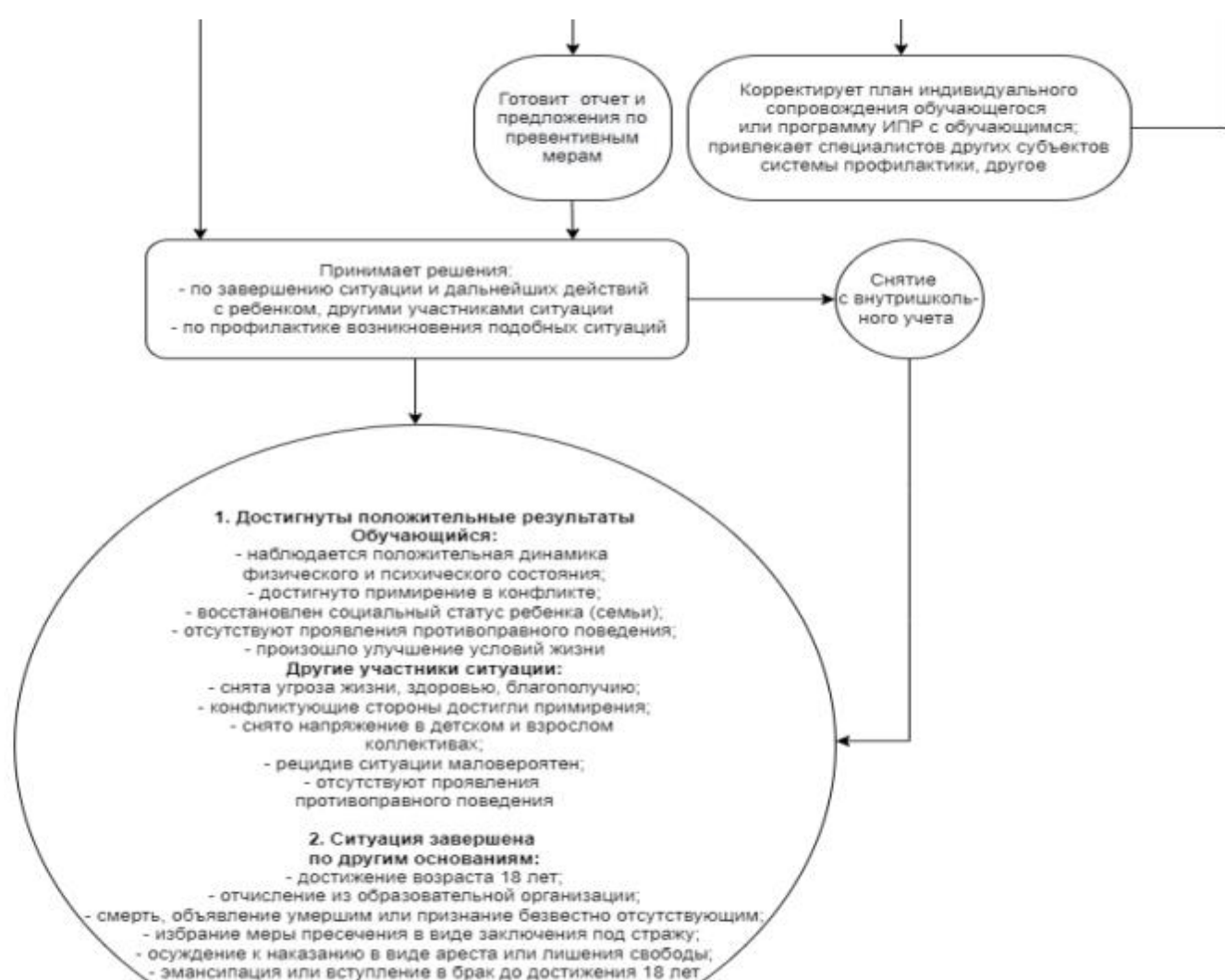
Руководитель рабочей группы



Actor

Руководитель рабочей группы







ЕДИНОЕ ИНФОРМАЦИОННОЕ ПРОСТРАНСТВО



- Региональный сайт «Подросток и закон»
<https://podrostok.edu.yar.ru/>
 - Раздел сайта ГАУ ДПО ЯО «Институт развития образования»
<http://www.iro.yar.ru/>
 - Раздел сайта ГУ ЯО ЦПОиПП «Ресурс»
resurs-yar.ru
 - Разделы сайтов ППМС-центров
- Программы
 - Правовые уроки
 - Методические материалы с маркерами девиаций
 - Порядок действий в ситуациях разных видов рискованного поведения
 - Результаты тематических конкурсов
 - Видеоматериалы
 - Памятки для специалистов, детей и родителей
 - Единый справочник «Здесь вам помогут»



МАТЕРИАЛЫ ПО ТЕМЕ ПРОФИЛАКТИКИ



Яндекс.Диск

Ссылка на пакет материалов

«Девиантное поведение - программы»:

https://disk.yandex.ru/d/vq_AaF9DDL8Fjw?w=1



**Материалы лекции
«Деятельность психолога
образования в
уголовном и
гражданском процессе»**



**Методические
материалы ФГБНУ Центр
защиты прав
и интересов детей**



Обеспечение психологической безопасности
Профилактика интернет-рисков
Профилактика правонарушений и асоциального поведения
Профилактика употребления ПАВ
Методы диагностики и технологии практической помощи
несовершеннолетним



**Кочеговские чтения
«Психология и право
в современной России»**



**Межведомственное
взаимодействие**

КУДА ОБРАТИТЬСЯ ?

http://resurs-yar.ru/shkolnikam_i_abiturientam/prostye_vyhody/

Справочник, объединяющий контакты организаций на территории Ярославской области, которые оказывают психолого-педагогическую, медицинскую и социальную помощь семье и детям по направлениям:

ОБРАЗОВАНИЕ

Психолого-педагогическая и социальная поддержка

ЗАНЯТОСТЬ

Трудоустройство, повышение квалификации, социальная адаптация

ЗДРАВООХРАНЕНИЕ

Психотерапевтическая, медико-психологическая помощь

МЕДИКО-СОЦИАЛЬНАЯ ЭКСПЕРТИЗА

Освидетельствование, реабилитация

МОЛОДЕЖНЫЕ ОРГАНИЗАЦИИ

Досуг, социальные услуги, психологическая помощь

СОЦПОДДЕРЖКА

Социальная поддержка, обслуживание и реабилитация населения

НЕСОВЕРШЕННОЛЕТНИЕ

Защита прав несовершеннолетних и профилактика правонарушений

ТЕЛЕФОНЫ ДОВЕРИЯ

Дистанционные службы, оказание экстренной помощи

БЛАГОТВОРИТЕЛЬНЫЕ ФОНДЫ

Основные благотворительные фонды, действующие на территории РФ



РЕГИОНАЛЬНЫЕ СЛУЖБЫ, ОКАЗЫВАЮЩИЕ КОНСУЛЬТАЦИИ ПО ТЕЛЕФОНУ

ОРГАНИЗАЦИЯ

ТЕМЫ ОБРАЩЕНИЙ

ТЕЛЕФОН



**Следственное управление
Следственного комитета Российской
Федерации по Ярославской области**

Ребенок в опасности.
Если несовершеннолетний (малолетний)
ребенок может стать или стал жертвой
противоправного деяния

8-800-707-21-23
8(4852) 45-93-79
Круглосуточно



**ГБУЗ ЯО «Ярославская областная
наркологическая больница»**

Медико-психологическая помощь детям
и подросткам с проблемами зависимости
от ПАВ

8(4852) 72-14-72
9.00-18.00
(понедельник-пятница)



**Центр временного содержания
несовершеннолетних правонарушителей
УМВД по ЯО**

Экстренная правовая помощь
несовершеннолетним и родителям

8(4852) 55-94-25
Круглосуточно



**Управление федеральной службы
Российской Федерации по контролю
за оборотом наркотиков по Ярославской
области**

Экстренная консультативная помощь
по проблемам употребления
несовершеннолетними ПАВ

8(4852) 21-22-43
Круглосуточно



**ГУЗ ЯО «Ярославская областная
клиническая психиатрическая больница»**

Медико-психологическая помощь

8(4852) 30-03-03
8(4852) 30-75-55
Круглосуточно



**ОБЩЕЕ
ДЕЛО**

**ОБЩЕРОССИЙСКАЯ
ОБЩЕСТВЕННАЯ ОРГАНИЗАЦИЯ**

общее-дело.рф



<https://podrostok.edu.yar.ru/>

Навигатор профилактики

[https://mgppu.ru/about/publications/deviant behaviour](https://mgppu.ru/about/publications/deviant_behaviour)

Пакет разработок:

- Памятка по социально-психологической дезадаптации
- Памятка по раннему проблемному (отклоняющемуся) поведению
- Памятка по рискованному поведению
- Памятка по суицидальному, самоповреждающему поведению
- Памятка по аддиктивному (зависимому) поведению
- Памятка по агрессивному поведению
- Памятка по делинквентному поведению.



МОСКОВСКИЙ
ГОСУДАРСТВЕННЫЙ
ПСИХОЛОГО-
ПЕДАГОГИЧЕСКИЙ
УНИВЕРСИТЕТ

Университет для неравнодушных людей

[\[Позвать обращение\]](#)

[\[Корпоративная почта\]](#)

[EENB](#)



Поиск



[Авторизация](#)

[Жизнь МГППУ](#)

[Институты и факультеты](#)

[Расписание занятий и сессии](#)

[Абитуриентам](#)

[Студентам](#)

[Преподавателям](#)

[Выпускникам](#)

[Обращения к ректору](#)

[ОБ МГППУ](#)

[НОВОСТИ](#)

[ОБРАЗОВАНИЕ](#)

[НАУКА](#)

[ПРОЕКТЫ](#)

[\[Иконка\]](#) | [ОБ МГППУ](#) | [Публикации, документы и методические материалы](#) | [Навигатор профилактики девиантного поведения](#)

НАВИГАТОР ПРОФИЛАКТИКИ ДЕВИАНТНОГО ПОВЕДЕНИЯ



В мае-июне 2018 года в рамках реализации Плана первоочередных мер по повышению эффективности профилактики правонарушений обучающихся и обеспечению безопасности образовательных организаций Министерства просвещения Российской Федерации (ранее Министерства образования и науки Российской Федерации) коллективом специалистов факультета Юридической психологии и Центра экстренной психологической помощи МГППУ для педагогов, частных руководителей и других специалистов образовательных организаций разработаны памятки по различным видам девиантного поведения и алгоритмы действий – «Методические материалы по признакам девиаций, действиями специалистов системы образования в ситуациях социальных рисков и профилактике девиантного поведения обучающихся».

Пакет разработок включает в себя: 1. Инструкцию к Навигатору профилактики и памяткам по различным видам девиантного поведения. 2. Навигатор профилактики. 3. Памятка по социально-психологической дезадаптации. 4. Памятка по раннему проблемному (отклоняющемуся) поведению. 5. Памятка по рискованному поведению. 6. Памятка по суицидальному, самоповреждающему поведению. 7. Памятка по аддиктивному (зависимому) поведению. 8. Памятка по агрессивному поведению. 9. Памятка по делинквентному поведению.

Инструкция к Навигатору профилактики и памяткам по различным видам девиантного поведения



Инструкция и описание памяток для педагогов по различным видам девиантного (отклоняющегося) поведения обучающихся

Уважаемые коллеги!

Вашему вниманию предлагаются памятки для педагогов по различным видам девиантного (отклоняющегося) поведения. Пакет разработок состоит из следующих материалов:

- **Навигатор профилактики** - содержит в себе обобщенные признаки различных видов девиантного поведения и общий алгоритм действий педагога. Навигатор выполнен в виде карты. Все виды девиантного поведения и их признаки выделены в разные цвета.

взрослых, а в исключительных случаях и у детей. Рискованное поведение стремительно трансформируется, появляется новое модное направление и тенденция, что приводит также к возникновению специфического сленга. Основными формами рискованного поведения, ослепительным признаком и вариантом действий педагога посещения данной памятки. Следует отметить, что в некоторых случаях до рискованного поведения развивается суицидальное, самоповреждающее поведение, которое не очень глубоко осознается самим ребенком или подростком, с признаками которого Вы можете ознакомиться в следующей памятке.

3. **Суицидальное, самоповреждающее поведение** (синяя гамма). Одним из острых проблем в настоящее время является суицидальное и самоповреждающее поведение, вызывающее озабоченность не только родителей и педагогов, но и общества в целом. Такое поведение требует очень тщательного и деликатного подхода к ребенку, поскольку нередко оно сопровождается сложными настроениями, депрессивными фазой и глубокой безразличностью, которая иногда может быть не видна даже опытным специалистам. В данной памятке Вы можете сориентироваться в основных признаках суицидального, самоповреждающего поведения, а также в алгоритме соответствующих безотлагательных действий.
4. **Аддиктивное (зависимое) поведение** (фиолетовая гамма). Существуют разные виды аддиктивного поведения, которое делится на две обобщенные группы -

СОВРЕМЕННОЕ ДЕТСТВО:



→ новая социальная ситуация развития детей и подростков

→ возможности развития и социальные риски

СОЦИАЛЬНЫЕ РИСКИ МОГУТ ПРИВОДИТЬ К ПСИХОЛОГИЧЕСКИМ И ИНЫМ ПРОБЛЕМАМ, В ТОМ ЧИСЛЕ ПРОЯВЛЯЮЩИМСЯ В:

- социально-психологической дезадаптации
- разных видов отклоняющегося поведения

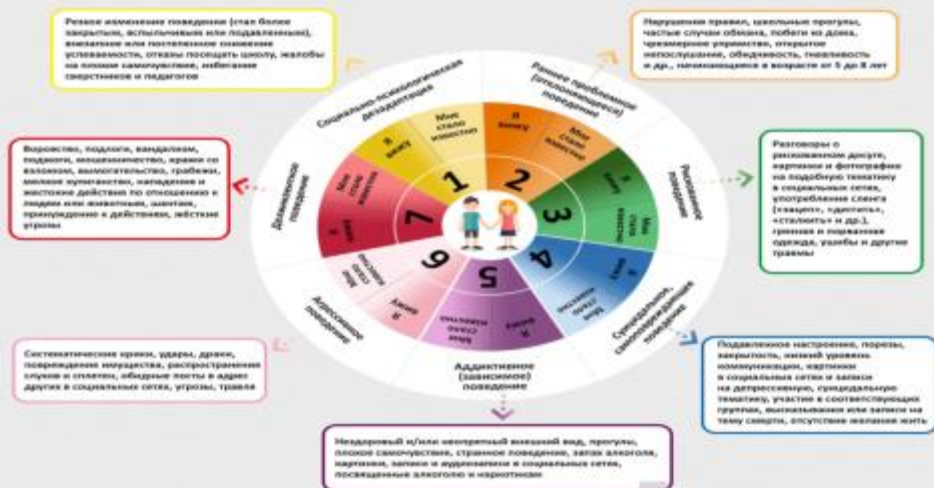
Социально-психологическая дезадаптация – это состояние, осложняющее приспособление к социальной среде. Может предшествовать проявлениям отклоняющегося поведения или быть его следствием.

Отклоняющееся (девиантное) поведение – это постоянно, стойко повторяющееся поведение, не соответствующее общепринятым социальным нормам и наносящее ущерб самому человеку, окружающим людям и имуществу.

ВИДЫ ДЕВИАНТНОГО ПОВЕДЕНИЯ:

- рискованное поведение
- суицидальное (в том числе самоповреждающее) поведение
- агрессивное поведение
- аддиктивное (зависимое) поведение
- делинквентное поведение

ЦВЕТОВАЯ ИНДИКАЦИЯ ПРИЗНАКОВ РИСКОВ





С чем может быть связана социально-психологическая дезадаптация



Ситуации, связанные с легко прогнозируемыми жизненными обстоятельствами

- Поступление в школу
- Переход на другую ступень обучения (включая этап подготовки к выпуску из образовательной организации)
- Переход из класса в класс
- Смена классного руководителя
- Экзаменационные ситуации
- Нововведения в учебном процессе
- И другие ситуации

Ситуации, связанные с непредвиденными жизненными обстоятельствами и различными социальными рисками

- Смена образовательной организации
- Проблемы взаимоотношений
- Опасные или кризисные ситуации, происходящие в окружении учащегося
- Переживание горя (развод родителей, болезнь, расставание или смерть кого-то из близких или друзей, а также домашних животных, собственные заболевания)
- Потеря родителями работы
- Чрезвычайные и экстремальные ситуации, которые наблюдает или о которых случайно узнает школьник
- И другие ситуации

Различные сочетания нижеуказанных признаков могут свидетельствовать о социально-психологической дезадаптации



Резкое снижение успеваемости, в том числе связанное с нарушением учебной мотивации



Отказ посещать школу



Проблемы в межличностных отношениях



Нетипичные для ребенка эмоциональные реакции



Физиологические реакции, например, слабость, жалобы на головные боли и/или боли в животе, дрожь и другие проявления



Нервные движения и действия (накручивает волосы на палец или выдергивает, грызет ногти, а также разговаривает сам с собой и другие)



Конфликтное, агрессивное отношение к окружающим



- Учитывать динамику и протяжённость проявления признаков дезадаптации
- Консилиум, определение трудностей ребёнка и способов помощи
- Дать почувствовать ребёнку, что его состояние отличается от обычного, учитель готов оказать поддержку
- Способствовать формированию в ребёнке устойчивого, позитивного представления о себе, уверенности в себе
- Организация общеклассных мероприятий, создание благоприятного психологического климата
- Организовать взаимодействие с психологом, социальным педагогом, для минимизации воздействия негативных факторов
- Привлечь внимание родителей к проблеме ребёнка

ОТКЛОНЯЮЩЕЕСЯ (ДЕВИАНТНОЕ) ПОВЕДЕНИЕ:



- постоянно, стойко повторяющееся поведение, не соответствующее общепринятым социальным нормам и наносящее ущерб самому человеку, окружающим людям и имуществу
- может предшествовать делинquentному или иным видам отклоняющегося поведения
- в подростковом возрасте опосредовано групповыми ценностями
- иногда в детском возрасте начинается с частых или регулярных проявлений ненадлежащего поведения

НЕНАДЛЕЖАЩЕЕ ПОВЕДЕНИЕ

НАРУШЕНИЕ СТАТУСА

- сверхносливие
- нарушения правил
- школьные прогулы* или отказ от обучения, сочетающиеся с академической неуспеваемостью
- частые случаи обмана
- побег из дома
- отсутствие дома по ночам
- бродяжничество и/или попрошайничество
- употребление алкоголя или наркотиков

Раннее начало – около 8-9 лет

→ Нарушение статуса или оппозиционность в детском возрасте могут быть следствием социально-психологической дезадаптации ребенка

→ Проявление отклоняющегося поведения происходит на фоне сочетания различных признаков, поэтому важно избегать стигматизации ребенка в случае выявления одного или нескольких признаков

- в тетрадах могут встречаться рисунки и тексты, не относящиеся к учебному предмету, содержащие неформальные или неструктурированные символы (например, символы криминальных субкультур, деструктивных сообществ)
- использование в речи специфического субкультурного сленга
- проявление интереса к запрещенным предметам (оружию, взрывчатым предметам и другим), в том числе в социальных сетях
- поступки ребенка часто крайне негативно оцениваются со стороны взрослых и сверстников, при этом нормально ведущие себя сверстники выражают страх или неприятие личных признаков, поэтому важно избежать стигматизации ребенка в случае выявления одного или нескольких признаков

* прогулы следует отличать от отказа посещать школу, связанного с тревогой, со страхом расставания с близкими, домом или трудной адаптацией в классе, при этом успеваемость может быть достаточно высокой

ОППОЗИЦИОННОСТЬ

- чрезмерное упрямство
- открытое непослушание и неповиновение
- вспыльчивость
- обидчивость
- склонность к частым спорам
- выражение гнева
- пренебрежение другими
- действия, досаждающие другим

Раннее начало – возраст около 5 лет

Что важно иметь в виду в процессе работы с детьми и подростками?



Испытывая стресс или находясь в кризисной ситуации (которая иногда может быть скрытой), дети и подростки часто возвращаются к более ранним формам поведения или проявляют признаки проблемного поведения

- Это необязательно означает наличие серьезной проблемы, но указывает, что ребенку необходимо уделить дополнительное внимание
- Очень важно, чтобы взрослые помогли детям и подросткам осознать риски, с которыми может быть связано их поведение, и рассказали о способах решения возникающих трудностей
- Помощь ребенку не должна переходить в гиперопеку, навязчивость со стороны взрослого, стоит создавать условия, в которых ребенок сам будет приходить к идеям социально-одобряемого поведения (например, через аккуратное обсуждение проблемных ситуаций из жизни ребенка/культуры)
- Наказание ребенка могут привести к еще более протестному поведению, целесообразнее обсудить с ним проблемную ситуацию, поискать пути ее разрешения, предложить помощь

- Уделить ребёнку дополнительное внимание
- Взрослые должны помочь осознать риски такого поведения и познакомить со способами решения возникающих трудностей
- Создать условия для выбора ребёнком социально-одобряемого поведения
- Наказание исключено!!!
- Обсудить с ребёнком проблемную ситуацию, поискать пути её разрешения, предложить помощь

ПОДРОСТКОВЫЙ
ВОЗРАСТ:

- стремление к чему-то новому, неизвестному, рискованному, героическому
- ветеранский толчок сплотившее утверждение своего «Я»
- стремление объединиться в группы
- получать энергию от сверстников
- поиск новых ощущений, эмоций и интеллектуальных вызовов

МЕЖДУНАРОДНАЯ ОРГАНИЗАЦИЯ
ЗДРАВООХРАНЕНИЯ:

35 стран мира

лонгитюдное исследование
опасного поведения
среди подростков



репрезентативная выборка в возрасте до 15 лет
30% молодых людей включены
в ту или иную группу риска по развитию поведения

АКТИВНО РАЗВИВАЮТСЯ РАЗЛИЧНЫЕ
ФОРМЫ ЭКСТРЕМАЛЬНЫХ УВЛЕЧЕНИЙ МОЛОДЕЖИ:

ЗАЩЕЛКИ (ТРЕЙЛСЕРФИНГ) –
виды прыжков или пад с вагонами,
на железнодорожных или крыше поезда



РУФИНГ (ПЕРЫШКОЛАЗАНЬ) –
перевешивание по высоким точкам зданий
и/или выполнение на них трюков
(например, прыжки на крыше крыши)



ДИТТЕРСТВО –
интерфессиональное выслеживание
искусственных подземных сооружений
(например, бомбоубежища,
закрытые станции метро)



СТАЛКЕРИНГ (СТАЛКИНГ, СТАЛКЕРСТВО) –
исследование заброшенных,
недоступных и охраняемых объектов



ОПАСНОЕ СЕЛФИ –
вид фотографирования себя, при котором
выбор места или объекта для фотографии
связан с повышенной опасностью
(например, вид на строящемся склоне на одной руке,
фотография с огнестрельным оружием)

СТЕПЕНЬ ВОВЛЕЧЕННОСТИ В ВИДЫ ДЕЯТЕЛЬНОСТИ,
СВЯЗАННЫЕ С ПОВЫШЕННОЙ ОПАСНОСТЬЮ И РИСКОМ,
ОБУСЛОВЛЕНА:

возрастными закономерностями

личностными особенностями подростка

характером взаимоотношений в семье

неадекватностью досуговой системы

модными у подростков тенденциями и т.д.

КАКИЕ ОСОБЕННОСТИ ПОВЕДЕНИЯ
ПОДРОСТКА
МОГУТ НАСТОРОЖИТЬ
ПЕДАГОГА:

• слэнг (вазак, скордин, заброс, войдем дышать, заход объекта и т.д.). Следует иметь в виду, что слэнг диалектно быстро меняется

• участие в группах и формированиях, посвященных ружингу, диттерству, сталкингу, защелкингу или объектам, интересующим представителей переносимых групп

• закликивание на страницах в социальных сетях фотографий и видео (не обязательно своих), сделанных на крышах зданий, строящихся крышах, в подземных сооружениях, и т.д.

• по совокупности с переносимыми признаками – прыжки на одежде (например, черные складки-желе), закликивание спидвейна и вертеле в гаражах, спидваильные мероприятия в рискованной обстановке или стрелковые перестрелки, разведочной целью, каллобий футбол и т.д., спидваильный заезд (наездах железной дороги), видео-камера

• подросток избегает обсуждения своего долга или, например, подделкой делится информацией, фразует перед окружающими и другими детьми своими увлечениями



- Индивидуальная беседа с подростком с целью установления мотивации и оценки угрозы для его жизни и здоровья
- Консилиум(управление случаем)
- Выработать единую стратегию влияния на подростка с его семьей(оказание дополнительной психологической и социальной помощи)
- Определение индивидуальной траектории помощи совместно с семьей и специалистами

ВСЕМИРНАЯ ПСИХИАТРИЧЕСКАЯ АССОЦИАЦИЯ:

наиболее уязвимой в отношении самоубийства возрастной группой являются старшие подростки в возрасте от 15 до 19 лет



ВСЕМИРНАЯ ОРГАНИЗАЦИЯ ЗДРАВООХРАНЕНИЯ:

ОБРАЗОВАТЕЛЬНЫЕ ОРГАНИЗАЦИИ являются важнейшими площадками профилактики суицидального поведения среди подростков и молодежи



КАКИЕ ОСОБЕННОСТИ ПОВЕДЕНИЯ ОБУЧАЮЩЕГОСЯ МОГУТ НАСТОРОЖИТЬ ПЕДАГОГА



устойчивое в течение 2-х и более недель снижение настроения с преобладающим переживанием безнадежности, одиночества, бессмысленности;



резкое снижение успеваемости, проявление безразличия к учебе и оценкам;



любые резкие изменения в привычном поведении (например, стал нерышlichem, не хочет разговаривать с друзьями, потерял интерес к тому, чем раньше любил заниматься, пропускает занятия; стал более импульсивным, эмоциональным или замкнутым);



прямые или косвенные заявления о желании умереть, убить себя, неняланны продолжать жизнь (даже если педагогу кажется, что эти заявления носят демонстративно-шантажный характер);



рассованное, самоповреждающее поведение; агрессивное поведение (вербальное, физическое) по отношению к окружающим; фанты употребления ПАВ, алкоголя (ознакомиться с признаками рассованного поведения, агрессивного поведения, аддитивного поведения Вы можете в соответствующих памятках);



фанты ухода из дома.

СИТУАЦИИ, НАЛИЧИЕ КОТОРЫХ В ЖИЗНИ РЕБЕНКА ТРЕБУЕТ ПОВЫШЕННОГО ВНИМАНИЯ СО СТОРОНЫ ПЕДАГОГА



любая ситуация, субъективно переживаемая ребенком как обидная, оскорбительная, несправедливая, глубоко ранящая (при этом объективная оценка ситуации взрослым может сильно отличаться от мнения ребенка);



Отвержение сверстниками, травля (в том числе, в социальных сетях);



несчастная любовь или разрыв романтических отношений;



объективно тяжелая жизненная ситуация (потеря близкого человека, резкое общественное отвержение, тяжелое заболевание);



случай суицида (попытки) в ближайшем окружении, а также среди знакомых взрослых или сверстников;



нестабильная семейная ситуация (развод родителей, конфликты, предпочтение родителями одного ребенка по отношению к другому, частые обращения в семье, психически больные родственники);



личная неудача обучающегося на фоне высокой значимости и ценности социального успеха;



ссора или острый конфликт со значимым взрослым или сверстником;



резкое изменение социального окружения или уклада жизни (например, в результате смены места жительства).



- Информирование администрации ОО
- Оперативное информирование родителей
- Оценка риска саморазрушающего поведения(специалистами)
- Внесение рекомендаций о получении профильной психолого-медико-социальной помощи
- Формирование и реализация плана оперативных действий
- *В случае отказа родителей от помощи:* информирование КДНиЗП, органов опеки и попечительства о возможной угрозе жизни и здоровья ребёнку

Аддитивное (зависимое) поведение – это один из видов отклоняющегося поведения, которое выражается в пагубном пристрастии к какому-либо предмету или действию на фоне осложненной адаптации к проблемным ситуациям.

ОБЩИЕ ПРИЗНАКИ АДДИКТИВНОГО ПОВЕДЕНИЯ, КОТОРЫЕ МОГУТ НАСТОРОЖИТЬ ПЕДАГОГА:



- сведения о включенности ребенка в асоциальные группы
- неухоженный или неопрятный внешний вид (несоблюдение личной гигиены, грязная и/или дырявая одежда и обувь)
- немотивированные изменения в поведении ребенка, его типичных эмоциональных реакций, манере речи, стиле одежды
- наличие у ребенка при себе крупных сумм наличных денег (возможно, воровство, вымогательство) либо постоянное выпрашивание (выманивание) денег у других
- нарушение межличностного общения

ПРИЗНАКИ, СВОЙСТВЕННЫЕ ДЛЯ

ХИМИЧЕСКИХ ВИДОВ ЗАВИСИМОСТИ



запах алкоголя, табака или иной непривычный запах, исходящий от учащегося



расширенные или, наоборот, суженные зрачки, бледность (или внезапное покраснение) кожных покровов, необычный (чаще сероватый) их оттенок



жалобы на жажду, сердцебиение, повышенную утомляемость, внезапная потливость



разнообразие и неустойчивость эмоциональных реакций



употребление специфической лексики (использование жаргонизмов в названиях наркотических веществ, способов их употребления, эффектов от применения)



пропаганда психоактивных веществ среди сверстников



Комплекс симптомов отмены: нарастание тревоги, беспокойства, раздражительности, дрожание рук, жалобы на боль в желудке, головные боли, избегание прямого контакта глаз, хаотичная активность, нарушение концентрации внимания



Отличительная особенность формирования аддитивного поведения:

один вид зависимости может сочетаться с другими, одна форма зависимого поведения может переходить в другую.




изменение пищевого поведения (постоянное перекармливание или отказ от еды)



увеличение времени (более 3-4 часов), проводимого за компьютерными играми, ночное общение в социальных сетях



яркие вспышки агрессии у ребенка при ограничении его во времени пользования компьютером, приступы гнева в ответ на запреты пользоваться телефоном, планшетом и другими техническими средствами

- 
- Удалить учащегося из класса, отделить от одноклассников
 - Срочно вызвать медицинскую помощь (не оставляя обучающегося одного)
 - Поставить в известность руководителей школы, психолога школы, социального педагога
 - Оповестить немедленно родителей или опекунов, оказать им психологическую помощь
 - Консилиум по определению программы социально-психологической реабилитации
 - Мониторинг ситуации



КАК ПРОЯВЛЯЕТСЯ АГРЕССИВНОЕ ПОВЕДЕНИЕ В ШКОЛЕ



Любое **ФИЗИЧЕСКОЕ НАСИЛИЕ**, направленное на других обучающихся/учителей/объекты

- Драки
- Шлепки
- Удары
- Толчки

Любое **ПСИХОЛОГИЧЕСКОЕ НАСИЛИЕ** (в том числе и в интернете): оскорбления других учеников/учителей

- Намешки
- Жестокие розыгрыши
- Коллективное игнорирование
- Распространение слухов
- Угрозы

ЕСТЬ ВЕРОЯТНОСТЬ, ЧТО ОБУЧАЮЩИЙСЯ СТАЛ ЖЕРТВОЙ АГРЕССИИ СО СТОРОНЫ СВЕРСТНИКОВ, ЕСЛИ ОН



- находится в подавленном настроении;
- сторонится одноклассников;
- избегает массовых мероприятий в школе;
- часто болеет/ не приходит в школу по другим причинам;
- негативно реагирует на сигнал нового сообщения, пришедшего на смартфон;
- отращивается с уроков, объясняя это плохим самочувствием;
- проявляет аутоагрессивное поведение (наносит себе порезы, ожоги и т.д.).

АГРЕССИВНОЕ ПОВЕДЕНИЕ В ИНТЕРНЕТЕ (КИБЕРБУЛЛИНГ)



Чаще всего встречается в соц. сетях (Вконтакте, Youtube, Instagram и т.д.)

Часто проявляется в сообществах вконтакте, названных по типу «Подслушано ...» (где «...» - номер школы) и других сообществах, в которых фигурирует номер школы

Встречается на личных страничках обучающихся в комментариях под фотографиями, записями и т.д.



- Разбор случая на консилиуме
- Обсуждение случая в рамках службы примирения(медиации), консультация психолога
- Сообщить родителям жертвы и «агрессора», с разъяснением ситуации
- Создание программы работы с учебным коллективом, реализация восстановительных технологий
- Мониторинг социальных сетей на предмет агрессивных действий(высказываний)
- Мониторинг ситуации

КАКИЕ СИЛЬНЫЕ СТОРОНЫ РЕБЕНКА ЯВЛЯЮТСЯ ПРЕДОХРАНЯЮЩИМИ ФАКТОРАМИ?



- любовь и забота в семье, доверительные отношения с родителями, поддержка со стороны значимых взрослых и сверстников с социально-одобряемым поведением
- хорошие познавательные способности и чувство юмора
- внутренний самоконтроль, способность управлять гневом, целеустремленность, навыки принятия решений
- интерес к учебе, социально-одобряемым увлечениям, активному участию в работе класса, наличие определенных обязанностей и успехов в их выполнении
- уважение других людей, законов и норм общества, школы, семейных стандартов, признание и одобрение правильных действий
- способность проявлять преданность, близость и сочувствие по отношению к другим

В случае проявления нескольких признаков и/или факторов риска, повышающих уязвимость, действуйте **НЕЗАМЕДЛИТЕЛЬНО** по общему алгоритму, представленному в Навигаторе профилактики.

РЕКОМЕНДАЦИИ ПО ВЗАИМОДЕЙСТВИЮ С ДЕТЬМИ И ПОДРОСТКАМИ



Отмечайте положительные стороны ребенка, не делая акцент на отрицательных, чтобы не навешивать ярлыки. Старайтесь оценивать не самого ребенка, а его поступки. Избегайте публичного порицания, сравнения, выделения кого-то одного, это может задеть чувства других учеников.



В случае возникновения сложной ситуации, решайте проблему, беседуя с ее участниками. Ребенок может не сразу открыться, ему нужно время, чтобы довериться. Если мнение ребенка противоречит Вашему, попробуйте построить с ним конструктивный диалог.



Обращайте внимание на свои чувства и эмоции. Если Вы злитесь или испытываете другие сильные чувства во время общения с учеником, то перадресуйте решение проблемы другим специалистам (психологу или социальному педагогу), чтобы не усугубить ситуацию.



В сложных ситуациях привлекайте внимание родителей и проблеме ученика. Помните, что ребенок может скрывать школьные события от родителей. Накапливайте и поддерживайте доверительные отношения с родителями своих учеников.



Доверяйте своей интуиции и своему профессиональному опыту: если Вам кажется, что что-то не так, и у ученика выявляются резкие изменения в поведении, покажите свою готовность помочь ему.



Если Вы столкнулись с тем, что подросток делится проблемой, с которой Вы не можете справиться сами, сохраняйте спокойствие, говорите искренне и постарайтесь определить, насколько серьезна ситуация. Попытайтесь доказать, что любые действия направлены на его благо и, возможно, ему следует обратиться при Вашей помощи и поддержке родителей к другим специалистам.



Постарайтесь выработать с ребенком и его родителями совместный план решения проблемы.



При выявлении выраженных поведенческих трудностей у ребенка обсудите на школьном консилиуме вместе с администрацией школы, психологом, социальным педагогом, родителями или законными представителями сложившуюся ситуацию и разработайте планы работы. При необходимости скоординируйте свои действия со специалистами КДН и ЗП, ПДН, ПМГН, центров ПЛМС помощи.



Если Вы увидели положительные изменения в поведении ребенка, не скупитесь на похвалу и одобрение.

КУДА ЕЩЕ
МОЖНО
ОБРАТИТЬСЯ
ПЕДАГОГУ



Всероссийский Детский телефон доверия (Бесплатно, круглосуточно)

8-800-2000-122

Горячая линия «Ребенок в опасности» Следственного комитета РФ

8-800-200-19-10 (Бесплатно, круглосуточно)

Психологическое консультирование, экстренная и кризисная психологическая помощь для детей в трудной жизненной ситуации, подростков и их родителей, педагогов и специалистов в организациях Вашего муниципалитета/региона



- Готовность помочь ребёнку при любых изменениях в поведении
- Сохранение спокойствия в любой самой сложной ситуации, привлечение субъектов профилактики
- Выработка с ребёнком и родителями решение ситуации
- Координация действий с субъектами профилактики
- Любое положительное изменение в поведении ребёнка должно иметь положительную поддержку



Не только «Чучело»: 5 книг о девочках-подростках и травле в школе

Они помогут детям вовремя увидеть признаки буллинга, а родителям — начать важный разговор



НАДО ЛИ БОРЬТЬСЯ С НЕЖЕЛАТЕЛЬНЫМИ ПРИВЫЧКАМИ?

Только снизив уровень стресса у ребенка, можно рассчитывать, что он перестанет грызть ногти или сосать палец

06/10/19 [Читать](#)



АСОЦИАЛЬНОЕ ПОВЕДЕНИЕ: КАК РЕАГИРОВАТЬ РОДИТЕЛЯМ

Грубость, ложь, зависимости, прогулы и другие проявления подросткового бунта

02/10/19 [Читать](#)



КАК ВИДЯТ МЛАДЕНЦЫ

Развитие зрения напрямую связано с развитием мозга

02/10/19 [Читать](#)

[Узнать больше](#)





Дети России Онлайн

Сделаем интернет безопаснее вместе



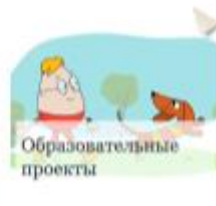
Линия помощи
«Дети онлайн»



Журнал
«Дети в информа-
ционном обществе»



Специалисты и
Исследования



Образовательные
проекты



Горячая линия
8 800 25 000 15

Линию по России бесплатно



Напишите письмо на Линию
помощи или [Поговорите с мамой](#)



[Посмотрите видео](#)

Узнайте больше о Линии
помощи

Новости

10.02.2020 [«В России / В мире»](#) Сегодня знакомим читателей с новостями из мира технологий, опубликованными в 31 выпуске журнала «Дети в информационном обществе», посвященному вопросам влияния гаджетов на здоровье и психологическое благополучие детей и подростков.

07.02.2020 [6 февраля 2020 года состоялась Четвертая](#)

О проектах

[Фонд Развития Интернет](#) представляет свои главные проекты, посвященные вопросам социализации детей и подростков в развивающемся информационном обществе, а также проблемам их безопасности в современной инфокоммуникационной среде.

[Подробнее о проектах](#)

ТЕЛЕФОНЫ ГОРЯЧИХ ЛИНИЙ



ЕДИНЫЙ ОБЩЕРОССИЙСКИЙ ТЕЛЕФОН ДОВЕРИЯ ДЛЯ ДЕТЕЙ,
ПОДРОСТКОВ И ИХ РОДИТЕЛЕЙ

8-800-2000-122 *Круглосуточно. Анонимно. Бесплатно.*

Дети России **Онлайн**

ЛИНИЯ ПОМОЩИ «ДЕТИ ОНЛАЙН»

8 800 25 000 15

Анонимно. Бесплатно. По будням 9:00 - 13:00, 14:00 – 18:00



ФГБУ "НАЦИОНАЛЬНЫЙ МЕДИЦИНСКИЙ ИССЛЕДОВАТЕЛЬСКИЙ
ЦЕНТР ПСИХИАТРИИ И НАРКОЛОГИИ ИМЕНИ В.П.СЕРБСКОГО"
МИНЗДРАВА РОССИИ

+7(495) 637-70-70 *Круглосуточно. Анонимно.*

ПСИХОЛОГИЧЕСКАЯ ПОМОЩЬ ОН-ЛАЙН



<https://telefon-doveria.ru/>

ООО «Российская Ассоциация Телефонной
Экстренной Психологической Помощи»



<http://psi.mchs.gov.ru/p/nav>

МЧС РФ



<https://www.твоятерритория.онлайн>

Благотворительный фонд «Твоя территория»



МОСКОВСКАЯ СЛУЖБА ПСИХОЛОГИЧЕСКОЙ
ПОМОЩИ НАСЕЛЕНИЮ

Профессионально. Конфиденциально. Бесплатно.

<https://msph.ru/>

ГБУ «Московская служба психологической
помощи населению»



ПСИХОЛОГИЧЕСКАЯ ПОМОЩЬ ОН-ЛАЙН



https://vk.com/u_r_not_alone

<https://pomoschryadom.ru/>

Общественная организация «Врачи детям»
для образовательных организаций



<http://vmesteproject.ru/>

Союз охраны психического здоровья

СПАСИБО ЗА ВНИМАНИЕ!

ГУ ЯО «ЦЕНТР ПРОФЕССИОНАЛЬНОЙ ОРИЕНТАЦИИ И ПСИХОЛОГИЧЕСКОЙ ПОДДЕРЖКИ
«РЕСУРС»



г. Ярославль, проспект Ленина, 13/67

(4852) 72-74-39, 72-95-00, 72-74-48

root.resurs@yarregion.ru

resurs-yar.ru

profijump.ru

shpb.edu.yar.ru

http://vk.com/prof_resurs

*Перед прошлым – склони голову,
перед будущим – засучи рукава...*