



Муниципальное дошкольное образовательное учреждение  
«Детский сад №167»

1

0

# **«Преимственность в работе дошкольного и школьного звена по предупреждению дисграфии и дислексии»**

-3

0





МДОУ «Детский сад № 167» основан в 1987 году.  
Опыт работы учреждения по коррекции речи детей  
более **20 лет**.

**Функционируют в настоящее время:**

- 2 группы общеобразовательной направленности;
- 2 группы компенсирующей направленности для детей с тяжелыми нарушениями речи;
- 6 групп комбинированной направленности для детей для детей с тяжелыми нарушениями речи и задержкой психического развития.

Увеличение количества детей с речевыми нарушениями на **10%** ежегодно по г. Ярославлю!

Специалисты: 3 учителя-логопеда, учитель-дефектолог, педагог-психолог, инструктор по физической культуре, музыкальный руководитель.





## Коррекционно-развивающее направление работы детского сада и школы

С 2024 года проводим работу в рамках региональной базовой инновационной площадки  
«Эффективные практики и механизм реализации принципа преемственности в  
образовательном процессе в условиях обновленных ФГОС ДО и ФГОС НОО»

Одно из направлений сотрудничества детского сада и школы  
«Речевое развитие детей с 3 лет до 10 лет»



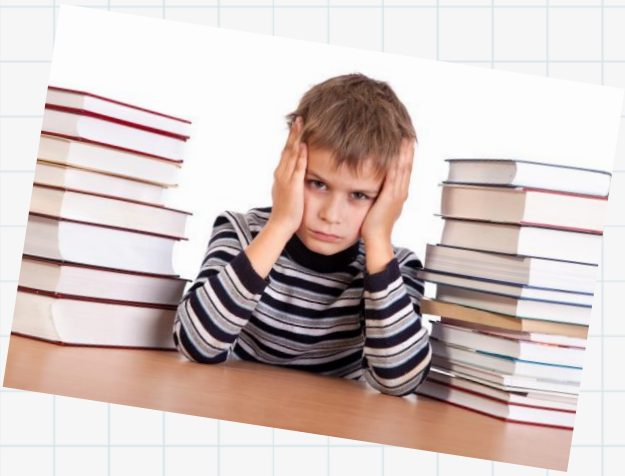


Речь – одна из центральных, важнейших психических функций, она имеет огромное влияние на развитие ребёнка. Чем богаче и правильнее у ребёнка речь, тем легче ему высказать свои мысли, тем шире его возможности в познании окружающей действительности, содержательнее и полноценнее отношения со сверстниками и взрослыми, тем активнее осуществляется его психическое развитие. От уровня речевого развития зависит общее интеллектуальное развитие ребенка. Именно речь лежит в основе овладения грамотой и всем процессом обучения





Проблема нарушений письменной речи у **школьников**- одна из самых актуальных для **школьного обучения**, поскольку письмо и чтение из цели начального обучения превращаются в средство дальнейшего получения знаний учащимися







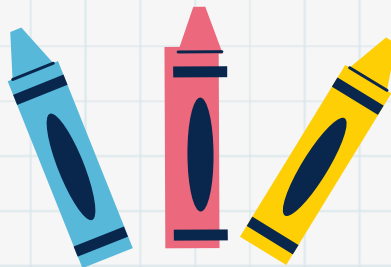
Трудности усвоения школьных предметов являются основной причиной:

дезадаптации;

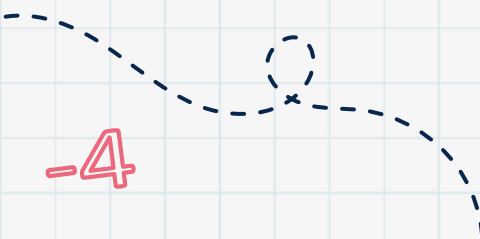
резкого снижения учебной мотивации;

появляются трудности в поведении ребенка.

+7



-4







**Дислексия-частичное специфическое нарушение чтения.**  
При чтении учащиеся допускают следующие ошибки: неправильное прочтение букв (*замены, смешения*), не дочитывание концов слов, неправильные ударения, пропуски слова, строки, недостаточное или даже искажённое понимание прочитанного, побуквенное чтение.

### Как видят люди с дислексией

Почти каждый 10-й житель Земли страдает от дислексии. Мы предлагаем вам этот тест-текст, в котором специально спрятаны слова. Ваша задача для дислексии. Ваш браузер должен поддерживать JavaScript.

В 2004 году совет директоров IDA исключил из своей программы дислексии. В 2015-м вернутся к проблеме, вероятно в 2002 году.

В России используются два подхода к определению дислексии. Один из них – психолингвистический. Ему соответствует определение, приведенное в учебнике лингвистики: «Дислексия – это состояние спонтанной иерархической структуры чтения, обусловленное нарушением функционирования психических процессов». «Дислексия – это состояние спонтанной иерархической структуры чтения, обусловленное нарушением функционирования психических процессов».



5







Дисграфические ошибки и ошибки чтения носят стойкий характер, их возникновение не связано с нарушением интеллектуального развития ребёнка или с нерегулярностью его **школьного обучения**. Эти ошибки обусловлены несформированностью высших психических функций, участвующих в процессе чтения и письма



### Развитие психических функций





**Преимственность с точки зрения детского сада - это ориентация на требования школы, формирование тех знаний, умений и навыков, которые необходимы для дальнейшего обучения в школе.**

**Дошкольная ступень, сохраняет самоценность дошкольного детства, формирует личностные качества ребёнка**

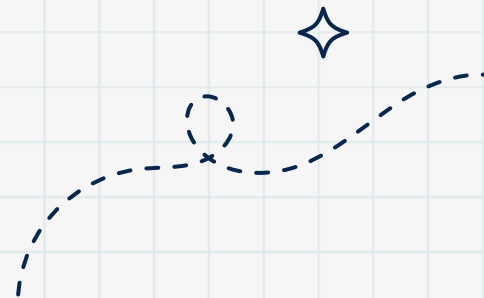




**Школа** же должна быть приёмником ребенка, подхватывая его достижения и развивая накопленный потенциал



+3





Дети группы риска, имеющие предрасположенность к дисграфии и дислексии это дети с ОВЗ с ОНР. Они нуждаются в логопедической квалифицированной помощи логопеда

В нашем детском саду функционируют группы для детей с тяжёлыми нарушениями речи, где коррекционную **работу ведут не только логопеды, но и воспитатели, специалисты по физической культуре и музыкальной деятельности**

. **Работу по предупреждению дислексии и дисграфии** проводим на занятиях по обучению грамоте. К мерам ранней профилактики нарушения чтения и письма относится целенаправленное развитие у ребёнка тех психических функций, которые необходимы для нормального овладения процессами письма и чтения.







1. Развитие моторики, графомоторных навыков (*развитие крупной и мелкой моторики*);



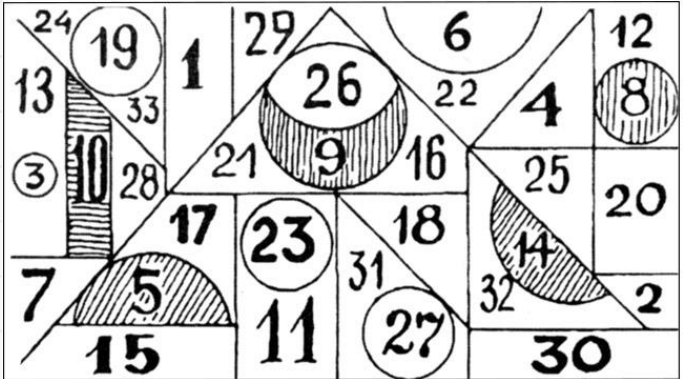


## 2. Развитие зрительного восприятия (тренировка зрительной памяти, профилактика нарушения зрения)



### Развитие зрительного восприятия.

- Игра «Чей силуэт?»
- «Найди ошибки художников»
- «Находки»
- Выделение контурных изображений, наложенных друг на друга.
- Распределение изображенных предметов по величине.
- «Лужайка». Детям предлагались «лужайки» разного цвета, а также картинки с изображением предметов разного цвета. Давалось задание положить картинки на свои «лужайки».
- Составление разрезанных на части картинок.
- Дорисовывание незавершенных контуров кругов, треугольников.
- Нахождение различий в двух картинках.
- Дорисовывание симметричных





3. Развитие слухового восприятия (умение различать неречевые и речевые звуки, производить дифференциацию изолированных звуков, слогов, слов, словосочетаний);



+4





4. Развитие речевого дыхания (*использование речевых зарядок, скороговорок, дыхательных упражнений*);



5. Развитие силы голоса.

6. Развитие артикуляционной моторики (*самомассаж, артикуляционные упражнения*).







7. Развитие словарного запаса, звукового анализа и синтеза, грамматического строя речи. слышать и различать неречевые и речевые звуки, выделять их среди других;
- **определять** гласные звуки по беззвучной артикуляции./ выделять звук в начале, середине, конце слова;
  - **определять** позицию звука в слове, характеризовать звук по схеме;
  - делить слова на слоги, проводить звуковой анализ;/
  - знакомим с понятиями «гласный», «согласный» звук, «твёрдый-мягкий звук», «звонкие-глухие согласные звуки», «буква», «слог», «слово», «предложение»;
  - знакомим с графическими схемами слова и предложения; даём представление о графическом обозначении предлогов;
  - печатаем с детьми в тетради в клетку буквы, слоги, слова, предложения.

Анализируем их.

Составляем графический образ буквы;

- придумываем слова на заданные звуки в разных позициях.









## Возможные пути преемственности для успешной адаптации детей предрасположенных к дислексии и дисграфии в школе это использовать некоторые рекомендации:

1. На всём протяжении специальных занятий ребёнку необходим благоприятный режим. Ребёнок должен чувствовать свой успех.

2. Ребёнок должен писать карандашом. Педагог не исправляет ошибки, а ставит на полях пометки. Воспитанник (ученик) имеет возможность не зачёркивать, а стереть свои ошибки и написать правильно.

3. Детям, которые имеют сложности в овладении письмом, категорически запрещены длительные переписывания текста. Чем больше такой ребёнок пишет, тем хуже результат.

4. Общая продолжительность домашнего задания не должна быть более 40-50 минут.

5. При проверке работ не рекомендуется использовать красную пасту. Данный цвет в тетрадях будет являться раздражителем для ребёнка.

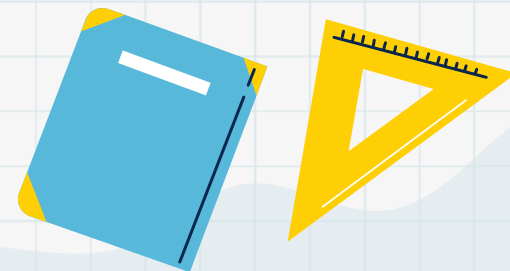
6. Можно давать рекомендовать родителям упражнение «*корректирующая проба*». Ежедневно в течение 5 минут ребёнок в любом тексте зачёркивает заданные буквы. Начинать надо с одной гласной, затем перейти к согласным.

Например: букву А зачеркнуть, О обвести.





Для того, чтобы осуществить комплексный подход к коррекции речевых нарушений, имеющих у детей, необходима действенная **преимственность в работе двух очень важных звеньев- дошкольной и школьной**. Их тесное взаимодействие поможет преодолеть трудности в **работе** с детьми с нарушениями чтения и письма







**Речь – способность выразить свои мысли!**

-3

