



Межрегиональная научно-практическая конференция

**Современное образование
на пути от теории к практике:
векторы развития**

1-2 декабря 2022 | г. Ярославль





Межрегиональная научно-практическая конференция
«Современное образование на пути от теории к практике: векторы развития»

МАЛАЯ КОНФЕРЕНЦИЯ № 2

**Переход на обновлённые ФГОС и формирование функциональной грамотности:
эффективные практики учителей начальных классов**

СТЕНДОВЫЙ ДОКЛАД ИСПОЛЬЗОВАНИЕ КРАЕВЕДЧЕСКОГО МАТЕРИАЛА КАК ОДИН ИЗ СПОСОБОВ ФОРМИРОВАНИЯ ФУНКЦИОНАЛЬНОЙ ГРАМОТНОСТИ

ПЯТИБРАТОВА ЕЛЕНА ЕВГЕНЬЕВНА
МОУ СШ № 1 г. Переславля-Залесского,
учитель начальных классов

«Любовь к родному краю, знание его истории – основа, на которой только и может осуществляться рост духовной культуры всего общества. Культура как растение: у нее не только ветви, но и корни. Чрезвычайно важно, чтобы рост начинался с корней».

Д.С. Лихачев



Структура краеведения

Природа

История

Население

Культура и обычаи

Хозяйство





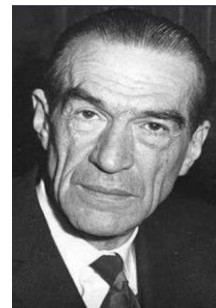
Почему мы рассматриваем технологию проектных задач краеведческого содержания как инструмент формирования ФГ

Функциональная грамотность – это «способность человека использовать приобретаемые в течение жизни знания для решения широкого диапазона **жизненных задач** в различных сферах человеческой деятельности, общения и социальных отношений».

А.А. Леонтьев

Проектная задача - это задача, в которой через систему или набор заданий целенаправленно **стимулируется система детских действий**, направленных на получение еще никогда не существовавшего в практике ребенка результата («продукта»), и в ходе решения которой происходит качественное самоизменение группы детей.

А.Б. Воронцов



Согласно «Стратегии развития воспитания в Российской Федерации на период до 2025 года» (Распоряжение Правительства Российской Федерации от 29 мая 2015 г. № 996-р) патриотическое воспитание является одним из приоритетных направлений воспитания в современной начальной школе. В связи с этим в основу содержания проектной задачи может быть положен краеведческий материал.



Проектная задача «Переславль-Залесский — родина Александра Невского» 4 класс

Описание проблемной ситуации

РЕБЯТА! Переславль-Залесский — родина великого князя Александра Невского. В наш прекрасный город приезжают люди из разных городов нашей страны и даже из других стран. В связи с этим, городской отдел туризма и культуры обращается к вам с просьбой сделать информационно-рекламный буклет о Переславле-Залесском, чтобы познакомить гостей с историей, достопримечательностями нашего города, связанными с именем Александра Невского. Вам нужно выполнить 8 заданий, а в текст 9-го задания вставить необходимую информацию и использовать текст для своего рекламного издания. Вы можете использовать иллюстрации к заданиям, дополнять материал в буклете своими сведениями об истории города.

Нужную информацию для составления информационного буклета вы получите, выполнив задания. Выполнение каждого задания позволит оформить все страницы буклета.

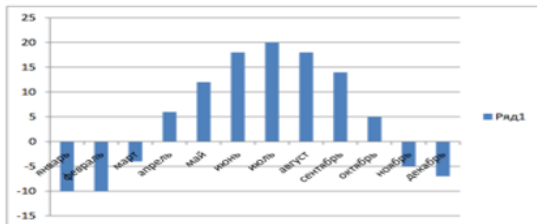
Природа

Задание

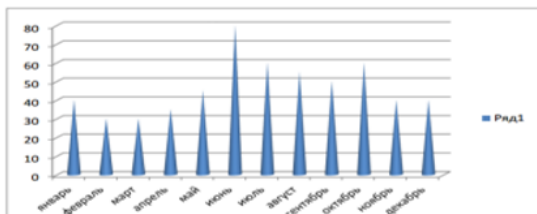
Каждому человеку обязательно стоит посетить Переславль-Залесский, увидеть памятники русской истории и прочувствовать неповторимую атмосферу этих мест. Вам нужно выбрать наиболее удачный период времени для поездки в Переславль-Залесский с точки зрения погоды, чтобы не было очень холодно или дождливо, или быстро темнело. А для этого *внимательно посмотрите на графики погоды на маршруте. Объясните свой выбор.*



Температура воздуха среднесуточная, С°

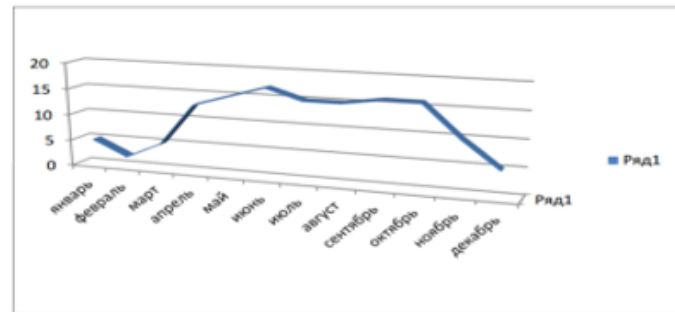


Количество осадков, мм

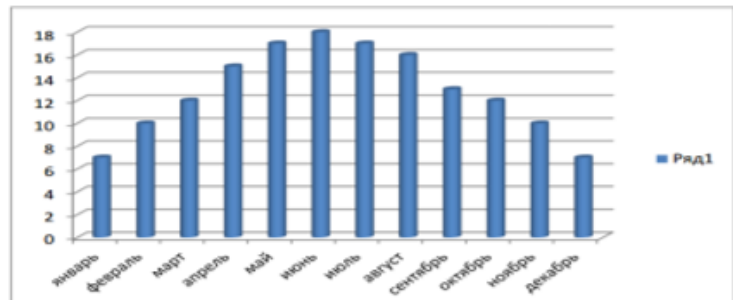


Средние значения погоды в г. Переславле – Залесском

Количество дождливых дней, дни



Продолжительность светового дня, часы



Население

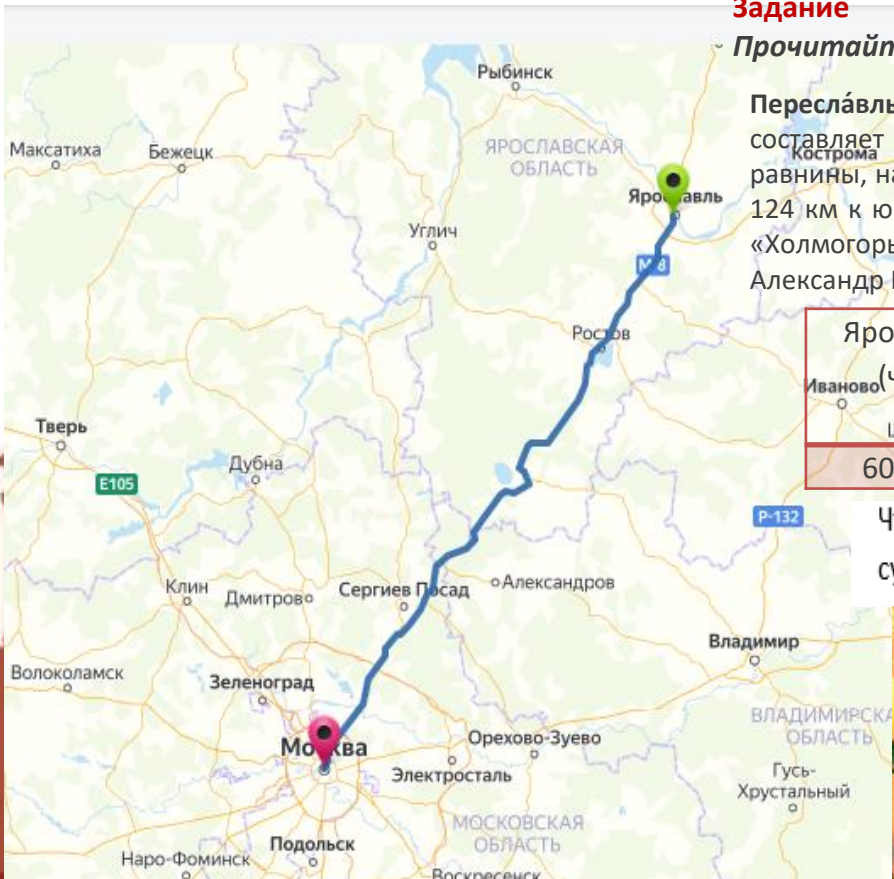
Задание

Прочитайте информацию, отметьте на карте город Переславль-Залесский.

Переславль - Залесский — город в Ярославской области России. Площадь города составляет 2 300 га. Переславль расположен в центральной части Восточно-Европейской равнины, на юго-восточном берегу озера Плещеево, при впадении в него реки Трубеж, в 124 км к юго-западу от Ярославля и 140 км к северо-востоку от Москвы, на трассе М8 «Холмогоры». Переславль входит в Золотое кольцо России. В XIII в. в нём родился князь Александр Невский.

Ярославль (чел.)	Рыбинск (чел.)	Углич (чел.)	Ростов (чел.)	Переславль-Залесский (чел.)
600 000	200 000	32 000	30 000	?

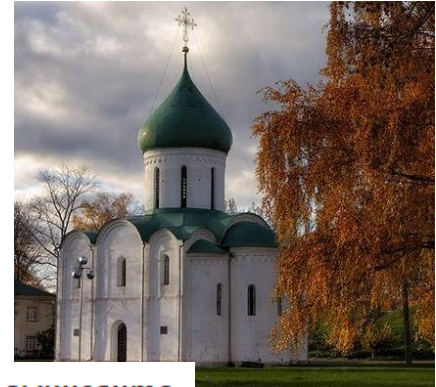
Чтобы узнать количество жителей современного г. Переславля - Залесского, надо: сумму количества жителей Ростова Великого и Углича уменьшить на 22 000.





Население

В самом сердце Переславля-Залесского расположена Красная площадь. Свою историю достопримечательность ведёт с момента основания старинного города Юрием Долгоруким. С XII века Соборная (позднее Красная) площадь была вечевой площадью. На дубовых столбах висел колокол, по звону которого собирались жители на торжественные мероприятия. Красная площадь — это часть городского кремля. Кремль был окружен валами с деревянными крепостными стенами.



Задание Изучите таблицу, в которой представлены площади древних городов и вычислите площадь древнего Переславля, окружённую валами. Она равна площади, полученной в результате вычислений: из произведения площадей городища Мстиславль и Дмитров вычесть площадь городища Юрьев-Польский, а затем результат увеличить на сумму площадей Перемышль и Кидекша.

Название городища	Мстиславль	Дмитров	Юрьев-Польский	Перемышль	Кидекша
Площадь (га)	3	7	10	8	9

Сравните, на сколько, площадь современного города больше площади древнего:

История

Задание

Выполните вычисления и узнаете:



В каком году основан Юрием Долгоруким Переславль-Залесский	г. 783+369	
В каком году родился Александр Невский	6890-5669	
В каком году построен Спасо-Преображенский собор	98•2+961	
В каком году построена церковь А. Невского, в которой находятся частицы мощей святого благоверного князя Александра Невского	123:3+1699	
В каком году поставлен памятник Александру Невскому, работы скульптора С. Орлова и архитектора Л. Капица	25•(48:4)+3316:2	
В каком году основан Никитский монастырь, прославленный Никитой Столпником, личным святым покровителем Александра Невского	202•5	
В каком году построен Александров Борисоглебский монастырь - загородный терем Александра Невского	6127-4887	
Летом, какого года на Александрове горе Сергей Эйзенштейн снимал знаменитую картину «Александр	969•2	

История

Задание

Соотнесите фото с названием мест, исторически связанных с именем святого благоверного князя Александра Невского (соедините линией название с фото)



Кадр из фильма «Александр Невский», снятый на Александрове горе Сергеем Эйзенштейном.

Памятник Александру Невскому работы скульптора С. Орлова и архитектора Л. Капица



Никитский монастырь, прославленный Никитой Столпником, личным святым покровителем Александра Невского



Спaso-Преображенский собор

Церковь А. Невского, в которой находятся частицы мощей святого благоверного князя Александра Невского.



Александрова гора, где располагался



История

Задание

- *Узнайте, сколько весили доспехи у взрослого знатного воина?
 $330:11=$ ____ кг*
- *Узнайте, сколько весил меч Александра Невского, если его масса составляет $1/15$ общей массы всех доспехов. _____*



Один из важных ритуалов — это «постриги» юных княжичей, которые совершались, когда они переходили из «младенческого» возраста в отроческий. Это происходило в 4-6 лет. Во время обряда в княжеском храме подросшему отроку торжественно отрезали волосы, после чего ему делали мужскую «стрижку». Из собора княжича выводили на площадь, где отец и дружинник, назначенный ему в дядьки-воспитатели, перепоясывали княжича поясом с мечом и сажали верхом на коня. У мальчика начиналась мужская жизнь, полная забот и тревог. Детские игры заканчивались, их место занимали упражнения в



История



У Великого Князя Александра Невского был парадный меч, выполненный из чистого золота и серебра, украшенный самоцветами.

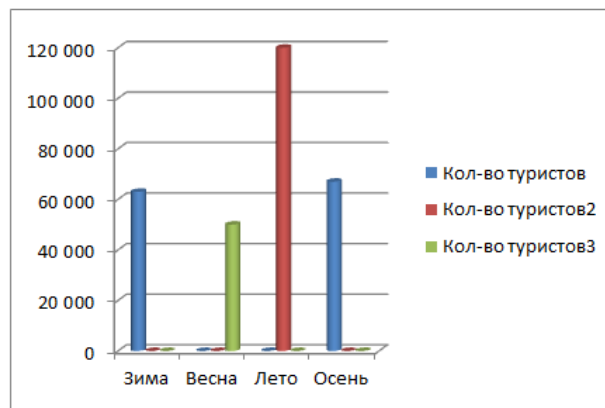
- *Узнайте, чему равна масса меча Александра Невского для парада, используя материал предыдущего задания.*
- *Общую массу доспехов взрослого знатного воина уменьшите в 10 раз, а затем к полученному результату прибавьте массу обычного меча Александра Невского.*



История

В 2020 году количество туристов, посетивших это замечательное место, составило 300 000 человек. **Рассмотрите диаграмму посещения туристами Александровой горы и сделайте вывод, в какой из сезонов их было больше всего. Подумайте, почему? Внесите эти данные в задание № 9. Вывод разместите в своём информационном буклете вместе с диаграммой.**

Посещаемость туристами Александровой горы в 2020 году



Вывод:

_____ 2020 года Александрову гору посетили _____ туристов.

(сезон)



Хозяйство

С давних времен люди занимались сельским хозяйством. Но помимо земледелия жители древнего Переславля разводили пчел. Раньше пчеловодство называлось бортничеством. В давние времена было много дикой растительности и огромные площади лесов, в которых складывались хорошие условия для обитания пчел.



Сначала люди стали разводить диких пчел в дуплах деревьев, которые назывались борти. Отсюда и возникло название этого промысла. Сейчас пчел разводят на пасеках в специальных домиках - ульях. Кроме меда ценными продуктами пчеловодства являются воск и прополис - пчелиный клей, темное смолистое вещество, которым пчелы замазывают щели в ульях. Не менее ценным продуктом является перга - пыльца растений, собранная медоносной пчелой, уложенная в ячейки сотов и залитая мёдом.

Хозяйство

А) Заполни кластер, используя информацию о продуктах пчеловодства, упоминаемых в тексте

ПРОДУКТЫ ПЧЕЛОВОДСТВА



?



?



?



?



Хозяйство

Б) Найди и отметь ложные высказывания

- Перга - это смолистое вещество, которым пчелы замазывают щели в ульях.
- Слово «бортничество» происходит от слова «борти».
- Слово «бортничество» происходит от слова «бор» - участок леса, в котором живут пчелы.
- Пчелиный воск не является ценным продуктом пчеловодства



Культура, обычаи

Святой благоверный великий князь Александр Невский родился в семье Ярослава Всеволодовича, внука Юрия Долгорукого, правнука Владимира Святого, крестителя Руси. Княжеских детей крестили по православному обычаю.

Задание

Расшифруй название собора, в котором крестили А. Невского, используя буквы глаголицы — древней славянской азбуки. Эта информация будет вам нужна для выполнения задания № 9.

Ⲕ Ⲟ Ⲡ ⲡ Ⲣ ⲣ Ⲥ ⲥ Ⲧ ⲧ Ⲩ ⲩ Ⲫ ⲫ Ⲭ ⲭ Ⲯ

Глаголица

Ⲡ	Ⲣ	Ⲥ	Ⲧ	Ⲩ	ⲩ	ⲫ	Ⲭ	ⲭ	Ⲯ	Ⲱ	ⲱ
а	б	в	г	д	е	ж	дз	з	и	и	
Ⲯ	Ⲟ	Ⲡ	Ⲣ	Ⲥ	Ⲧ	Ⲩ	ⲩ	ⲫ	Ⲭ	ⲭ	Ⲯ
й	г'	к	л	м	н	о	п	р	с	т	
Ⲡ	Ⲣ	Ⲥ	Ⲧ	Ⲩ	ⲩ	ⲫ	Ⲭ	ⲭ	Ⲯ	Ⲱ	ⲱ
у	ф	х	о	ш	ц	ч	щ	ъ	ы	ь	
Ⲡ	Ⲣ	Ⲥ	Ⲧ	Ⲩ	ⲩ	ⲫ	Ⲭ	ⲭ	Ⲯ	Ⲱ	ⲱ



Культура, обычаи

Копье		Меч	
Кистень		Булава	
Сабля		Боевой топорик	
Нож		Сулицы-дротики	
Лук со стрелами		Шлем с пристегнутой к нему бармицей	
Кольчуга		Щит	

Внимательно изучите таблицу, в которой указаны доспехи и оружие воина XIII в.



Рассмотрите воина. Подпишите названия его доспехов и оружия.



Проектная задача «Переславль-Залесский — родина Александра Невского» 4 класс

*Умения
читательской
грамотности*

*Умения
естественнонаучной
грамотности*

*Умения
математической
грамотности*



Умения ФГ, формируемые в ходе выполнения проектной задачи

В области математической грамотности

Способность применять следующие предметные математические умения в нестандартных условиях:

- выполнять действия с натуральными числами
- учитывать все условия, находить разные решения практической задачи
- интерпретировать данные, приведенные на рисунке

В области читательской грамотности

Определять место, где содержится искомая информация

- находить и извлекать одну или несколько единиц информации
- соотносить визуальное изображение с вербальным текстом
- использовать информацию из текста для решения практической задачи
- оценивать полноту, достоверность информации

Понимать смысловую структуру текста

В области естественнонаучной грамотности

- Анализировать, интерпретировать данные и делать соответствующие выводы
- Преобразовывать одну форму представления данных в другую.

Итоговое задание

Итоговое задание *Заполните таблицу.*

1. Кто такой Александр Невский?

1. Что связывает Александра Невского с нашим городом?

1. Какие места в городе исторически связаны с именем святого благоверного князя Александра Невского?

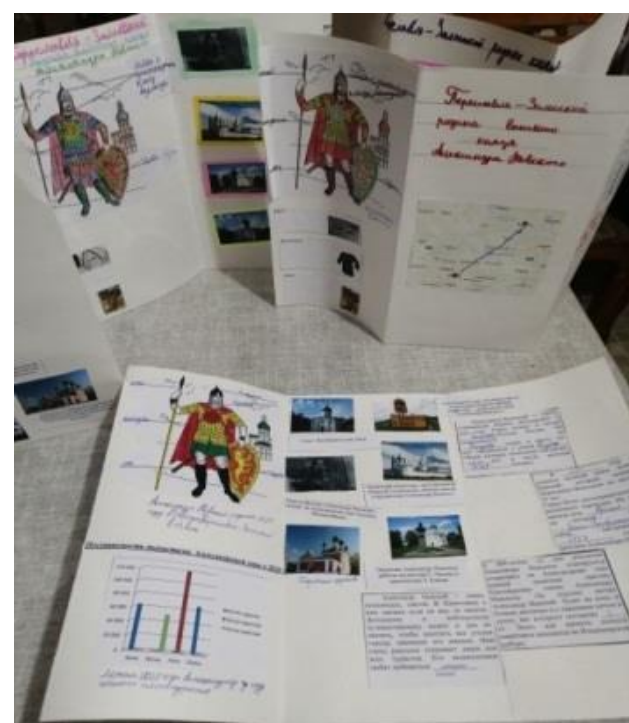
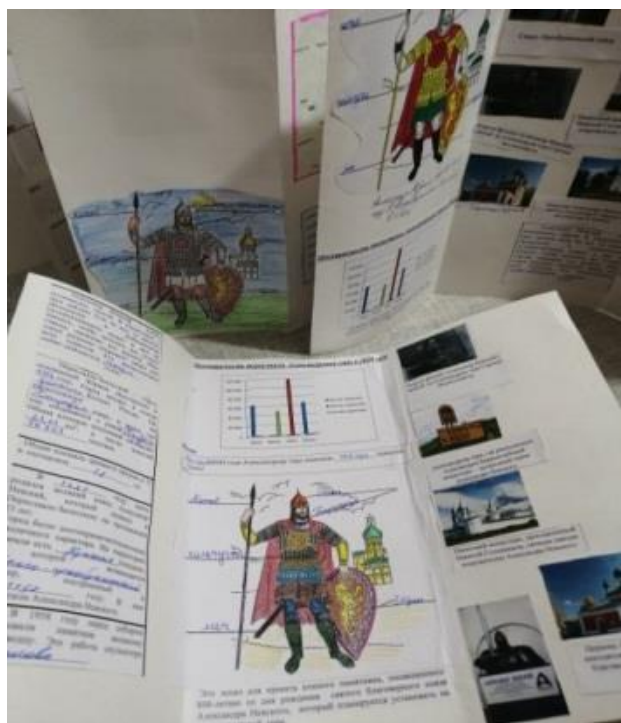
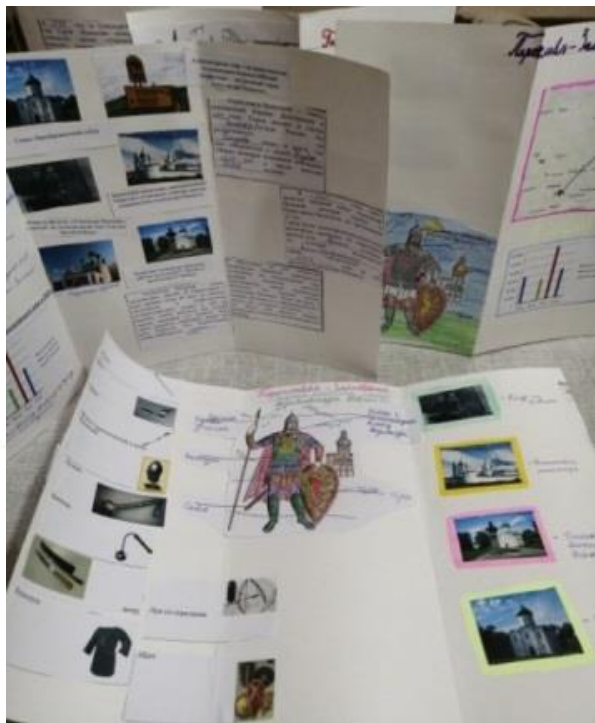
1. Есть ли места, которые ты хотел посетить?

1. Определи цель проектной задачи «Переславль-Залесский — родина Александра Невского».



Эскиз конного памятника, посвященного 800-летию со дня рождения святого благоверного князя Александра Невского

Продукты деятельности



Информационно-рекламные буклеты о Переславле-Залесском

Метапредметные результаты, формируемые в ходе решения проектной задачи

Решение проектной задачи способствует формированию у младших школьников следующих УУД

Регулятивные УУД

- умение планировать деятельность
- умение осуществлять контроль процесса и результатов деятельности (при выполнении итогового задания)
- умение осуществлять самооценку и оценку работы группы

Коммуникативные УУД

- умение договариваться для выполнения коллективно-распределительной работы при решении ряда задач,
- построение речевого высказывания в письменной и устной форме.



При достижении **личностных результатов** школьника будут сформированы:

- основы гражданской идентичности личности в форме осознания “Я” как гражданина России, чувства сопричастности и гордости за свою Родину, народ и историю, осознание ответственности человека за общее благополучие, осознание своей этнической принадлежности.



Информационные ресурсы

- <https://urok.1sept.ru/articles/677819>
- <https://infourok.ru/formirovanie-funktionalnoj-gramotnosti-sredstvami-kursa-vneurochnoj-deyatelnosti-nachalaturizma-i-kraevedeniya-u-mladshih-shkol-5649429.html>
- <https://cyberleninka.ru/article/n/kraevedenie-na-urokah-matematiki-kak-chast-formirovaniya-funktsionalnoy-matematicheskoy-gramotnosti-mladshih-shkolnikov>
- <https://cyberleninka.ru/article/n/formirovanie-funktsionalnoy-gramotnosti-mladshih-shkolnikov-v-protsesse-resheniya-proektnoy-zadachi-po-sozdaniyu-virtualnyh>
- <http://www.nauteh-journal.ru/files/b31d322b-4f56-4f75-810e-81975156b42f>
- Селиванов В.С Основы общей педагогики: теория и методика воспитания. - М.: «Академия», 2000. - 336 с.





Межрегиональная научно-практическая конференция
«Современное образование на пути от теории к практике: векторы развития»

Спасибо за внимание!

Контактная информация:

Адрес: г. Переславль-Залесский, ул. Советская д. 3, 4

Тел.: 8(48538)3-10-41

Сайт: school1-prz.edu.yar.ru

E-mail: school1.pereslavl@yarregion.ru

