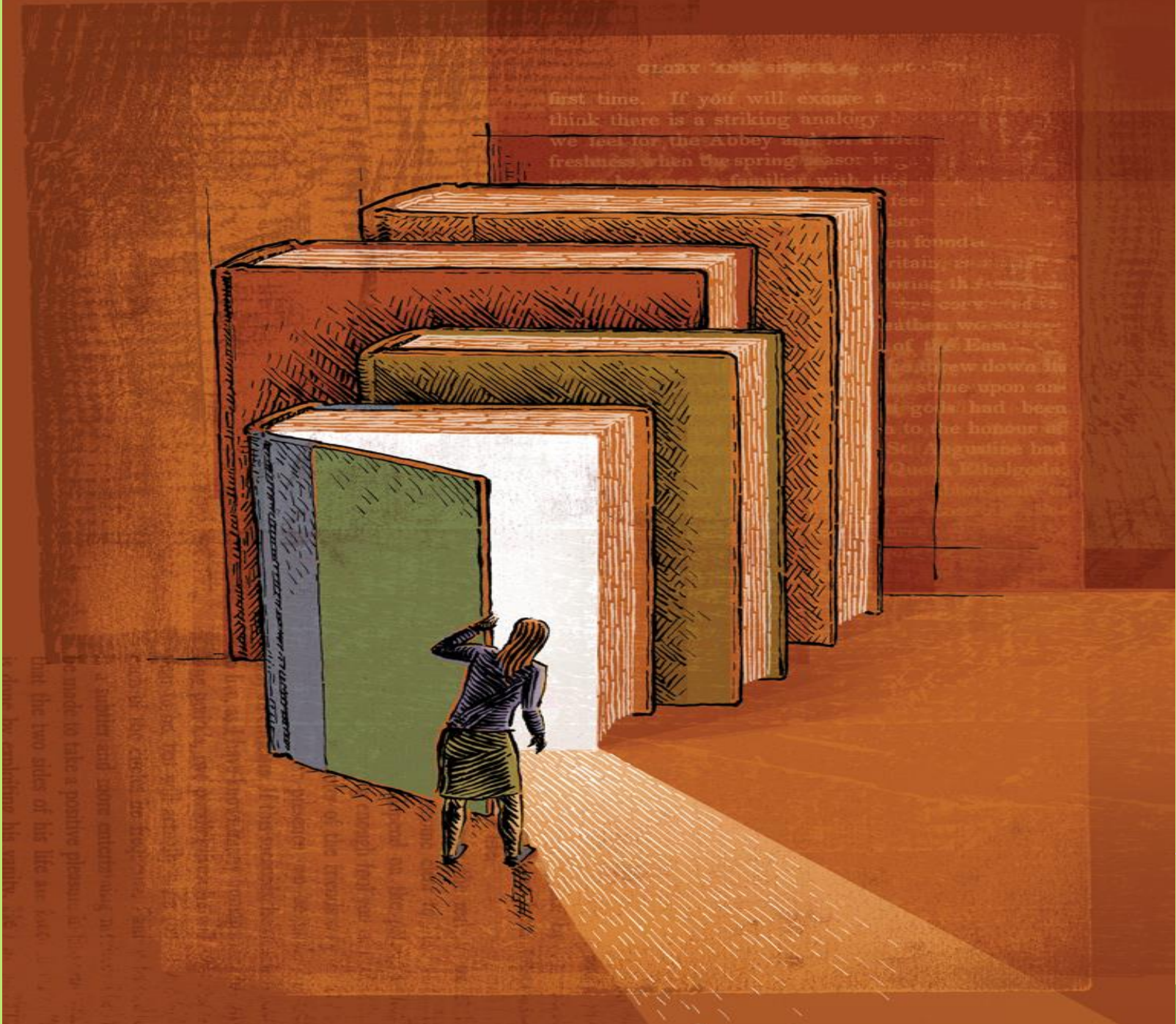


РЕГИОНАЛЬНЫЙ ЭТАП  
ВСЕРОССИЙСКОГО ПРОФЕССИОНАЛЬНОГО КОНКУРСА  
«ПЕДАГОГИЧЕСКИЙ ДЕБЮТ»  
КОНКУРСНОЕ ИСПЫТАНИЕ "У МЕНЯ ЭТО ХОРОШО ПОЛУЧАЕТСЯ"

# Словесные игры как эффективный способ знакомства учащихся с диалектной лексикой

Балагурова Анастасия Андреевна,  
учитель русского языка и литературы,  
МОУ СОШ № 29, Ярославская область, город Рыбинск  
октябрь 2022 год



**Управля́льщица**

*Хозяйка дома*

**Расса́дница**

*Женщина, занимающаяся рассадой*

**Баю́нья**

*Рассказчица*

**Гра́мотница**

*Женщина, умеющая читать и писать*

**Дели́ха**

*Женщина, умеющая делать всё хорошо*

Словесные игры как эффективный  
способ знакомства учащихся  
с диалектной лексикой  
(на примере диалектной лексики  
Ярославского края)

## Актуальность темы

Диалекту свойственны базовые функции языка:

- ▶ Коммуникативная
- ▶ Когнитивная
- ▶ Кумулятивная

Следовательно, считая язык неотъемлемым орудием культуры (и имея в виду при этом прежде всего литературный язык), мы должны признать, что и диалект является культурным кодом.

# Апробация авторских исследований

## АКТУАЛЬНЫЕ ПРОБЛЕМЫ СОВРЕМЕННЫХ ЛИНГВИСТИЧЕСКИХ ИССЛЕДОВАНИЙ

А.А. Балагурова  
Ярославский государственный педагогический университет  
имени К.Д. Ушинского,  
г. Ярославль

### ЛЕКСИКА, СВЯЗАННАЯ С ТРУДОВОЙ ДЕЯТЕЛЬНОСТЬЮ ЖЕНЩИНЫ

(по материалам Ярославского областного словаря)

Сами по себе диалекты отражают узконаправленные представления людей об окружающей их среде, о явлениях природы, о совершаемых действиях, поступках, впечатлениях, эмоциях и, безусловно, о самих людях. В говорах отражается и отношение диалектоносителей к какой-либо профессии, к труду вообще, что является одной из важнейших составляющих характеристики любого человека.

Цель исследования заключается в том, чтобы проанализировать диалектную лексику, связанную с трудовой деятельностью женщины. Объектом исследования стала лексика говоров Ярославской области, а предметом исследования – наименования, связанные с трудовой деятельностью женщины.

Актуальность выбранной темы заключается в том, что труд составляет важнейшую часть жизни и именно на основе этой деятельности формируется мнение о человеке, в данном случае о женщине. В работе рассматриваются вербальные представления о женщине в связи с её трудовой деятельностью, а также сделана попытка определить, как

ских народных говоров (Материалы и исследования) 2019, С. 3

фразаологизмы, связанные с трудовой деятельностью человека, в ярославских говорах

Анастасия Балагурова  
Анастасия Гапонова

Ярославский  
университет

рассматриваются фразеологизмы, отражающие представления носителей о труде. Устойчивые сочетания, обозначающие оценочную характеристику называемых профессий, позволяют ярко описать трудовую деятельность как одну из основных функций человека, выявить отношение к труду. Фразеологизмы Ярославской области, связанные с трудовой деятельностью человека, входят в 10 лексико-семантических групп. В ярославских говорах преобладают по структуре глагольные выражения, устойчивые выражения имеют несколько вариантов и идентичной семантики. Оценочный компонент выражения, содержащий характеристику лица, выполняющего или не выполняющего то или иное действие.

фразаологизмы, лексика, семантика, оценочный компонент, ярославские говоры.

МИНИСТЕРСТВО НАУКИ И ВЫСШЕГО ОБРАЗОВАНИЯ РФ

ФЕДЕРАЛЬНОЕ ГОСУДАРСТВЕННОЕ БЮДЖЕТНОЕ УЧРЕЖДЕНИЕ НАУКИ  
ИНСТИТУТ ЛИНГВИСТИЧЕСКИХ ИССЛЕДОВАНИЙ  
РОССИЙСКОЙ АКАДЕМИИ НАУК

199053, г. Санкт-Петербург, Тучков пер., д. 9; тел.: (812)328-16-11; тел./факс: (812)328-46-11; e-mail: iliran@mail.ru; http://iling.spb.ru

№ 29315-\_\_\_ от 23.11.2020

## ДИПЛОМ

II степени

награждается

**БАЛАГУРОВА АНАСТАСИЯ АНДРЕЕВНА**

за участие с докладом

*«Наименования женщин по роду занятий в доме в ярославских говорах»*

в XI Всероссийской школе-семинаре  
молодых лексикологов, лексикографов и лингвогеографов  
21 ноября 2020 г.

Ученый секретарь ИЛИ РАН



Крылова О.Н.

**Цель:** представление опыта работы по изучению диалектной лексики Ярославского края на уроках русского языка через использование словесных игр.

**Задачи при изучении диалектной лексики:**

- ▶ научить учащихся различать диалектные слова от литературных форм слова;
- ▶ расширить представление о территориальных диалектах (в том числе Ярославского края);
- ▶ развить навыки словообразовательного анализа;
- ▶ способствовать формированию уважения к русскому языку и его особенностям, развивать читательскую грамотность;
- ▶ приобщить к историко-культурным традициям родного края.

## Как научить учиться?

- ▶ *Игра - источник развития и создает зону ближайшего развития.*

Л.С.Выготский

- ▶ *Игра должна стать обязательным условием всех видов деятельности в школе, так как является естественной потребностью детского организма*

А.Нейл



## Как научить учиться?

- ▶ *Есть особые игры, которые поразительно способствуют изощрению ума и развитию суждений*

*Д.А. Колоцца*

- ▶ *Словесные игры расширяют эрудицию и кругозор, развивают культуру речи, учат работать со словарями*

*Е.Я. Гик*

# Словесные игры

```
graph TD; A[Словесные игры] --> B[Фонетические и орфоэпические]; A --> C[Лексико-фразеологические]; A --> D[Игры по морфемике и словообразованию]; A --> E[Синтаксические];
```

Фонетические и  
орфоэпические

Лексико-  
фразеологичес  
кие

Игры по  
морфемике и  
словообразован  
ию

Синтаксические

# 1 вид игр

## Фонетические и орфоэпические игры:

- ▶ «Составь слово из пропущенных орфограмм» («Потерянная буква»);
- ▶ «Расставьте ударения в словах» («Кто быстрее расставил ударение?»);
- ▶ «Словесная ловушка»



# «Составь слово из пропущенных орфограмм» («Потерянная буква»)

<i>оши</i>	...	<i>ка</i>
<i>распол</i>	...	<i>жить</i>
<i>со</i>	...	<i>нце</i>
<i>вороб</i>	...	<i>ишка</i>
<i>карто</i>	...	<i>ка</i>
<i>л</i>	...	<i>к</i>
<i>ло</i>	...	<i>мотья</i>
<i>сл</i>	...	<i>гать</i>

<i>оши</i>	<b>Б</b>	<i>ка</i>
<i>распол</i>	<b>О</b>	<i>жить</i>
<i>со</i>	<b>Л</b>	<i>нце</i>
<i>вороб</i>	<b>Ь</b>	<i>ишка</i>
<i>карто</i>	<b>Ш</b>	<i>ка</i>
<i>л</i>	<b>У</b>	<i>к</i>
<i>ло</i>	<b>Х</b>	<i>мотья</i>
<i>сл</i>	<b>А</b>	<i>гать</i>

## 2 вид игр

### Лексико-фразеологические игры:

- ▶ «Собери пословицу с диалектом»;
- ▶ «Расшифруй фразеологизм»;
- ▶ «Отгадай слово»;
- ▶ «Найди пару по значению»  
«(от диалекта к современному слову, синоним)»;
- ▶ «Кто в доме, а кто - в огороде?» (подбери слова к картинке);
- ▶ «Подбери эпитеты»;
- ▶ «Словарик» (группы детей, работа по подбору материала из словаря)



«Кто в доме, а кто - в огороде?»  
(подбери слова к картинке)



*Дома́шница  
Казачи́ха  
пе́чешная,  
пастушица, стогови́ца,  
ухажё́рка, прибиру́ха,  
примыва́льница,  
дерну́лья,  
Овча́рка.*



## 3 вид игр

### Игры по морфемике и словообразованию:

- ▶ «Четвертый лишний»  
(выборка суффикса к лексемах, в двух вариантах - по значению, по суффиксу)



## «Четвертый лишний»

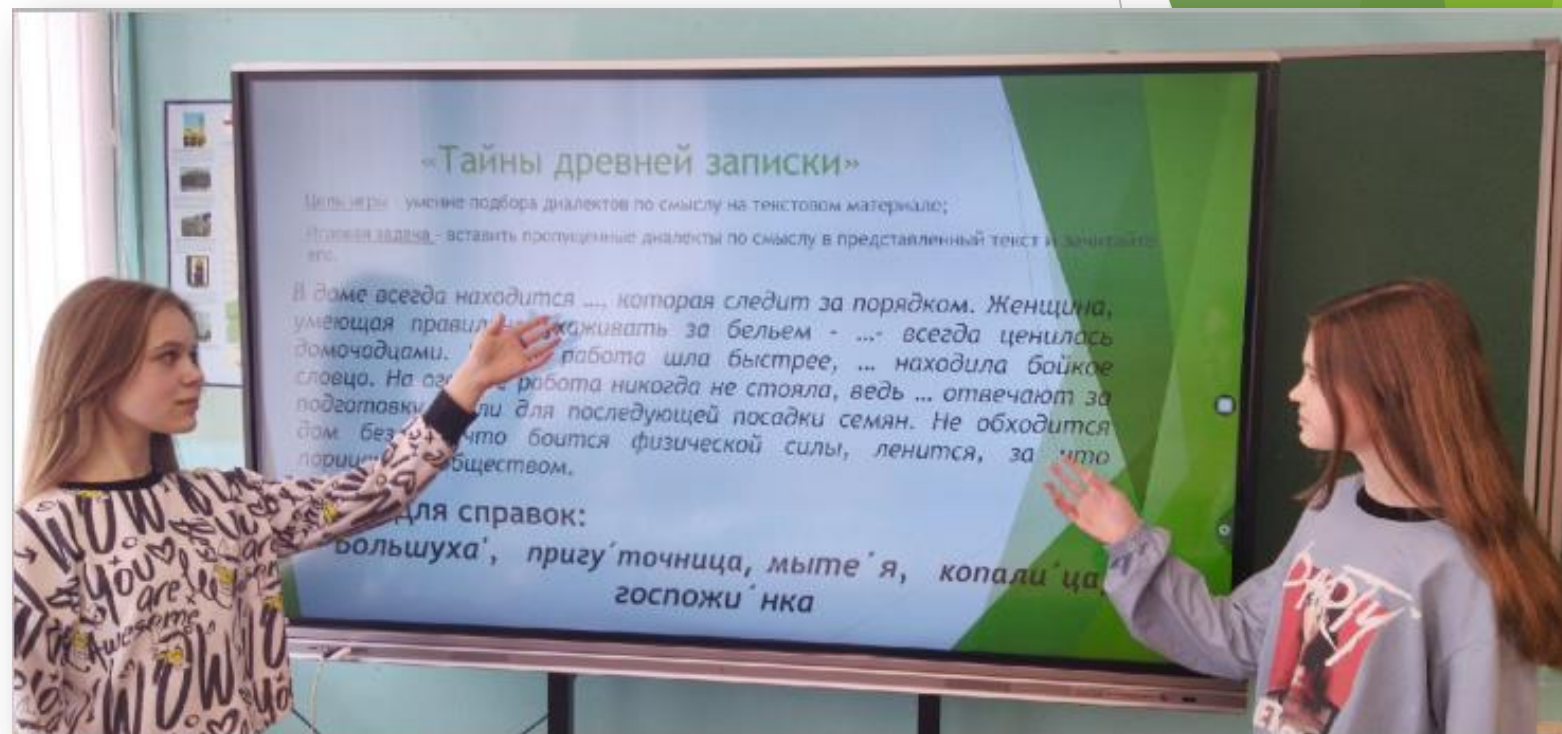
овча́рница	расса́дница	<b>овча́рка</b>	вы́льница
намё́тывальщица	<b>бабуха́</b>	сади́льщица	огреба́льщица
<b>мазу́рка</b>	во́льница	копали́ца	колдуни́ца



# 4 вид игр

## Синтаксические игры:

- ▶ «Конструктор словосочетаний»;
- ▶ «Тайны древней записки»  
(вставить диалекты в текст)

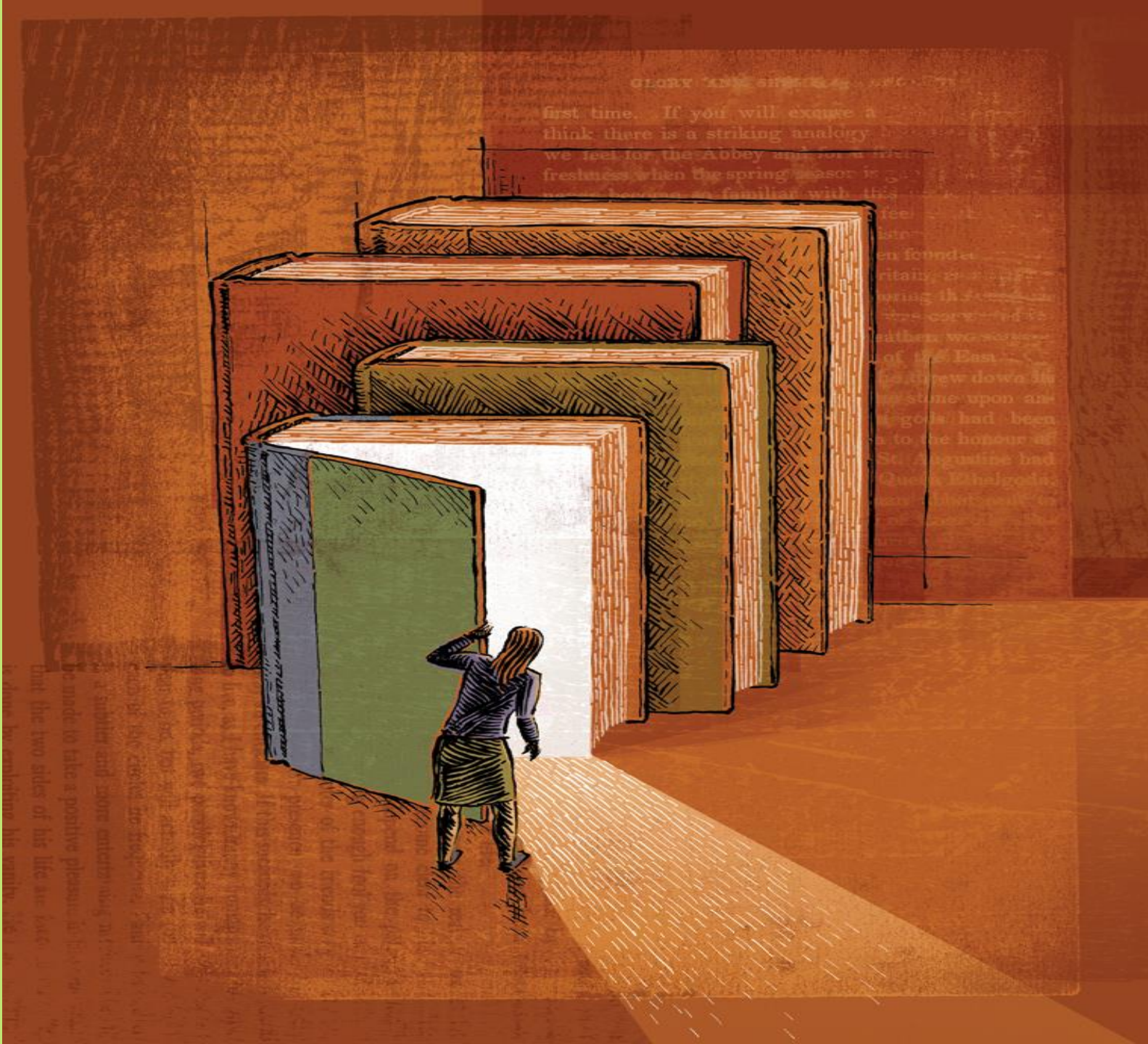


# Результаты

- ▶ Интерес к диалектам своего края, краеведческо-литературной лексике
- ▶ Интерес к словотворчеству
- ▶ Составление словаря
- ▶ Составление словесной характеристики человека
- ▶ Связь слова и образа - способность ученика описать портрет с большим словарным запасом
- ▶ Связь со старшим поколением, особенно живущим в деревнях
- ▶ Навык прочтения литературных текстов (М. Шолохов, В. Распутин...)
- ▶ Понимание развития языка как явления
- ▶ Умение пользоваться разными источниками информации

Игра – особая разновидность миниатюрной задачи, процесс решения которой обязательно сопровождается интересом, является полезным упражнением, своеобразной гимнастикой, мобилизующей умственные силы учащихся





Добро пожаловать!

Балагурова Анастасия Андреевна

почта: [balagurova.anastasia@yandex.ru](mailto:balagurova.anastasia@yandex.ru)

Вконтакте: <https://vk.com/abaries>

