

**Описание моделей
управления профессиональной образовательной
организацией с участием работодателей**

Базовая модель профессиональной образовательной организацией

Базовая модель профессиональной образовательной организации строится на основе решения задач кадрового обеспечения широкого спектра отраслей экономики, представленных, как правило, организациями среднего и малого бизнеса, педагогическими и медицинскими организациями, организациями культуры и спорта и т.д.

На стратегическом уровне управления основная цель (миссия) базовой модели профессиональной образовательной организации сформулирована следующим образом: подготовка квалифицированных рабочих, служащих и специалистов среднего звена в соответствии с потребностями региональной экономики и общества.

У профессиональной образовательной организации базовой модели, как правило, есть определенный круг профессий и специальностей одной укрупненной группы специальностей одной укрупненной группы или близких (например, сервис и бытовое обслуживание; торговля, общественное питание; медицина; образование; физическая культура и спорт; строительство и т.п.). Это дает возможность конкретизировать цель путем добавления «в сфере...».

Однако возможен вариант, когда такая профессиональная образовательная организация является образовательным центром с рядом разнопрофильных подразделений и филиалов. В этом случае, очевидно, конкретизация цели будет состоять в перечислении всех сфер деятельности (например, «в сферах индустрии питания, сервиса и туризма, промышленной экологии и биотехнологий, бытового обслуживания и торговли»).

Одним из главных дефицитов в развитии деятельности таких профессиональных образовательных организаций является особенность организаций работодателей, для которых ведется подготовка кадров. Это представители малого и среднего бизнеса негосударственного сектора экономики и государственные организации в сфере общественного питания, бытового обслуживания, торговли, сельского хозяйства, образования, медицины, культуры, спорта и т.п. иногда они слабо консолидированы в рамках региональной экономики, что затрудняет формирование заказа на подготовку кадров. Такие работодатели не имеют возможности финансовой поддержки, ограничены в предоставлении баз практики. Поэтому для базовой модели профессиональной образовательной организации характерно создание и развитие учебных фирм как структурных подразделений, обеспечивающих практическую подготовку студентов. Учебно-производственные швейные мастерские, хлебопекарни, столовые, гостиничные комплексы, автомастерские и т.п. являются удачным решением такой задачи.

На тактическом уровне управления базовой моделью профессиональной образовательной организацией формируется коллегиальный орган, в ведении которого находятся коммуникации: организация договорной работы и

реализация комплекса мероприятий по налаживанию партнерских связей. При этом основным механизмом управления становится создание внешнего контура на принципах сетевого взаимодействия в соответствии с Федеральным законом от 29.12.2012 № 273-ФЗ «Об образовании в Российской Федерации». Договоры о сетевой форме реализации образовательных программ могут заключаться с однопрофильными профессиональными образовательными организациями и организациями высшего образования.

В качестве ключевых стратегических показателей деятельности профессиональной образовательной организации, относящейся к базовой модели, можно назвать следующие характеристики:

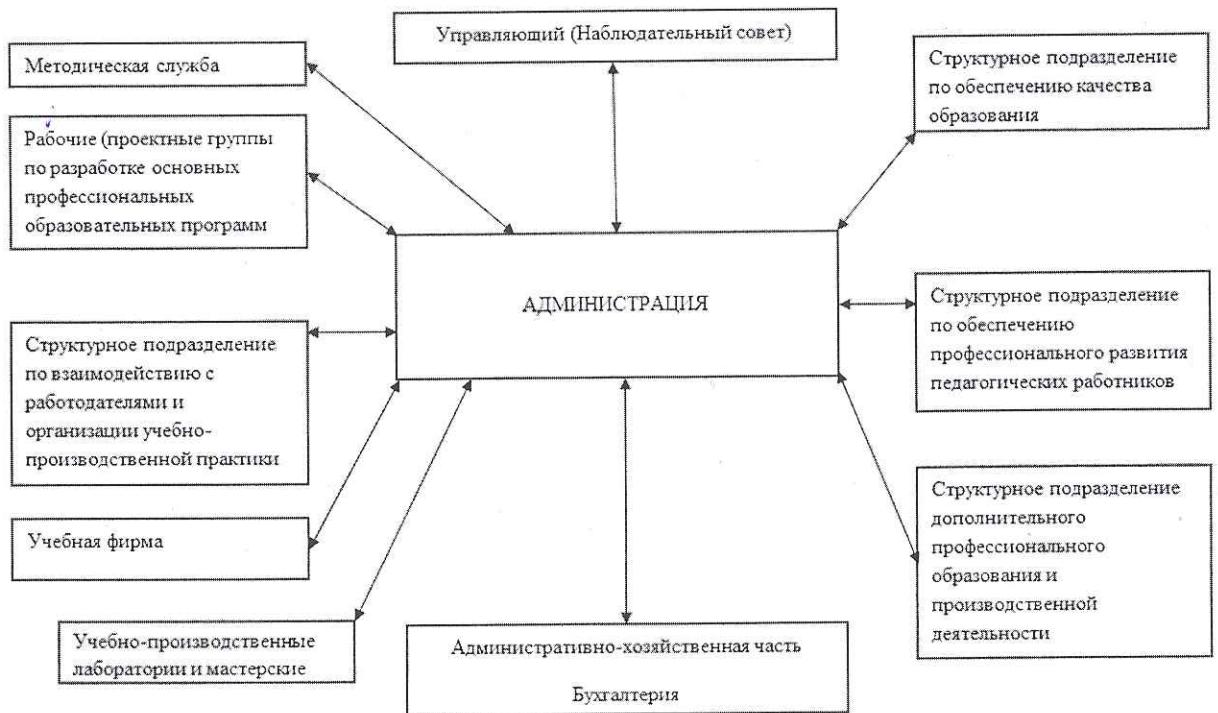
- наличие малых учебных фирм, созданных на базе профессиональной образовательной организации с участием работодателей для прохождения практики студентов по профессиям и специальностям, относящимся к сферам малого и среднего бизнеса, общественно-социальной сфере;

- увеличение количества сетевых образовательных программ, реализованных с участием работодателей.

Схема 1. Внешний контур управления для базовой модели



Схема 2. Внутренний контур управления базовой модели управления



Ресурсно-отраслевая модель профессиональной образовательной организации

Ресурсно-отраслевая модель профессиональной образовательной организации строится на основе решения задач узконаправленной подготовки кадров.

На стратегическом уровне управления основная цель (миссия) ресурсно-отраслевой модели профессиональной образовательной организации сформулирована следующим образом: подготовка квалифицированных рабочих, служащих и специалистов среднего звена в соответствии с потребностями конкретного производства / высокотехнологичной отрасли, приоритетной в регионе.

Как правило, уже в названии профессиональной образовательной организации есть указание на отрасль (металлургический, судостроительный, машиностроительный колледж / техникум). Это дает возможность конкретизировать цель путем дополнения названия отрасли. Профессиональные образовательные организации ресурсно-отраслевой модели создаются в регионах, где есть развитые крупные производства.

Основную нагрузку при реализации профессиональной образовательной программы несет «базовое» предприятие. Оно предоставляет места практики, организует систему наставничества, обеспечивает прохождение стажировок для педагогов профессиональной образовательной организации. При этом такое предприятие имеет право трудоустроить наиболее успешных студентов. Возможно заключение договоров о целевом обучении или ученических договоров на последних годах обучения.

Остальные студенты могут быть трудоустроены на предприятия-партнеры, которые также могут предоставлять места для прохождения практики студентами, если базовое предприятие не обладает достаточным количеством рабочих мест для практики или не имеет какого-либо типа оборудования.

Для ресурсно-отраслевой модели профессиональной образовательной организации характерно создание структурных подразделений на базе предприятий-работодателей или использование потенциала учебных центров, отделов технического обучения предприятий, обеспечивающих практическую подготовку студентов.

Определение объемов и направлений подготовки кадров, требований к их квалификации полностью находится в зоне ответственности конкретного предприятия, представители которого входят в состав Наблюдательного совета образовательной организации, или отраслевого совета, в состав которого помимо организаций-работодателей входят представители органов государственной власти субъекта Российской Федерации, службы занятости, профессиональных образовательных организаций, реализующих образовательные программы, соответствующие профилю кластера.

На площадке советов решаются организационные вопросы подготовки кадров. При их участии может быть организовано взаимодействие профессиональной образовательной организации с региональными институтами развития образования, технопарками и ресурсными центрами, созданными на территории региона в интересах отрасли.

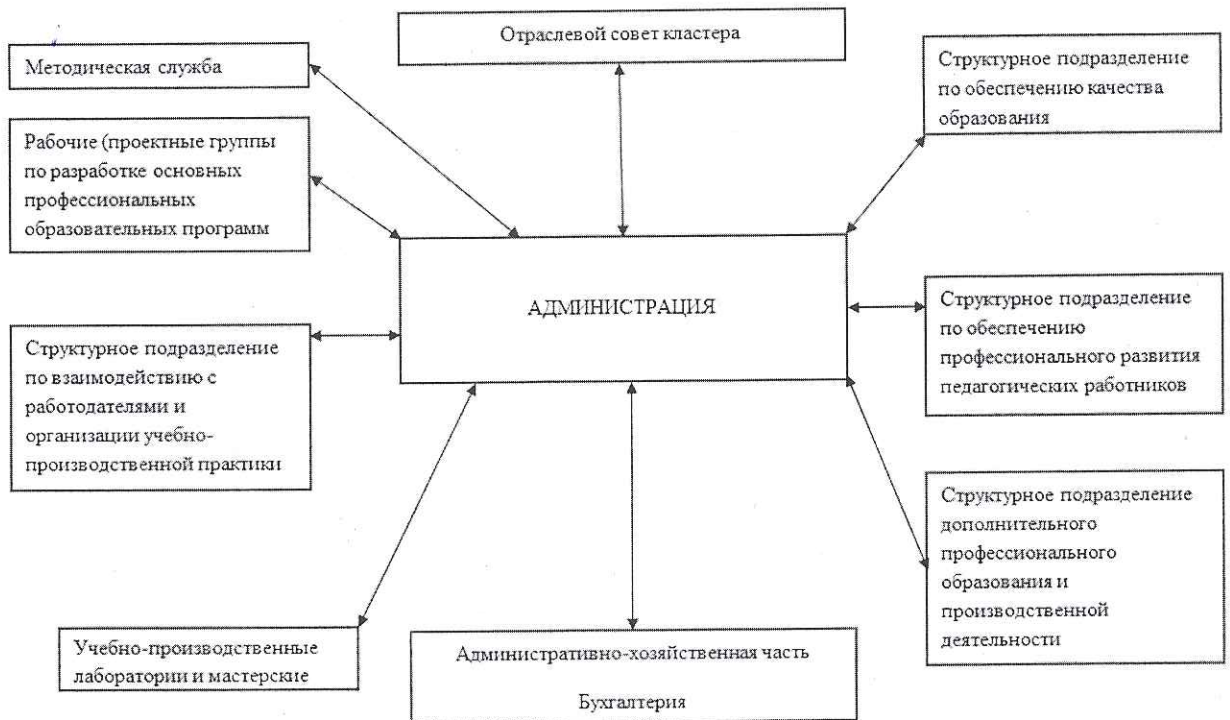
В качестве ключевых стратегических показателей деятельности профессиональной образовательной организации, относящейся к базовой модели, можно назвать следующие характеристики:

- наличие единого информационного пространства «колледж-предприятие»;
- функционирование базовых кафедр на базе ведущих предприятий региона;
- внедрение формы дискретной практики.

Схема 3. Внешний контур управления для ресурсно-отраслевой модели



Схема 4. Внутренний контур управления ресурсно-отраслевой модели управления



Опорно-стратегическая модель профессиональной образовательной организации

Опорно-стратегическая модель профессиональной образовательной организации строится на основе решения задач подготовки кадров в соответствии с потребностями развивающихся и инновационных стратегических для государственной экономики производств и сфер деятельности.

На стратегическом уровне управления основная цель (миссия) опорно-стратегической модели профессиональной образовательной организации сформулирована следующим образом: предоставление комплекса разработческих, аналитических, методических, консалтинговых и образовательных услуг для системы профессионального образования и организаций работодателей на региональном и межрегиональном (федеральном) уровнях.

Существенной отличительной характеристикой данной модели является развитая сеть партнерских профессиональных образовательных организаций. Опорно-стратегическая образовательная организация обеспечивает их консультационную и ресурсную поддержку по решению важных стратегических задач, связанных с опережающим развитием системы среднего профессионального образования, отрасли, подготовки и переподготовки кадров (в том числе педагогических). Выполняя федеральные задачи по отработке и трансляции «прорывных» программ и технологий, такая профессиональная образовательная организация становится инновационным хабом системы среднего профессионального образования, как на региональном (ресурсные центры), так и на федеральном (межрегиональные центры компетенций) уровнях.

Высшим органом управления в такой профессиональной образовательной организации является Наблюдательный совет, в состав которого входят представители ведущих предприятий-партнеров по направлению деятельности профессиональной образовательной организации, представители федеральных и / или региональных экспертных организаций, профильных советов по профессиональным квалификациям, а также представители профессиональных образовательных организаций-партнеров.

Одним из важнейших условий деятельности профессиональной образовательной организации, отнесенной к опорно-стратегической модели, является поддержка со стороны отраслевых советов, предприятий, которые готовы предоставлять рабочие места для практики студентов, стажировок педагогических кадров, экспертной консультации по вопросам развития технологий и оборудования, материалов, разработки и реализации основных профессиональных образовательных программ и дополнительных профессиональных программ.

В ходе реализации данной модели может использоваться потенциал организаций высшего образования для выполнения опытно-конструкторских

работ в интересах промышленных предприятий на оборудовании профессиональной образовательной организации, проведения научно-исследовательских работ на опережающее развитие отрасли.

В качестве ключевых стратегических показателей деятельности профессиональной образовательной организации, относящейся к опорно-стратегической модели, можно назвать следующие характеристики:

- наличие проектного офиса по разработке и апробации новых форм развития среднего профессионального образования;
- наличие пула экспертов из числа сотрудников профессиональной образовательной организации, организаций высшего образования, представителей промышленного сектора, отраслевых ассоциаций, органов государственной власти и финансовых институтов;
- наличие образовательной инфраструктуры, соответствующей процессам развития производств.

Схема 5. Внешний контур управления для опорно-стратегической модели

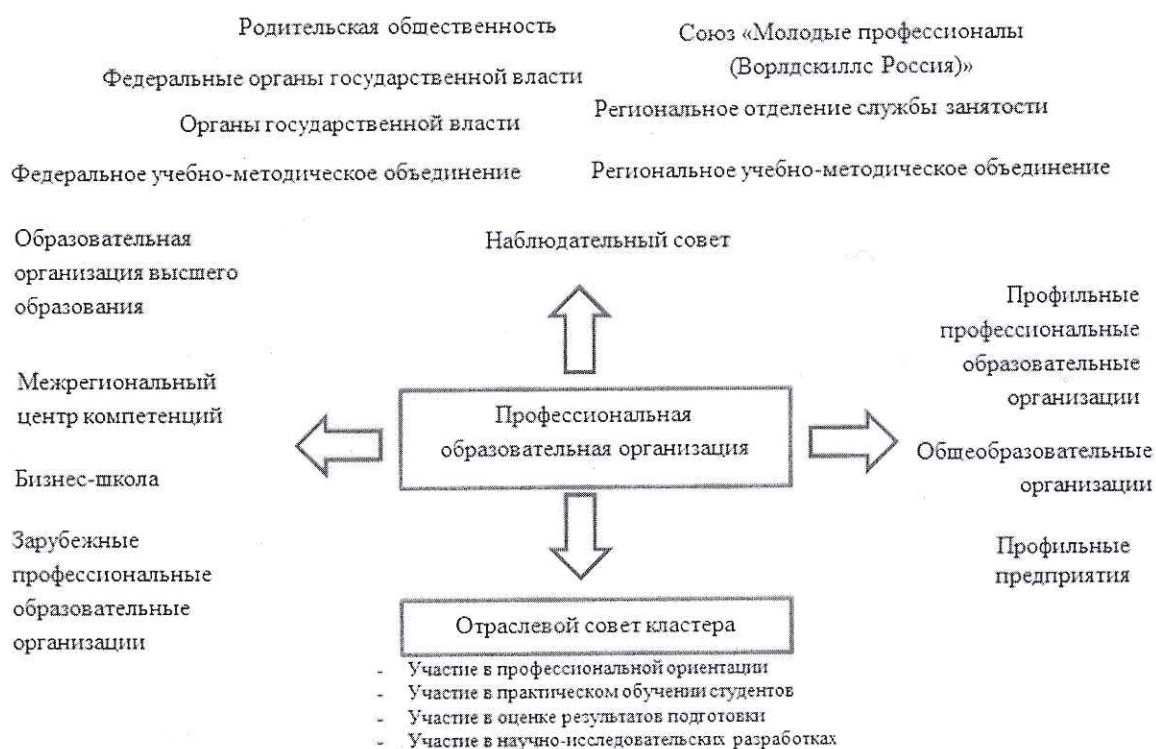
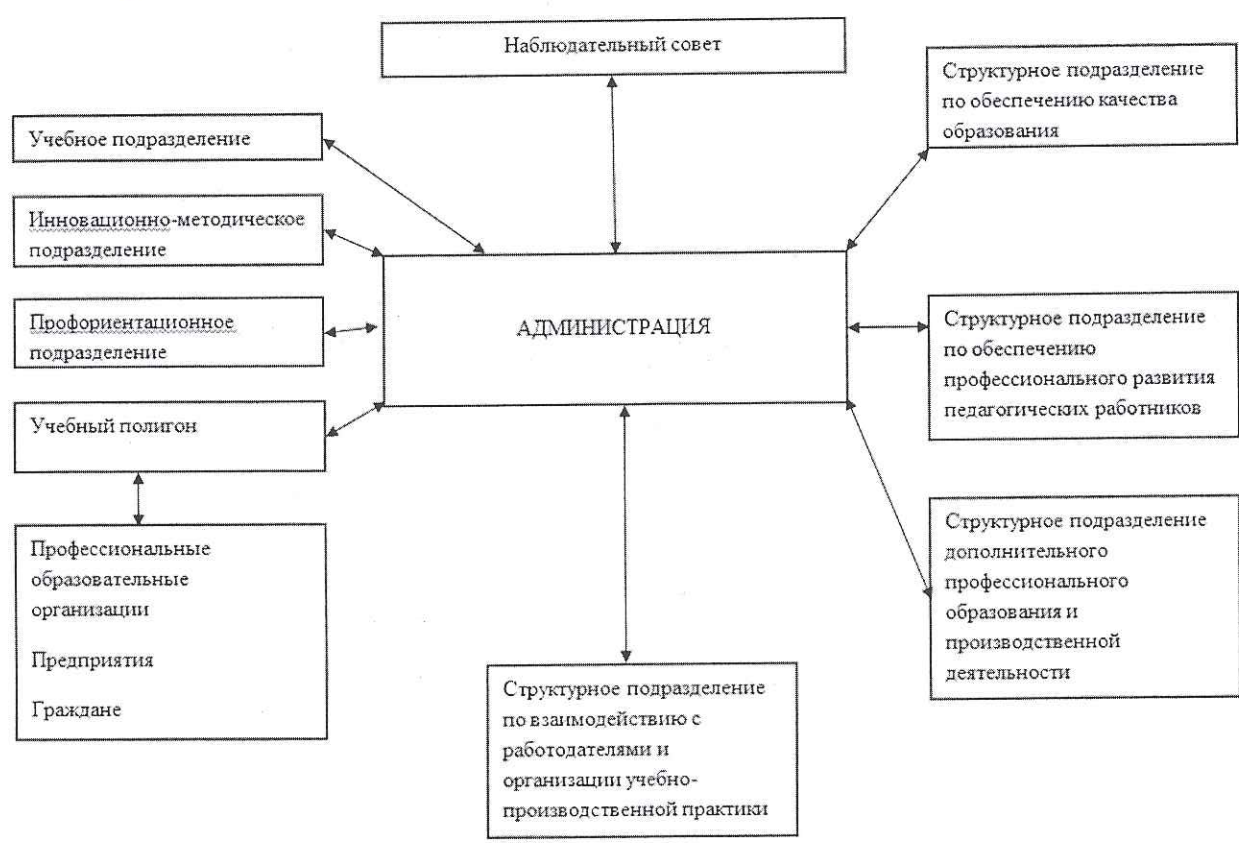


Схема 6. Внутренний контур управления опорно-стратегической модели управления



Социальная модель профессиональной образовательной организации

Социальная модель профессиональной образовательной организации строится на основе решения социальных задач предоставления среднего профессионального образования различным категориям граждан.

На стратегическом уровне управления основная цель (миссия) социальной модели профессиональной образовательной организации сформулирована следующим образом: обеспечение доступности среднего профессионального образования для сельской молодежи, социально не защищенных категорий граждан (в т.ч. сирот), для инвалидов и лиц с ограниченными возможностями здоровья.

Как правило, такая профессиональная образовательная организация является образовательным центром, реализующим основные профессиональные образовательные программы из разных укрупненных групп.

Особенностями социальной модели является постоянная необходимость в государственной поддержке и набор абитуриентов, нуждающихся в психологическом, а иногда и в медицинском сопровождении. Часто такие профессиональные образовательные организации имеют свой кампус, общежитие, обеспечивающие прием абитуриентов из разных регионов или (в случае с сельскими профессиональными образовательными организациями) из близлежащих населенных пунктов.

Задачей управления данной профессиональной образовательной организацией является обеспечение сотрудничества с психологическими и медицинскими учреждениями, службой занятости, предприятиями, готовыми не только обеспечить повышение квалификации педагогов, но и работающих с инвалидами и лицами с ограниченными возможностями здоровья.

В качестве ключевых стратегических показателей деятельности профессиональной образовательной организации, относящейся к социальной модели, можно назвать следующие характеристики:

- наличие службы прогнозирования потребности граждан в специализированных (лица с ограниченными возможностями здоровья и инвалиды) образовательных услугах;
- наличие системы дистанционной реализации образовательных программ для профессиональных образовательных организаций, осуществляющих образовательную деятельность в сельской местности.

Схема 7. Внешний контур управления для социальной модели

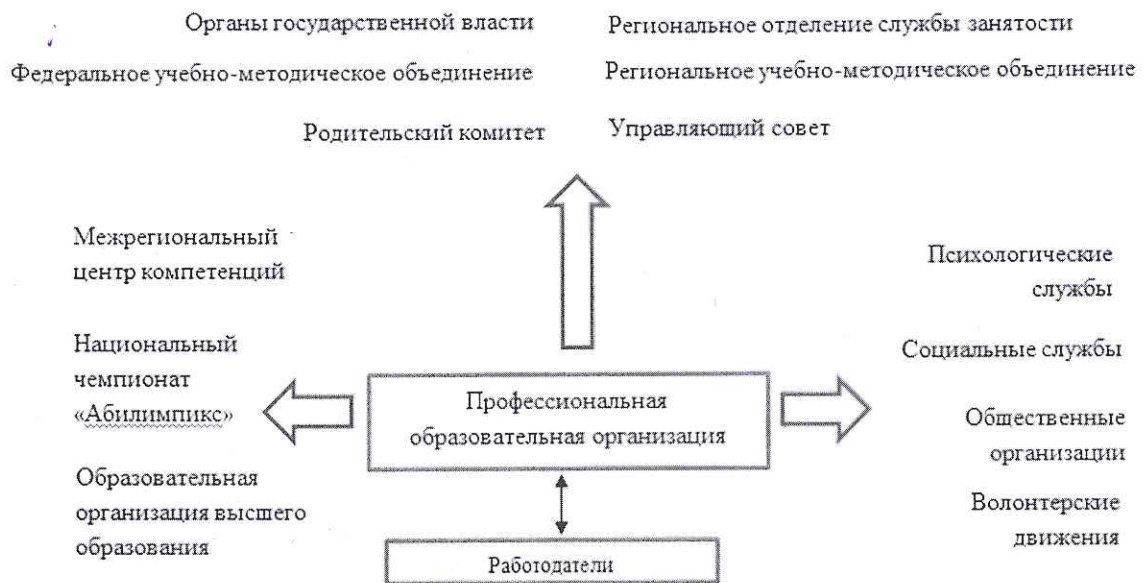


Схема 8. Внутренний контур управления для социальной модели

