



АНАЛИТИЧЕСКАЯ СПРАВКА

о состоянии профессиональных предпочтений, профессиональных планов и уровня готовности к профессиональному выбору выпускников Ярославской области

СРЕДНЕЕ ОБЩЕЕ ОБРАЗОВАНИЕ

Департамент образования Ярославской области
ГУ ЯО «Центр профессиональной ориентации и психологической поддержки
«Ресурс»
*Лаборатория анализа проблем и технологий профессиональной навигации
по экономике региона*

Аналитическая справка
**о состоянии профессиональных предпочтений, профессиональных
планов и уровня готовности к профессиональному выбору выпускников
среднего общего образования Ярославской области**

*подготовлена по результатам
мониторинга профессиональных
предпочтений, профессиональных планов
и уровня готовности к
профессиональному выбору выпускников
среднего общего образования Ярославской
области 2022/2023 уч. года*

Ярославль 2023

Аналитическая справка о состоянии профессиональных предпочтений, профессиональных планов и уровня готовности одиннадцатиклассников общеобразовательных организаций Ярославской области к профессиональному выбору (*по результатам мониторинга 2022/2023 уч. года*) / Авторы-составители: И.В. Тихонова, Т.А. Михайлова, Г.А. Белая. Ярославль: Центр «Ресурс», 2023. 66 с.

Аналитическая справка адресована руководителям муниципальных органов управления образованием и специалистам системы образования Ярославской области.

Аналитическая справка отражает основные результаты проведенного мониторинга профессиональных предпочтений, профессиональных планов и уровня готовности к выбору профессии одиннадцатиклассников общеобразовательных организаций Ярославской области. В справке отражены результаты проведенного Мониторинга профессиональных предпочтений, профессиональных планов и уровня готовности к профессиональному выбору выпускников среднего общего образования Ярославской области 2022/2023 уч. года, анализ полученных результатов по профессиональным предпочтениям, профессиональным планам, выбору профессий, приведен сравнительный анализ структуры профессионального выбора старшеклассников и потребностей регионального рынка труда. Проведена интерпретация полученных результатов, дано обобщение проблем выбора, сформулированы предложения по повышению компетентности обучающихся в социально-трудовой сфере.

Рассмотрена на заседании Координационного совета по повышению качества образования Ярославской области 29.06.2023

Содержание

1. ЦЕЛИ И ЗАДАЧИ.....	5
2. УЧАСТНИКИ МОНИТОРИНГА	7
3. МЕТОДИЧЕСКИЕ ОСНОВАНИЯ И ИНСТРУМЕНТАРИЙ	9
4. РЕЗУЛЬТАТЫ МОНИТОРИНГА 2022/2023 УЧЕБНОГО ГОДА.....	11
4.1. Профессиональные предпочтения, профессиональные планы.....	11
4.1.1. Мотивационное поле профессионального выбора.....	12
4.1.2. Профессиональное поле выбора	16
4.1.2.1. Статус в профессиональной деятельности	16
4.1.2.2. Профессиональная группа	19
4.1.2.3. Вид экономической деятельности	22
4.1.2.4. Выбранные профессии/специальности	27
4.1.2.5. Предположительные профессии/специальности	31
4.1.3. Образовательные ориентации	33
4.2. Соответствие выбора профессии потребностям регионального рынка труда	39
4.3. Уровень готовности старшеклассников к профессиональному выбору	44
5. КЛЮЧЕВЫЕ ТЕНДЕНЦИИ	50
6. ВЫЯВЛЕННЫЕ ПРОБЛЕМЫ.....	53
7. АДРЕСНЫЕ РЕКОМЕНДАЦИИ ДЛЯ ПРИНЯТИЯ УПРАВЛЕНЧЕСКИХ РЕШЕНИЙ.....	53
8. РЕАЛИЗАЦИЯ АДРЕСНЫХ РЕКОМЕНДАЦИЙ, ПОДГОТОВЛЕННЫХ НА ОСНОВАНИИ ПРОВЕДЕННОГО АНАЛИЗА МОНИТОРИНГА ПРОФЕССИОНАЛЬНЫХ ПРЕДПОЧТЕНИЙ, ПЛАНОВ И УРОВНЯ ГОТОВНОСТИ СТАРШЕКЛАСНИКОВ ОБЩЕОБРАЗОВАТЕЛЬНЫХ ОРГАНИЗАЦИЙ ЯРОСЛАВСКОЙ ОБЛАСТИ К ПРОФЕССИОНАЛЬНОМУ ВЫБОРУ 2021/2022 УЧЕБНОГО ГОДА.....	56
9. АДРЕСНЫЕ РЕКОМЕНДАЦИИ ДЛЯ ПЕДАГОГОВ ОБЩЕОБРАЗОВАТЕЛЬНЫХ ОРГАНИЗАЦИЙ	65

1. ЦЕЛИ И ЗАДАЧИ

Высокотехнологичная экономика требует от образования повышения ценности креативности, индивидуальности, применения знаний, преодоления подходов, ориентированных на подражание, копирование и послушание. Рынок труда и экономические реалии требуют обновленных подходов к системе профессионального и высшего образования, причем тестировать результаты придется сразу на практике – реальным выпускникам в реальной жизни, а с учетом глобальной цифровизации общества кадровый вопрос становится как никогда острым и сложным. Одна из ключевых задач, стоящих перед системой образования – сделать ее максимально мобильной и способной адаптироваться к постоянно меняющимся запросам работодателей.

Национальный проект «Образование» (2019-2024 гг.) – это инициатива, направленная на достижение двух ключевых задач. Первая – обеспечение глобальной конкурентоспособности российского образования и вхождение Российской Федерации в число 10 ведущих стран мира по качеству общего образования. Вторая – воспитание гармонично развитой и социально ответственной личности на основе духовно-нравственных ценностей народов Российской Федерации, исторических и национально-культурных традиций.

Готовность школы к деятельности в условиях становления нового технологического уклада будет обеспечиваться за счет обновления образовательных программ по естественным наукам и технологиям, в т. ч. через создание сети федеральных инновационных площадок; реализацию проектов формирования технологической среды системы образования (детские технопарки, «цифровая школа», «школа компетентностей» и др.); систему ранней профориентации (проект «Билет в будущее», открытые онлайн-уроки «Проектория», «Уроки настоящего») и т. д. Достижение новых результатов также должно быть поддержано обновлением компетенций управленческих и педагогических кадров.

Действующий федеральный государственный образовательный стандарт основного общего образования (ФГОС ООО) направлен на обеспечение преемственности основных образовательных программ начального общего, основного общего, среднего (полного) общего, профессионального образования; условий создания социальной ситуации развития обучающегося, обеспечивающей их социальную самоидентификацию посредством личностно значимой деятельности. Программа воспитания и социализации обучающихся на ступени основного общего образования ФГОС ООО в разделе требований к результатам конкретизирует необходимость освоения обучающимися социального опыта, основных социальных ролей, соответствующих ведущей деятельности данного возраста, норм и правил общественного поведения; формирование готовности обучающихся к выбору направления своей профессиональной деятельности в соответствии с личными интересами, индивидуальными особенностями и способностями, с учётом потребностей рынка труда; приобретение практического опыта, соответствующего интересам и способностям обучающихся.

На одно из первых мест в новых социально-экономических условиях выходит потребность обучающихся в получении социально-трудовой компетентности и обеспечении школой удовлетворительного уровня готовности выпускников школ к профессиональному выбору.

Поскольку социально-трудовая сфера является частью социально-экономической системы, она представляет собой в современных условиях экономическую нишу. Относительно общего среднего образования появилась необходимость получения нового образовательного результата – наличие у выпускников ООО компетентности в социально-трудовой сфере. К формированию компетентности в социально-трудовой сфере в этом контексте и в свете долгосрочной концепции и стратегии социально-экономического развития России предъявляются новые требования. В их числе можно отметить, то что «госзаказ» требует **исключения понятийно-правовой «анархии»** в направлении формирования социально-трудовой компетентности. Ключевыми понятиями должны здесь стать: архитектура и устройство экономики региона; кластеры и виды экономической деятельности; классификации должностей и профессий, специальностей по образованию, занятий и т. д., рынок труда и рынок профессий, взаимосвязь рынка труда и рынка образовательных услуг, стратегии и перспективы развития территорий и отраслевых сегментов экономики, инновационный сектор экономики, новые компетенции и профессиональное образование, то есть то, что позволяет освоить структуру и законы профессионального пространства.

С целью подготовки управленческих решений по обеспечению необходимого качества среднего общего образования и сокращения разрыва между реальным и «востребованным» старшеклассниками рынком труда проводится мониторинг профессиональных планов (предпочтений) и уровня готовности к профессиональному выбору выпускников 11 классов СОО ЯО.

Основными показателями достижения поставленной цели можно считать:

1. Изменение (рост) уровня соответствия профессионального поля выбора выпускников школ профессиональному полю потребностей регионального и муниципальных рынков труда.
2. Формирование муниципальных рынков профильных услуг на основании сформированных профессиональных (планов) потребностей старшеклассников.
3. Изменение (рост) уровня готовности старшеклассников к профессиональному выбору.
4. Изменение (повышение) компетентности старшеклассников в социально-трудовой сфере.

Основные задачи мониторинга:

1. Активизация позиции старшеклассников в процессе профессионального выбора;
2. Выявление профессиональных предпочтений, планов и профессиональных предпочтений старшеклассников;
3. Выявление основных тенденций профессионального выбора; определение уровня готовности к профессиональному выбору старшеклассников;
4. Выявление проблемных зон в профессиональном выборе у старшеклассников;
5. Выявление динамики изменений профессиональных планов и уровня готовности к профессиональному выбору старшеклассников;
6. Контроль достижения (динамики) значения уровня готовности к профессиональному выбору старшеклассников в отдельных общеобразовательных организациях (далее ОО), МО;

7. Выявление проблем системы работы по самоопределению и профессиональной ориентации обучающихся в ОО, МО.

Объект исследования:

- все общеобразовательные организации системы образования Ярославской области;
- все обучающиеся 11 классов.

Предмет исследования – профессиональные предпочтения, профессиональные планы и уровень готовности к профессиональному выбору выпускников 11 классов СОО Ярославской области.

2. УЧАСТНИКИ МОНИТОРИНГА

С целью повышения уровня готовности выпускников школ к профессиональному выбору с 2020 года в Ярославской области на региональном уровне проводится **сплошное** исследование профессиональных предпочтений, профессиональных планов и выбора профессии (доступность и охват всех муниципальных районов, ОО и обучающихся).

Генеральная совокупность (ГС) выпускников общеобразовательных школ 2022/2023 уч. года – 17305 человек (12285 девятиклассников и 5020 одиннадцатиклассников). Фактически приняли участие в исследовании 16029 человек (11440 девятиклассников и 4589 одиннадцатиклассников), что составляет 92,6% от генеральной совокупности. В 2022/2023 учебном году исследованием были охвачены выпускники 9-11 классов из 17 муниципальных районов и 3 городских округов.

2021/2022 учебного года проводится дополнительный анализ кластерных групп (Приказ департамента образования Ярославской области 30.12.2020 № 989/ 01-03 « Об утверждении Положения об определении кластерных групп общеобразовательных организаций Ярославской области»).

В Ярославской области в системе регионального образования определено **7 кластерных групп** ОО:

- ✓ *вечерние, основные сменные школы*
- ✓ *городские большие средние школы (более 300 обучающихся)*
- ✓ *городские малые средние школы (менее 300 обучающихся)*
- ✓ *поселковые средние школы*
- ✓ *сельские средние школы*
- ✓ *основные школы*
- ✓ *школы-интернаты*

В данной аналитической справке приведены результаты Мониторинга выпускников 11 классов Ярославской области в целом и в разрезе муниципальных районов и кластеров по группам ОО.

Участниками мониторинга профессиональных планов и уровня готовности к выбору профессии в 2022/2023 учебном году стали 91,4% обучающихся 11-х классов всех видов ОО всех муниципальных районов Ярославской области (4589 человек).

Доля участников исследования в разрезе муниципальных районов ЯО представлена на рис. 1.

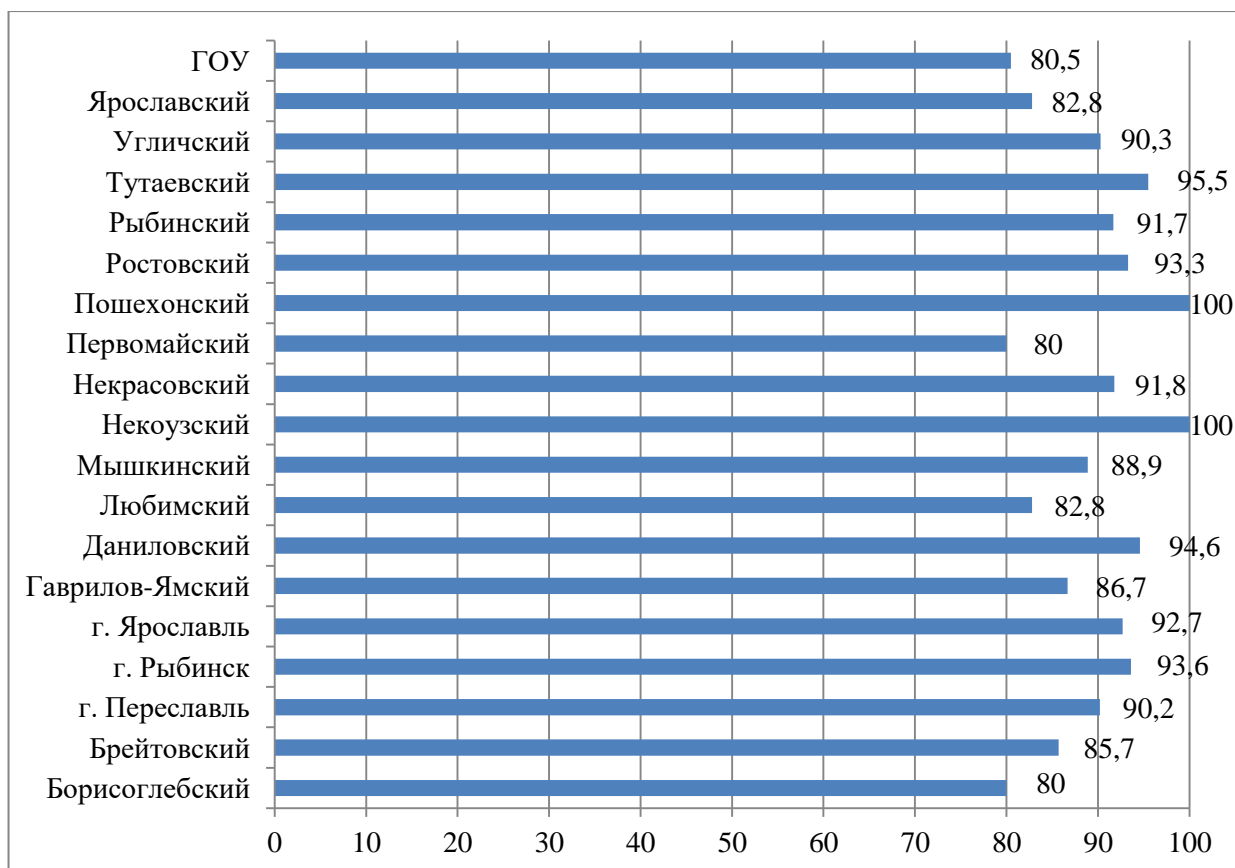


Рис. 1. Доля участников мониторинга в муниципальных районах Ярославской области

Распределение участников по типам общеобразовательных организаций представлено в таблице 1.

Таблица 1. Доля участников мониторинга в различных типах ОО

Типы ОО	Участники
	%
1 - гимназии, лицеи, школы с углубленным изучением предметов	91,3
2 - вечерние, основные сменные школы	27,5
4 - городские большие средние школы (более 300 обучающихся)	93,1
5 - городские малые средние школы (менее 300 обучающихся)	79,8
6 - поселковые средние школы	89,2
7 - сельские средние школы	93,6
Общий итог	91,4

Распределение участников мониторинга по профилям образования представлено на рис. 2.

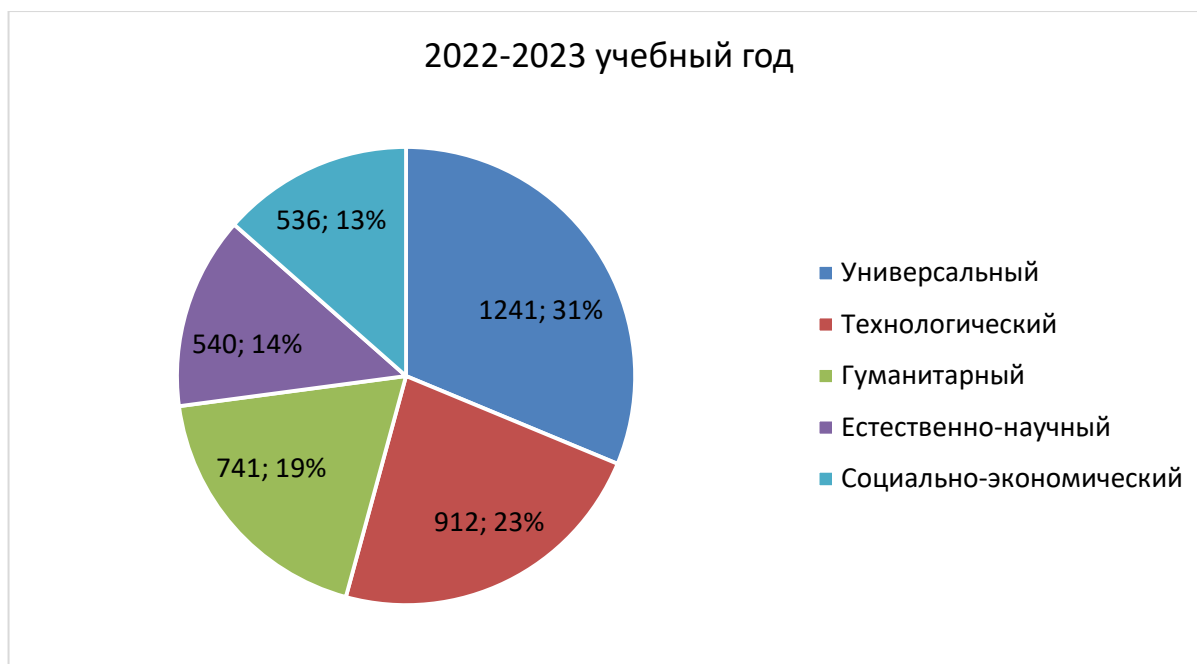


Рис. 2. Распределение участников мониторинга по профилям общего образования

Наибольшее количество участников мониторинга обучается в классах универсального профиля (31%). Он ориентирован, в первую очередь, на обучающихся, чей выбор выходит за рамки заданных образовательными стандартами профилей. В рамках универсального профиля обучающиеся выбирают учебные предметы на углубленном уровне как с учетом индивидуальных интересов, так и для углубления подготовки по учебным предметам к ЕГЭ.

Вторым по численности выступает технологический профиль, обучение по которому осваивает каждый пятый выпускник (23%). Этот профиль ориентирован на производственную, инженерную и информационную сферы деятельности.

Наименее представленным оказался социально-экономический профиль обучения, который составил 13%. Он ориентирует на профессии, связанные с социальной сферой, финансами и экономикой, с такими сферами деятельности, как управление, предпринимательство, работа с финансами и др.

В 2022/2023 учебном году отмечен прирост технологического (с 20,4 до 23%) и гуманитарного (с 15,8 до 19%) в основном за счёт снижения доли универсального профиля (с 37,2 до 31%).

3. МЕТОДИЧЕСКИЕ ОСНОВАНИЯ И ИНСТРУМЕНТАРИЙ

В основу инструментария в соответствии с предметом исследования положена сжатая модель профессионального выбора в современных условиях с использованием соответствующего понятийного аппарата. Другими словами можно сказать, что комплекс взаимосвязанных вопросов представляет собой логическую цепочку выбора профессии (специальности) и образовательной организации по объективным факторам профессионального выбора, что позволяет оценить и компетентностную составляющую - проектирование собственного выбора.

Инструментарием предусмотрены основные блоки взаимосвязанных вопросов, направленные:

- на выявление профессионального поля выбора выпускников: статус в профессиональной деятельности, профессиональная группа, вид экономической деятельности (сфера), профессия/должность в экономике (у работодателя);
- на выявление образовательных ориентаций выпускников: уровень основного общего или среднего общего образования в системе общего образования, уровень профессионального образования (в т.ч. тип образовательной организации, наименование конкретной профессиональной образовательной организации);
- на выявление мотивов выбора профессии;
- на выявление осведомленности о перспективах регионального рынка труда и возможностях реализовать свой профессиональный план (предпочтения);
- на выявление ключевого понятийного аппарата о профессиональном пространстве через блок вопросов, связанных с образованием, специальностями, статусом профессиональной деятельности, местом работы родителей и т. д.;
- на выявление активности в подготовке к выбору профессии, образовательной организации.

Уровень готовности к профессиональному выбору определялся по степени сформированности и освоения, с точки зрения компетентностного подхода, выпускниками следующих направлений:

1. Построение логической цепочки выбора
 - 1.1. в том числе по показателям освоения ключевого понятийного аппарата характеризующего ситуацию изменений:
 - статус в профессиональной деятельности;
 - профессиональные группы;
 - вид экономической деятельности;
 - профессия;
 - специальность;
 - квалификация;
 - должность и т. д.
 - 1.2. Осведомленность о рынке труда, рынке профессий:
 - выбранное профессиональное поле;
 - диапазон наименований профессий и специальностей;
 - перспективные сегменты развития и новые виды деятельности.
 - 1.3. Освоение механизма изменения условий получения образования.
2. Результат выбора
 - в том числе по показателям:
 - сделан обоснованный окончательный выбор (количество выпускников, %);
 - нет окончательного выбора (количество выпускников, %);
 - есть предположительный вариант (количество выпускников, %).
3. Уверенность в выборе:
 - полная уверенность (количество выпускников, %);

– неуверенность (количество выпускников, %).

4. Картина выявленных проблем:

- перечень затруднений по факторам выбора;
- степень затруднений по факторам выбора;
- потребность в консультациях по выбору профессии.

Для автоматизации диагностики и анализа результатов анкетирования выпускников используется разработанная государственная информационная система Ярославской области «Система образования Ярославской области» (ГИС «Образование-76»), позволяющая осуществлять многоуровневый мониторинг готовности к профессиональному самоопределению: класс – школа – муниципальный район – регион. Основные блоки построены на принципах компетентностного подхода с включением интегрированных компонент.

Для определения интегрального показателя уровня готовности (ИПУГ) выпускников к профессиональному выбору сопоставимого и единого для всех единиц анализа (класс, параллель, школа, муниципальный район, город, кластер, область) механизма применена разработанная для этой цели методика ([Описание методики расчета интегрального коэффициента](#)).

Описание методики расчета интегрального показателя приводится в Регламенте проведения мониторинга профессиональных предпочтений, профессиональных планов и уровня готовности к профессиональному выбору старшеклассников, обучающихся в общеобразовательных организациях (Приложение к [«Положению о мониторинге системы работы по самоопределению и профессиональной ориентации обучающихся общеобразовательных организаций Ярославской области»](#), утверждено приказом департамента образования Ярославской области от 17.03.2023 №150/01-03). Соответствующий документ выставлен на платформу ФИОКО и на сайте Центра «Ресурс» resurs-yar.ru.

В 2022/2023 учебном году проведение опроса осуществлялось в электронном формате в подсистеме «АСИОУ», установленной в каждой образовательной организации.

4. РЕЗУЛЬТАТЫ МОНИТОРИНГА 2022/2023 УЧЕБНОГО ГОДА

4.1. Профессиональные предпочтения, профессиональные планы

В соответствии с задачами Мониторинга по результатам его проведения были:

- определены и проанализированы профессиональные предпочтения, профессиональные планы и намерения выпускников 11 классов 2022/2023 уч. г., выявлены основные тенденции профессионального выбора;
- осуществлена оценка состояния и динамики профессионального выбора выпускников школ региона по показателям наличия профессиональных предпочтений, профессиональных планов и уровню готовности к осуществлению профессионального выбора;

- выявлена общая картина проблем профессионального выбора у выпускников СОО Ярославской области;
- проведен анализ соответствия профессионального поля выбора выпускников школ профессиональному полю потребностей регионального рынка труда.
- подготовлена аналитическая справка о состоянии профессиональных предпочтений, профессиональных планов и уровня готовности к профессиональному выбору выпускников СОО (11 классы) Ярославской области.

Результаты Мониторинга и аналитическая справка размещены на официальном сайте Центра resurs-yar.ru.

Аналитическая справка и рекомендации по повышению уровня готовности выпускников к профессиональному выбору, результаты Мониторинга (срезы по муниципальным районам и по отдельным образовательным организациям) рассылаются в органы управления образованием муниципальной системы образования (далее ОУОМСО).

Результаты проведенного Мониторинга, выявленные проблемы и подготовленные рекомендации по повышению качества профориентационной деятельности в регионе ежегодно рассматриваются на заседаниях Межведомственного совета по координации деятельности в области профессиональной ориентации обучающихся и содействия трудоустройству выпускников, обучавшихся по программам среднего профессионального образования.

В соответствии с задачами мониторинга были определены профессиональные планы (предпочтения) выпускников по основным блокам взаимосвязанных вопросов. Показатели результатов по выделенным факторам позволяют охарактеризовать профессиональное поле выбора выпускников. Последовательность и взаимосвязь факторов выбора отражает способность к адекватному проектированию и готовность к выбору профессии.

По результатам анализа проведенного мониторинга профессиональных планов (предпочтений) и уровня готовности к выбору профессии у выпускников 2022/2023 уч. года общеобразовательных организаций Ярославской области общая картина (итоги) профессионального выбора выпускников 11 классов в целом и в разрезе муниципальных районов и кластеров по типам общеобразовательных организаций представлена следующими показателями и тенденциями:

4.1.1. Мотивационное поле профессионального выбора

Базовым процессом любой деятельностной активности личности выступает мотивация. Процесс профессионального самоопределения в своей основе также организуется, направляется и поддерживается в разной степени осознаваемыми мотивами выбора.

На рисунке 3 представлена выраженность основных мотивов выбора профессии у выпускников 11-х классов (данные за два последних учебных года).

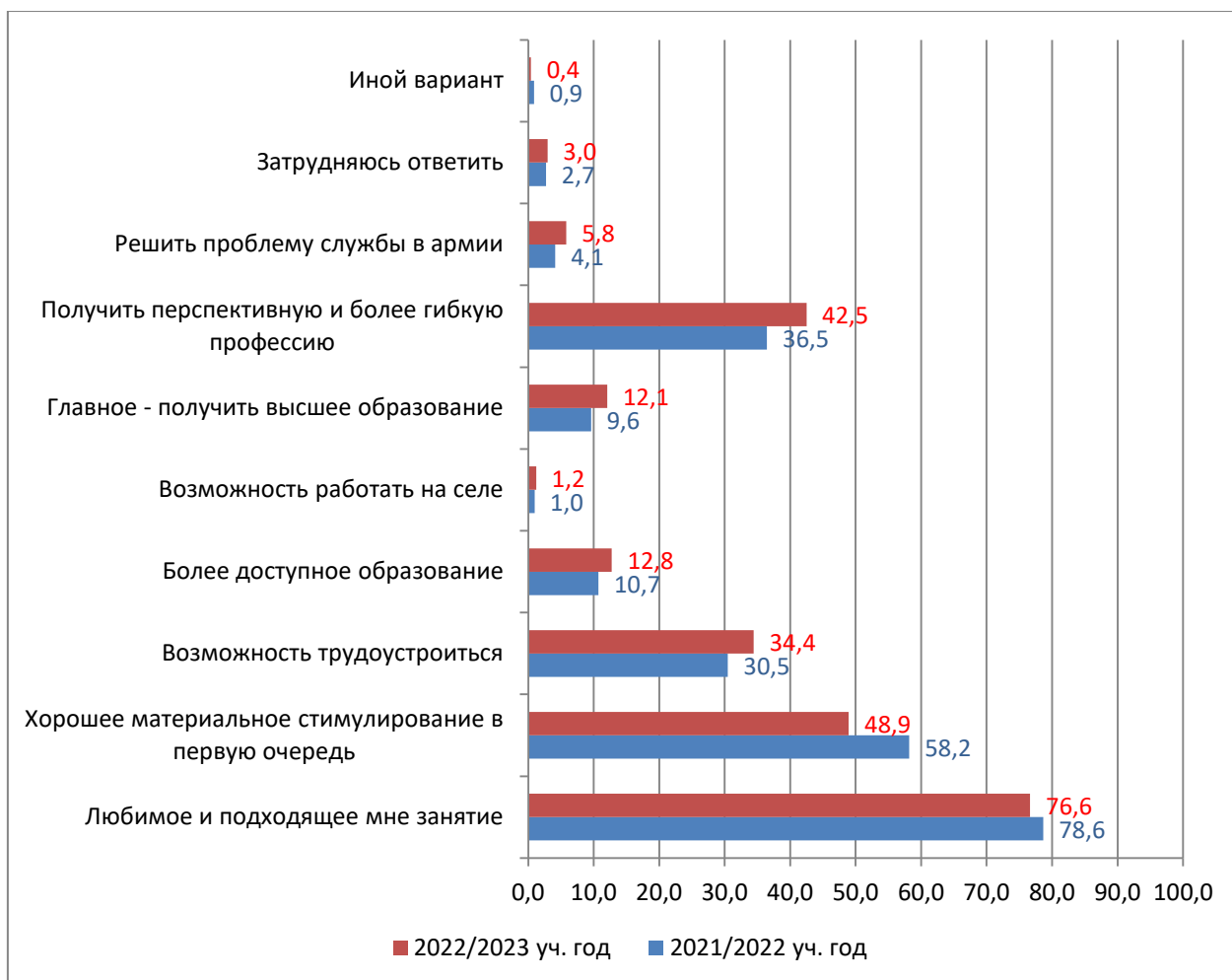


Рис. 3. Динамика основных мотивов выбора профессии

На протяжении последних 7 лет приоритетное положение среди различных мотивов стабильно занимают четыре основные мотивационные ориентации: «любимое и подходящее мне занятие», «хорошее материальное стимулирование» и «получить перспективную и более гибкую профессию», «возможность трудоустроиться». Данный комплекс содержит в себе как внутренние, так и внешние мотивы и отражает стремление обучающихся осуществить тот профессиональный выбор, который будет соответствовать как их личностным особенностям и уровню материальных притязаний, так и ситуации на реальном и перспективном рынке труда. В 2022/2023 уч. году наблюдается рост таких мотивов, как «получить перспективную и гибкую профессию» (с 36,5 до 42,5%) и «возможность трудоустроиться» (с 30,5 до 34,4%). В целом отмечается довольно рациональный и прагматичный подход выпускников к своему профессиональному выбору.

Рассмотрение выраженности выявленных лидирующих мотивов выбора в различных типах ООО позволяет обозначить ряд особенностей (табл. 2)

Табл.2. Выраженность приоритетных мотивов выбора в различных типах ОО

	Кластеры					
	гимназии, лицей, школы с углубленным изучением предметов	вечерние, основные сменные школы	городские большие средние школы (более 300 обучающихся)	городские малые средние школы (менее 300 обучающихся)	поселковые средние школы	сельские средние школы
Любимое и подходящее мне занятие	77,7	35,7	76,4	70,4	78,6	74,8
Хорошее материальное стимулирование в первую очередь	51,7	71,4	48,6	49,3	50,0	37,1
Возможность трудоустроиться	34,9	42,9	34,1	32,4	34,9	34,9
Получить перспективную и более гибкую профессию	47,6	0,0	41,8	35,2	39,0	34,5

Внутренняя мотивация выбора, связанная с интересом к содержанию будущей профессии, наиболее характерна для обучающихся поселковых средних школ (78,6%), гимназий, лицеев и школ с углубленным изучением предметов (77,7%) и городских больших средних школ (76,4%). В то время как выпускники вечерних, основных сменных школ демонстрируют наименьший уровень ориентации на данный мотив (35,7%).

Аналогичная тенденция фиксируется по мотиву перспективности и гибкости выбираемой профессии: он более характерен для гимназий, лицеев и городских больших, а также поселковых школ (около 39-48%), а менее – для вечерних и основных сменных школ (0%).

При этом у выпускников вечерних и основных сменных школ наиболее ярко проявлена ориентация на высокий уровень возможного дохода от профессионального труда (71,4%) и на мотив, связанный с легкостью трудоустройства по полученной профессии (42,9%).

Выпускники сельских средних школ демонстрируют большую ориентацию на получение доступного образования (18,4%).

Таким образом, обучающиеся гимназий, лицеев, школ с углубленным изучением предметов и городских больших школ в большей мере склонны выбирать профессию, исходя из собственных интересов и с учетом ее перспективности. Это может рассматриваться как наиболее оптимальное сочетание мотивов выбора, охватывающее как внутренние, так и внешние факторы.

Выпускники вечерних и основных сменных школ характеризуются ярко выраженной «экономической» направленностью и выбирают профессию, прежде всего, с точки зрения ее доходности и легкости трудоустройства. Это смещение мотивов

сопровождается некоторым ослаблением внимания к собственным способностям и интересам, а также к вопросам перспективности профессии. С учетом особенностей контингента данных школ, это вполне понятная, но достаточно уязвимая мотивационная позиция, нацеленная на быстрый и максимально близкий результат, ради которого выпускники готовы поступиться собственно содержанием предстоящего труда и дальними перспективами профессионального развития.

Анализ выраженности мотивов выбора профессий *в разрезе муниципальных районов* показывает, что ориентация на собственные интересы и способности при выборе наиболее выражена у выпускников школ Борисоглебского, Первомайского, Мышкинского районов, а также школ со статусом «ГОО» (выбор мотива 83% и более), а менее всех на этот мотив ориентированы выпускники Брейтовского и Большесельского муниципальных районов (выбор около 70%).

Ориентация на материальное стимулирование труда наиболее ярко проявлена в Большесельском муниципальном районе (80%), а наименее – в Брейтовском муниципальном районе (27,8%).

Внимание к вопросам трудоустройства по выбираемой профессии наиболее активно уделяют выпускники Мышкинского и Некоузского районов (54%). Менее всего этот аспект при выборе профессии учитывают выпускники школ Любимского района (21%).

На доступность образования наиболее выраженную ориентацию проявляют одиннадцатиклассники Угличского (27,5%), Борисоглебского, Большесельского и Некоузского районов (20-23%). Наименьший интерес к этому аспекту профессионального образования проявляется у выпускников Мышкинского, Любимского муниципальных районов, а также школ со статусом ГОУ (4-8%).

На перспективность выбираемой профессии больше всего ориентированы выпускники школ со статусом ГОУ (50,6%), также этот мотив ярко выражен у выпускников г. Рыбинска (48,6%), Даниловского (47%), Некрасовского, Первомайского и Ростовского районов (43-44%).

Ярко выраженную ориентацию на то, чтобы полученная профессия давала возможность работать в сельской местности, демонстрируют школьники Брейтовского муниципального района (11%). В то время как в других районах выбор данного мотива составляет 0-3%.

Мотив «главное – получить высшее образование» наиболее значим для четверти выпускников школ Пошехонского муниципального район (24,2%), в Большесельском районе этот мотив вообще не указывается, в остальных районах он составляет 5-16%.

В целом, анализ мотивационных ориентаций выпускников при выборе профессии позволяет определить ряд основных направлений для совершенствования профориентационной работы в регионе:

- при сопровождении профессионального самоопределения обучающихся вечерних, основных сменных школ необходимо акцентирование внимания на вопросах отдаленных перспектив выбираемой профессии, ее возможных трансформаций, а также на вопросах рынка труда и особенностях актуальной и перспективной востребованности специалистов различного профиля;

- в профориентационной работе с выпускниками Любимского, Борисоглебского и Ростовского муниципальных районов требуется акцентирование на вопросах рынка труда и трудоустройства;
- при сопровождении профессионального выбора выпускников Большесельского, Любимского, Некоузского и Пошехонского муниципальных районов необходимо расширение критериев оценки профессий, включение в них вопросов изменчивости рынка труда и трансформации современных профессий.

Тенденции года:

Мотивационная основа профессионального выбора остается стабильной и включает в себя 4 основных мотива: «любимое и подходящее мне занятие», «хорошее материальное стимулирование» и «перспективность и гибкость профессии», «возможность трудоустроиться».

Выпускники-2023 демонстрируют большую заинтересованность в получении перспективной и гибкой профессии по сравнению с выбором выпускников 2020/2021 и 2021/2022 учебных годов. То есть, в совокупности с ростом информированности выпускников о перспективах развития региона, можно говорить о наметившейся тенденции: получении выпускниками образования соответствующего рынку труда и при этом, позволяющего быть востребованным в разных сферах деятельности и применять полученные знания и навыки на различных предприятиях и организациях.

4.1.2. Профессиональное поле выбора

В данном разделе представлена аналитическая информация о выборе одиннадцатиклассниками профессионального статуса, профессиональной группы, вида экономической деятельности и предпочтительных и выбранных профессиях и специальностях.

4.1.2.1. Статус в профессиональной деятельности

На рисунке 4 представлены данные о выборе выпускниками статуса в профессиональной деятельности.

Как и в прошлом учебном году, лидирующее положение занимают *незначимость статуса и привлекательность статуса предпринимателя*. При этом подчеркнем, что предпринимательство, наращивавшее последовательно свою привлекательность для школьников (с 20,9% в 2018/2019 году до 31% в 2021/2022) в 2022/2023 учебном году несколько снизило свои позиции до 29,4%.

Привлекательность государственного служащего за последние 4 года в целом сохраняет свои позиции: выбор этого статуса колеблется в пределах 13-15%.

16,3% выпускников видят свою профессиональную роль в статусе наемного работника.

Типичной ошибкой обучающихся также является отождествление роли наемного работника и работника бюджетного учреждения. Возможно, этот факт также оказывает определенное влияние на выбор старшеклассниками статуса предпринимателя, под которым имеется ввиду желание работать «в бизнесе», а не «в бюджете».

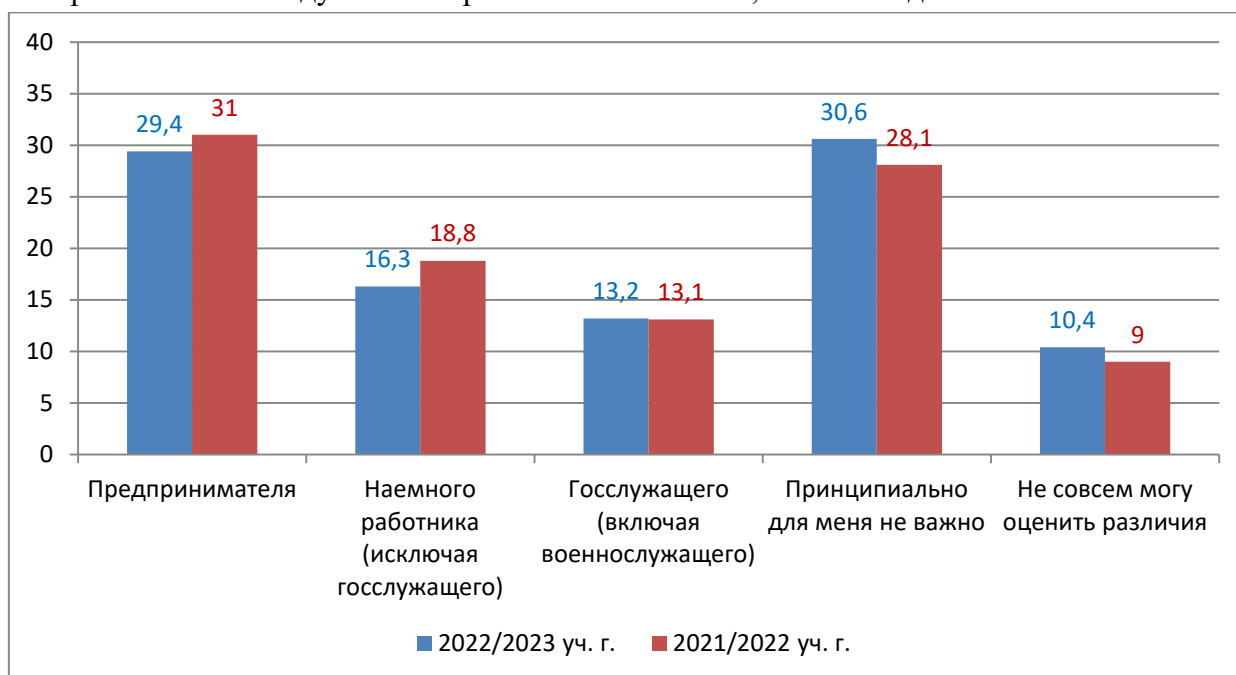


Рис. 4. Динамика выбора статуса в профессиональной деятельности

Тем не менее, можно констатировать, что выпускники школ проявляют довольно активный и стабильный интерес к предпринимательской деятельности и возможностям реализовать в ней свои профессиональные амбиции (или в роли собственно предпринимателя, или в форме работы в частных структурах).

Выбор статуса в профессиональной деятельности *в разрезе типа ООО* представлен в табл.3.

Табл. 3. Выбор статуса в профессиональной деятельности в различных типах ООО

	Кластеры					
	гимназии, лицей, школы с углубленным изучением предметов	вечерние, основные сменные школы	городские большие средние школы (более 300 обучающихся)	городские малые средние школы (менее 300 обучающихся)	поселковые средние школы	сельские средние школы
Предпринимателя	32,08	0	30,13	23,94	21,98	23,38
Наемного работника (исключая	18,36	71,43	15,02	11,27	20,05	12,95

госслужащего)						
Госслужащего (включая военнотружущего)	9,1	14,29	13,91	12,68	16,48	21,22
Принципиально для меня не важно	31,44	7,14	30,32	40,85	30,77	28,06
Не совсем могу оценить различия	9,02	7,14	10,58	11,27	10,71	14,03

Выпускники гимназий, лицеев, школ с углубленным изучением отдельных предметов и городских больших школ проявляют самый сильный интерес к роли предпринимателя (30-32%). У выпускников вечерних и основных сменных школ отсутствует интерес к предпринимательству.

При этом выпускники вечерних школ проявляют наибольшую склонность к выбору роли наемного работника (71,4%). Кроме того, среди обучающихся школ данного кластера наименьший процент тех, кому принципиально не важен статус в профессиональной деятельности и тех, не понимает специфики различных статусов (7,1%).

К статусу госслужащего (в том числе военнотружущего) наибольший интерес проявляют выпускники сельских средних школ (21,2%). А наименьший интерес к этой роли демонстрируют учащиеся гимназий, лицеев и школ с углубленным изучением предметов (9,1%). Очевидно, что главная привлекательная черта данной профессиональной роли – стабильность и наличие ряда государственных гарантий и льгот. Для обучающихся сельской местности и малых городских школ в силу ряда объективных причин это имеет высокую практическую значимость с точки зрения успешности своего жизнеустройства.

В разрезе муниципальных районов можно отметить, что статус предпринимателя наиболее интересен выпускникам Большесельского муниципального района (50%). Наименее привлекателен этот статус для выпускников из Рыбинского муниципального района (13,6%).

Статус наемного работника наиболее часто выбираем среди обучающихся школ Мышкинского, Рыбинского, Борисоглебского муниципальных районов (25-29%), практически не выбирают данный статус в Борисоглебском и Даниловском районах (5%).

Статус госслужащего выбирает каждый пятый выпускник Даниловского, Угличского и Ростовского муниципальных районов (21-23%). Наименее привлекательна госслужба для выпускников школ со статусом ГОУ и Рыбинского района (8-9%).

Принципиальная неважность будущего статуса наиболее характерна для обучающихся школ Рыбинского района (43,2%).

Самое большое количество затруднившихся с определением различий в статусах фиксируется в Брейтовском муниципальном районе (27,8%).

Тенденции года:

Понятие «статус в профессиональной деятельности» остается недостаточно сформированным, в силу чего выбор желаемого статуса выпускниками скорее интуитивен. Тем не менее, отмечается наращивание привлекательности статуса предпринимателя и сохранение незначимости будущего статуса в профессиональной деятельности для 28% выпускников. Типичной ошибкой остается отождествление статуса наемного работника и работника бюджетного учреждения. По этой причине

выбор статуса предпринимателя в ряде случаев отражает стремление выпускников работать в бизнес-структурах, в роли наемного работника.

4.1.2.2. Профессиональная группа

Профессиональные группы понимаются как группы рабочих профессий и должностей служащих, обобщенных по принципу высокой степени сходности основных задач и функциональных обязанностей. Выбор профессиональных групп отражает понимание старшеклассниками функциональной деятельности (ключевой функционал в профессии) и, соответственно, уровень их притязаний с учетом оценки собственных возможностей.

Табл.4. Выбор профессиональной группы

Профессиональные группы	Доля выбравших, в %	
	2021-2022 уч.год	2022-2023 уч.год
Руководители	17,6	15
Специалисты высшего уровня квалификации	43,5	47,8
Предприниматели	12,9	13
Специалисты среднего уровня квалификации	4,9	3,9
Служащие, занятые подготовкой информации, оформлением документации, учетом и обслуживанием	2,1	2,4
Работники сферы обслуживания, жилищно-коммунального хозяйства, торговли и родственных видов деятельности	1,4	1,4
Квалифицированные работники сельского, лесного, охотничьего хозяйств, рыбоводства и рыболовства	0,6	0,6
Квалифицированные рабочие промышленных предприятий	1,1	1,4
Операторы, аппаратчики, машинисты установок и машин и слесари-сборщики	0,3	0,3
Неквалифицированные рабочие	0,3	0,3
Вооруженные силы и силовые структуры (МЧС, пожарные, МВД)	6	6

Лидирующее положение, как и в предыдущие годы, занимает группа *специалистов высшего уровня квалификации*. В 2022/2023 учебном году выбираемость этой группы выросла до 48%, прервав тенденцию последних четырех лет – снижение с 59 до 43,5%.

Снизилась выбираемость группы *руководителей и представителей органов власти* (с 17,6 до 15%).

Сохраняет свою привлекательность для старшеклассников группа *предпринимателей*. Ее выбирает 13% одиннадцатиклассников региона.

Не смогли ответить на вопрос о предпочитаемой профессиональной группе 7,4% респондентов.

По совокупности доля выбравших указанные выше три профессиональные группы и доля затруднившихся с ответом отражает предпочтения подавляющего большинства выпускников (83%). Выбор других профессиональных групп не превышает 10%.

Наиболее критическая ситуация с точки зрения экономики региона складывается с привлекательностью для выпускников группы квалифицированных рабочих промышленных предприятий (1,4% выбравших). Безусловно, основную ее часть составляют выпускники 9-х классов, нацеленных на получение среднего профессионального образования. Однако в обеих группах выпускников (основного и среднего общего образования) выбор данной группы крайне мал и не покрывает реальные и перспективные потребности в данных кадрах.

В разрезе *различных типов ООО* выбор ключевых профессиональных групп выглядит следующим образом (табл.5).

Табл.5. Выбор профессиональной группы в различных типах ООО

	Кластеры					
	гимназии, лицеи, школы с углубленным изучением предметов	вечерние, основные сменные школы	городские большие средние школы (более 300 обучающихся)	городские малые средние школы (менее 300 обучающихся)	поселковые средние школы	сельские средние школы
Руководители (представители) органов власти и управления всех уровней	17,9	0	14,3	12,7	15,5	10,1
Специалисты высшего уровня квалификации	49,8	7,1	47,3	54,9	50	41
Специалисты среднего уровня квалификации	1,8	7,1	4,3	2,8	4,4	9,4
Квалифицированные рабочие крупных и мелких промышленных предприятий	2,2	0	1,1	0	0,65	1,8
Вооруженные силы и силовые структуры	2,7	14,3	6,4	9,9	8,8	11,9
Предприниматели	14,2	0	14,8	7	8,5	6,8

На руководящие должности более всего нацелены выпускники гимназий, лицеев, школ с углубленным изучением предметов (17,9%). Выпускники вечерних, основных сменных школ вообще не выбирают данную группу.

Предпринимателями себя видят в большей степени выпускники городских больших средних школ (14,8%) и гимназий, лицеев, школ с углубленным изучением предметов (14,2%). Обучающиеся вечерних, основных сменных школ вообще не выбирают эту группу.

Группа специалистов высшего уровня квалификации наиболее интересна для старшекласников городских малых средних школ (54,9%).

Группа специалистов среднего уровня квалификации более востребована среди выпускников сельских и поселковых школ (9,4%).

Группа квалифицированных рабочих несколько более привлекательна для обучающихся гимназий, лицеев, школ с углубленным изучением предметов (2,4%), а также сельских средних школ (1,8%).

Служба в вооруженных силах и силовых ведомствах наиболее интересной представляется выпускникам вечерних, основных сменных школ и поселковых школ (14,3%). В данном случае достаточно очевидна потребность выпускников обеспечить себе стабильное будущее и получение государственных гарантий.

В разрезе муниципальных районов можно отметить следующие особенности. Группа руководителей оказалась наиболее выбираемой в Мышкинском и Первомайском муниципальных районах (25%). Наименьший интерес к ней проявили выпускники Любимского (4,2%) и Гаврилов-Ямского (4,8%) муниципальных районов.

Группа специалистов высшего уровня квалификации наиболее выбираема среди одиннадцатиклассников Рыбинского муниципального района (64,1%) и школ со статусом ГОУ (56,8%). Самая низкая ее выбираемость в Большесельском районе (20%).

Ориентацию на группу специалистов среднего уровня квалификации более всего продемонстрировали школьники Рыбинского (13,6%). В Большесельском и Первомайском районах данную группу вообще не выбирают, также низкий выбор отмечен в школах со статусом ГОУ

Группа квалифицированных рабочих оказалась наиболее привлекательной для выпускников школ Некрасовского и Угличского районов (3-4%). Также можно отметить, что в 11 муниципальных районах выпускники вообще не выбирают данную группу.

Выбор группы военнослужащих и работников силовых структур более характерен для старшекласников Некрасовского (14,3%), Гаврилов-Ямского, Любимского и Ярославского муниципальных районов (12,5%). Наименее привлекательной эта группа является для обучающихся Пошехонского муниципального района (0%) и школ со статусом ГОУ (1,2%).

Выбор группы предпринимателей наиболее выражен в Большесельском муниципальном районе (30%). Минимальная выбираемость предпринимательства наблюдается в Любимском (0%) и Рыбинском муниципальных районах (2,3%).

Тенденции года:

Среди выбора профессиональных групп лидирующее положение традиционно удерживают – специалисты высшего уровня квалификации. В динамике отмечается рост выбора группы специалистов высшей квалификации, в результате которого прервалась тенденция последних нескольких лет – последовательное снижение. В совокупности выбор трех групп: специалисты высшего уровня квалификации, руководители органов власти и управления всех уровней и предприниматели отражает

предпочтения подавляющего большинства выпускников (более 75%). Выбор группы квалифицированных промышленных рабочих по-прежнему критически мал и не выходит за рамки 1,5%.

4.1.2.3. Вид экономической деятельности

Выбор вида экономической деятельности – это выбор пространства своей будущей трудовой (профессиональной) деятельности. Понимание влияния этого фактора показывает осмысленность миссии, перспектив в той или иной отрасли и связок с областями образования и группами профессий.

Табл.6. Выбор видов экономической деятельности

	Доля ответов, в %	
	2021-2022 уч. год	2022-2023 уч. год
Сельское, лесное хозяйство, охота, рыболовство и рыбоводство	2,6	2,8
Добыча полезных ископаемых	2,9	3,8
Обрабатывающие производства (промышленность)	3,5	5,1
Энергетика	5,1	7,4
Строительство	5,2	7,7
Торговля оптовая и розничная; ремонт автотранспортных средств и мотоциклов	4,9	7,4
Транспортировка и хранение (деятельность всех видов транспорта; складское хозяйство и вспомогательная транспортная деятельность; почтовая связь и курьерская деятельность)	1,6	1,9
Деятельность гостиниц и предприятий общественного питания	4,7	5,7
Деятельность в области информации и связи	17,8	21,3
Деятельность финансовая и страховая	10,1	14,8
Деятельность по операциям с недвижимым имуществом	4,3	6,4
Деятельность научная и техническая (деятельность в области права и бух. учета, архитектуры и инженерно-технического проектирования, технических испытаний, исследований и анализа; научные исследования и разработки; реклама; фотография; дизайн; перевод; ветеринария)	19,4	22,1
Государственное управление и обеспечение военной безопасности; социальное обеспечение	11,7	13,7
Образование (дошкольное образование, школы, профессиональное образование, дополнительное и др.)	9,7	13,3
Деятельность в области здравоохранения и социальных услуг	11,9	14,2
Деятельность в области культуры, спорта, организации досуга и развлечений	14,1	19,3
Предоставление прочих видов персональных услуг (деятельность общественных организаций, предоставление услуг парикмахерскими, салонами красоты; стирка, химчистка; ремонт бытовых изделий и предметов личного потребления)	3,1	4,1
Деятельность экстерриториальных организаций и органов	0,7	1,3

	Доля ответов, в %	
	2021-2022 уч. год	2022-2023 уч. год
Административная деятельность и сопутствующие услуги (подбор персонала, деятельность туристических агентств, обслуживание зданий и территорий, частные охранные службы и т. п.)	3,2	5,4
Выбранная мною профессия может быть применима в разных видах экономической деятельности	16,4	18,4
Необходима консультация по данному вопросу	5,2	5,5

На протяжении нескольких лет выбор выпускниками видов экономической деятельности сосредоточен на следующих позициях: *научная и техническая деятельность* (22,1%), *информация и связь* (21,3%), *культура, спорт и организация досуга и развлечений* (19,3%), *межотраслевые специальности* (18,4%). В данном случае отчетливо проявлен ключевой признак выбора – широкий охват возможных профессий и мест трудоустройства.

Кроме тройки лидеров, довольно востребованными среди выпускников являются и такие ВЭДы как «финансы и страхование» (14,8%), «здравоохранение и социальные услуги» (14,2%), «государственное управление и обеспечение военной безопасности; социальное обеспечение» (13,7%), «образование» (13,3%), «строительство» (7,7%), торговля и ремонт автотранспортных средств» (7,4%), «энергетика» (7,4%), «операции с недвижимым имуществом» (6,4%).

Выбор остальных видов экономической деятельности не выходит за рамки 6%. Выпускники, по-прежнему, практически не выбирают такие емкие и стратегически важные для развития региона сферы как «обрабатывающие производства», «сельское хозяйство», «транспортировка и хранение».

Интересным представляется сравнение выбираемых ВЭДов *в различных кластерах ООО* (табл.7).

К деятельности в области информации и связи проявляет интерес практически каждый четвертый выпускник гимназий, лицеев и вечерних школ (около 25%). Наименее выбираемой эта отрасль экономики является среди выпускников вечерних, основных сменных школ (7,1%).

К научной и технической деятельности наиболее выражен интерес у выпускников гимназий, лицеев и школ с углубленным изучением предметов (27,9%), а также поселковых средних школ (22,5%) и городских больших школ (20,7%). Выпускники вечерних школ практически не выбирают этот ВЭД (7,1%).

Более трети выпускников вечерних и основных сменных школ отмечают необходимость консультации по вопросу выбора видов экономической деятельности (35,7%).

Каждый пятый выпускник вечерних, основных сменных школ (21,4%) и гимназий, лицеев, школ с углубленным изучением предметов (20,9%) отметил выбор межотраслевых профессий и специальностей, которые предоставляют возможность занятости на широком

спектре учреждений и предприятий. Достаточно высокий интерес к межотраслевым специальностям проявляют также и выпускники городских больших средних школ (18,1%).

Табл.7. Выбор видов экономической деятельности в различных типах ОО

	Кластеры					
	гимназии, лицеи, школы с углубленным изучением предметов	вечерние, основные сменные школы	городские большие средние школы (более 300 обучающихся)	городские малые средние школы (менее 300 обучающихся)	поселковые средние школы	сельские средние школы
Деятельность в области информации и связи	24,5	7,1	21,2	22,5	14,8	15,5
Деятельность финансовая и страховая	15,3	0	14,9	14,1	15,4	12,2
Деятельность научная и техническая	27,9	7,1	20,7	18,3	22,5	11,5
Государственное управление и обеспечение военной безопасности; социальное обеспечение	11,9	7,1	14,3	12,7	16,5	16,9
Образование	12,1	0	13	14,1	17,3	16,9
Деятельность в области здравоохранения и социальных услуг	13,2	7,1	14,2	22,5	17	13,3
Деятельность в области культуры, спорта, организации досуга и развлечений	21,6	7,1	18,4	28,2	19,8	15,8
Выбранная мною профессия может быть применима в разных видах экономической деятельности	20,9	21,4	18,1	12,7	17,3	12,6
<i>Необходима консультация по данному вопросу</i>	<i>5,4</i>	<i>35,7</i>	<i>5,1</i>	<i>5,6</i>	<i>5,8</i>	<i>7,6</i>

Такие виды экономической деятельности как «государственное управление, обеспечение военной безопасности» и «образование» несколько более востребованы среди выпускников сельских и поселковых средних школ.

Выпускники городских малых школ проявляют более выраженный интерес к «культуре и спорту» и «здравоохранению» (22,5%).

Выпускников вечерних, основных сменных школ вообще не интересуют такие сферы как «образование», «финансы и страхование», «обрабатывающие производства», «энергетика», «строительство», «торговля», транспортировка и хранение», «операции с недвижимым имуществом», «гостиницы и предприятия общественного питания».

Анализ предпочтений тех или иных видов экономической деятельности *в разрезе муниципальных районов* позволяет обозначить некоторые важные для региона тенденции выбора.

К промышленности наиболее выраженный интерес проявили старшеклассники Некоузского и Борисоглебского районов (10 – 12%).

Более активный выбор энергетики наблюдается среди выпускников школ Любимского муниципального района (около 16,7%).

На сферу строительства несколько больше остальных ориентированы выпускники из Некоузского (14%), Мышкинского и Первомайского муниципальных районов (12,5%).

Сферу образования выбрали четверть выпускников Пошехонского муниципального района (24,2%). Также высокий процент, выбравших сферу образования выявлен в Некоузском (22%), Даниловском (21,4%), Большесельском (20%) и Тутаевском (19,3%) муниципальных районах.

На деятельность гостиниц и предприятий общественного питания более активно ориентированы школьники Некрасовского района (12,5%).

Выбор деятельности в области информации и связи наиболее характерен для выпускников школ со статусом ГОУ (27,2%) и Гаврилов-Ямского муниципального района (25%), а также в городских округах г. Ярославле и г. Рыбинске (около 22%).

В школах со статусом ГОУ 42% выпускников ориентированы на научную и техническую деятельность. Также высокий интерес к этой сфере отмечен в Первомайском (31,3%), Любимском (29,2%), Некрасовском (26,8%) муниципальных районах и г. Рыбинске (26,5%).

В Большесельском муниципальном районе наблюдается высокая ориентация на сферу «транспортировка и хранение» (10%), в остальных муниципальных районах выбор этой сферы не превышает 2,5%.

Сфера, связанная с государственным управлением и обеспечением военной безопасности наиболее привлекательна для выпускников Первомайского (25%) и Угличского (20,6%) и Некрасовского (19,6%) муниципальных районов.

Выбор финансовой и страховой деятельности наиболее часто отмечается старшеклассниками Большесельского (30%), Мышкинского и Первомайского муниципальных районов (25%).

Самый высокий выбор сферы культуры и спорта, организации досуговой и развлекательной деятельности фиксируется среди школьников Первомайского района (56,3%).

При общей высокой выбираемости межотраслевых специальностей, можно отметить, что наиболее часто их выбирают выпускники Первомайского и Большесельского муниципальных районов (30-31,3%).

На сферу торговли нацелено 30% выпускников Большесельского муниципального района.

Интересным представляется сопоставление выбранных сфер экономической деятельности с представлениями выпускников о наиболее перспективных сферах деятельности в Ярославской области. Данная позиция отражает осведомленность выпускников о тенденциях развития региональной экономики и рынка труда.

Ответ на вопрос о перспективных направлениях экономической деятельности дали только треть респондентов (34%). При этом по сравнению с прошлым годом можно

отметить незначительное увеличение активности старшеклассников в этом вопросе (в 2021/2022 уч. году ответ дали 31,6%).

Представления о перспективных сферах экономики ЯО у одиннадцатиклассников-2023 от числа правильно указавших перспективные сферы включают следующие позиции (рис. 5).



Рис. 5. Осведомленность о перспективных сферах деятельности выпускников-2023

Ответы выпускников свидетельствуют о довольно высокой адекватности имеющихся у них представлений о перспективах экономики Ярославской области. Однако при этом отчетливо проявлена и ключевая проблема: при наличии верных представлений о перспективных сферах деятельности, собственный выбор сферы деятельности осуществляется фактически без учета этих знаний. Особенно ярко данное расхождение фиксируется по промышленной отрасли: ежегодно эта сфера лидирует среди указанных перспектив развития экономики региона, однако ее выбор в качестве сферы собственной профессиональной деятельности, напротив, крайне невысок.

Кроме того, можно предполагать и недостаточную сформированность представлений выпускников о перспективных видах экономической деятельности. Две трети участников Мониторинга не дали ответ на этот вопрос, что вероятнее всего связано с их низкой осведомленностью в этом вопросе. Тем не менее, отметим позитивную тенденцию 2022/2023 учебного года: по сравнению с 2021/2022 учебным годом, выпускники-2023 в несколько раз чаще стали указывать перспективную сферу – «обрабатывающие производства», что свидетельствует об эффективности проводимой профориентационной работе. И, возможно, если эта тенденция сохранится, то дисбаланс между выбором выпускников и потребностью на рынке труда будет снижаться.

Тенденции года:

Среди различных видов экономической деятельности наиболее выбираемыми остаются (14-22% ответов): научная и техническая деятельность; информация и связь; межотраслевые специальности; культура, спорт, организация досуга и развлечений. Также достаточно высокую выбираемость (примерно 13-14%) имеют такие сферы деятельности как здравоохранение, государственное управление и обеспечение военной безопасности, образование, финансовая и страховая деятельность. Выбор промышленности как будущей сферы профессионального труда остается крайне невысоким и составляет 5,1% ((в прошлом году – 3,5%).

Представления выпускников о перспективах развития региональной экономики отличаются адекватностью. Тем не менее, можно отметить сохраняющуюся недостаточность осведомленности выпускников школ о перспективах рынка труда региона и слабый учет этого факта при выборе собственной профессиональной деятельности.

В 2022/2023 учебном году отмечен рост доли выпускников указавших в качестве перспективной сферы «обрабатывающие производства» с 6,8% до 60% (от 34% респондентов, указавших перспективную сферу).

4.1.2.4. Выбранные профессии/специальности

Основной трудностью при определении профессиональной направленности выпускников является недостаточно развернутые ответы на вопрос о выбранной специальности.

Так, в этом учебном году 49,1% выпускников ответили, что сделали окончательный выбор. Однако конкретизировали свой выбор (т.е. указали эту специальность) только 44% опрошенных.

Топ-5 обобщенных групп профессий и специальностей представлен на рис. 6. Обращаем внимание, что в представленных ниже данных за 100% принята именно та доля респондентов, которые указали выбранную ими специальность.

В целом выбранные выпускниками специальности совпадают с вышеуказанными видами экономической деятельности.

За последние три года увеличилась привлекательность IT-специальностей, и в 2022/2023 учебном году данная группа специальностей является лидером у одиннадцатиклассников.



Рис. 6. Выбранные профессии/специальности

Сравнительные данные о профессиональном выборе одиннадцатиклассников за два последних года представлены ниже (табл. 8).

Табл. 8. Динамика выбора учащихся 11-х классов Ярославской области

2021/2022 уч. год	2022/2023 уч. год
Медицинские специальности 16,1%	IT-специальности 16,3%
IT-специальности 14,5%	Медицинские специальности 14,9%
Юридические специальности 9,4%	Инженерные специальности 9,7%
Педагогические специальности 7,7%	Юридические специальности 9,4%
Инженерные специальности 6,8%	Педагогические специальности 8,4%
Экономические специальности 5,7%	Экономические специальности 4,8%

За последние 3 года выявлена устойчивая тенденция усиления выбора IT-специальностей, в 2022/2023 учебном году данная группа специальностей вышла в лидеры. Свои лидирующие позиции год от года сохраняют и медицинские специальности. Эти тенденции могут быть обозначены как наиболее устойчивые и стабильные.

Чрезвычайно значимые для ярославского региона инженерные специальности в этом году повысили свою популярность, переместившись с пятого на третье место. Подчеркнем, что это важный и адекватный результат проводимой профориентационной работы, так как 3-5 лет назад инженерия вообще не входила списки наиболее выбираемых специальностей.

Стабильное нахождение на лидирующих позициях педагогических специальностей также является результатом проводимой региональной и федеральной работы. Ранее педагогическая сфера не являлась достаточно привлекательной для школьников.

В разрезе типов ООО полноценный анализ нельзя провести по вечерним, основным сменным школам из-за недостаточного количества конкретных ответов на вопрос о выбранной профессии. По остальным типам ООО можно обозначить ряд особенностей.

Среди различных типов ООО наиболее полную картину продемонстрировали обучающиеся городских малых средних школ, 56,3% обучающихся указали выбранную профессию. Рейтинг наиболее популярных профессий:

- медицинские специальности (19,4%)
- юридические специальности (13,9%)
- IT-специальности (11,1%)
- специальности связанные с дизайном (8,3%)
- культура и искусство (8,3%)
- педагогические (8,3%).

В поселковых средних школах 51,9% выпускников указали выбранную профессию, рейтинг выбранных профессий распределился следующим образом:

- педагогические (17%)
- медицинские (16,4%)
- инженерные (9,9%)
- юридические (9,9%)
- IT-специальности (8,8%)

В сельских средних школах профессию выбрали 50% выпускников:

- педагогические (16%)
- медицинские (15,2%)
- IT-специальности (12%)
- рабочие профессии (11,2%)
- юридические профессии (6,4%)

49,4% обучающиеся городских больших средних школ указали выбранную профессию. Рейтинг выбранных профессий в данном кластере выглядит следующим образом:

- IT-специальности (16,32%)
- медицинские специальности (14,3%)
- инженерные специальности (10,5%)
- юридические специальности (9,7%)
- педагогические специальности (8,3%)
- экономические (5,1%).

В гимназиях, лицеях и школах с углубленным изучением предметов профессию указали 47,2% старшеклассников. Наиболее популярные из них:

- IT-специальности (20,3%)
- медицинские специальности (15,2%)
- инженерные специальности (9,5%)
- юридические специальности (9,1%)
- культура и искусство (5,9%)
- гуманитарные (5,5%)

Среди муниципальных районов ранжирование профессионального выбора возможно только у одиннадцатиклассников школ со статусом ГОУ, Гаврилов-Ямского, Некрасовского, Борисоглебского, Некоузского и Пошехонского муниципальных районов и городских округов г. Ярославля, г. Переславля Залесского и г. Рыбинска.

В школах со статусом ГОУ выбранную профессию указали 51,9% респондентов. Рейтинг наиболее популярных групп профессий имеет вид:

- *IT-специальности (23,3%)*
- *медицинские специальности (15,5%)*
- *инженерные специальности (11,7%)*
- *специальности, связанные с культурой и искусством (6,8%)*
- *гуманитарные специальности (5,8%)*

В городе Ярославле выбранную профессию указали 21,9% респондентов. Рейтинг наиболее популярных выглядит следующим образом:

- *IT-специальности (18%)*
- *медицинские специальности (13,4%)*
- *юридические специальности (9,3%)*
- *инженерные специальности (9%)*
- *педагогические специальности (7%)*.

В городе Рыбинске указали выбранную специальность 19,9% выпускников. Ранжированный список специальностей имеет вид:

- *медицинские специальности (18,4%)*
- *IT-специальности (17,4%)*
- *инженерные (10,8%)*
- *юридические специальности (10,4%)*
- *педагогические (6,3%)*.

Рыбинские одиннадцатиклассники проявляют большую заинтересованность в получении медицинских и инженерных специальностей, а ярославские – IT-специальностям.

В 2022/2023 учебном году лидером в списке выбранных профессий стали IT-специальности, потеснив медицинские специальности на второе место. В разрезе муниципальных образований лидерство IT-специальностей выявлено в г. Ярославле, Угличском, Борисоглебском, Мышкинском, Первомайском муниципальных районах и школах со статусом ГОУ. При этом в Рыбинском и Любимском муниципальных районах IT-специальности вообще не представлены в выборе выпускников, а в г. Переславле и Тутаевском муниципальном районе – на пятом месте.

Медицинские специальности – вторые по популярности в целом по региону и лидеры 2021/2022 учебного года сохранили свои лидерские позиции в г. Рыбинске, г. Переславле-Залесском, Ростовском, Тутаевском, Гаврилов-Ямском, Рыбинском муниципальных районах. Отметим, что в Первомайском, Любимском и Некоузском районах выпускники-2023 вообще не выбирают медицинские специальности.

Тенденции года:

Отличительной особенностью выбора одиннадцатиклассников-2023 является лидерство IT-специальностей и усиление выбора инженерных специальностей. В топ-5 также вошли медицинские, юридические и педагогические специальности. Традиционная

сложность рейтингования выбранных выпускниками специальностей связана с тем, что при опросе конкретизируют свой профессиональный выбор не более 45% респондентов.

4.1.2.5. Предположительные профессии/специальности

Принятие окончательного решения о поступлении на ту или иную специальность выпускники школ довольно часто оставляют на максимально поздний срок (после получения результатов ЕГЭ). В связи с этим представляется необходимым дополнительно представить рейтинг тех профессий/специальностей, которые еще окончательно не выбраны, но при этом рассматриваются выпускниками в качестве возможных для выбора.

О наличии предположительных вариантов сказали 44,6% выпускников. При указании предположительных вариантов конкретные варианты обозначили 38,6% опрошенных. Топ-5 предположительных специальностей представлен на рис. 7. За 100% в данном случае также принята именно доля респондентов, которые указали предположительные варианты выбора.

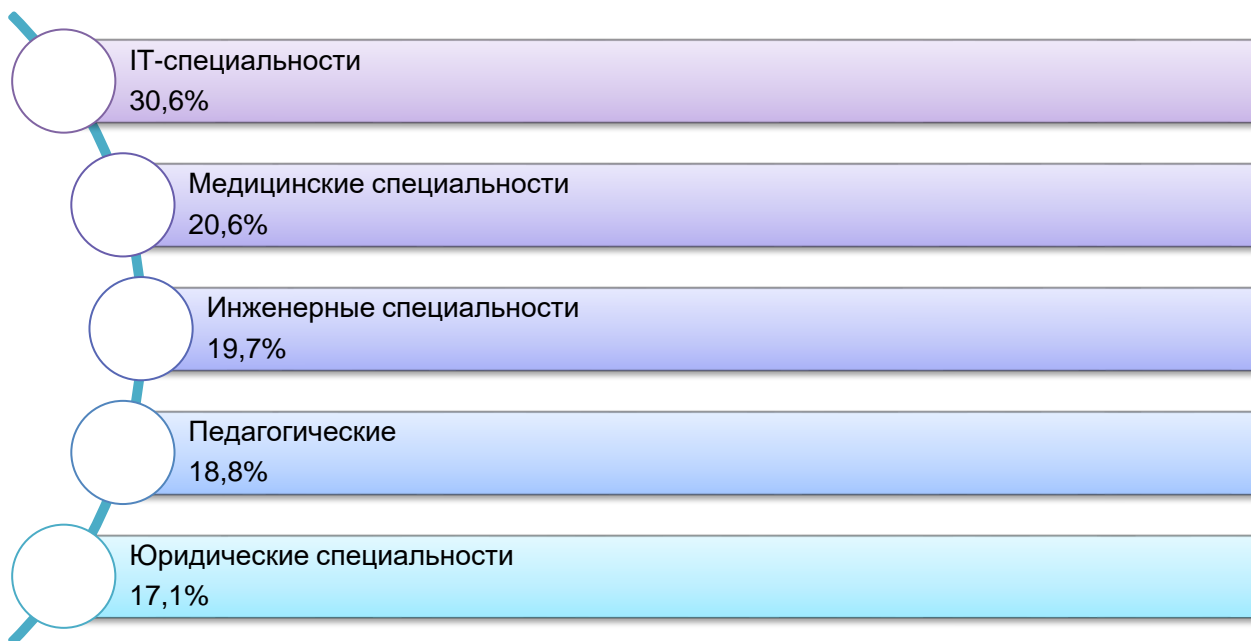


Рис. 7. Предположительные профессии/специальности

В целом, состав предположительных специальностей совпадает с выбранными специальностями. Однако сопоставление выбранных и предположительных специальностей позволяет отметить важную для ярославского региона тенденцию: инженерные специальности в 2 раза чаще рассматриваются для выбора, чем окончательно выбираются. Это говорит о том, что устойчивый интерес выпускников к этим специальностям уже сформирован, но при этом, вероятно, есть ряд факторов, которые заставляют школьников колебаться в своем выборе. Это могут быть, например, сомнения в своих способностях к инженерно-технической деятельности, непонимание сущности и разнообразия инженерного труда, ограниченность представлений о возможностях трудоустройства. Данная ситуация подчеркивает высокую значимость целенаправленной работы по сопровождению профессионального выбора выпускников и восполнению у них

дефицита нужной информации. Особенно важным представляется эта работа с обучающимися городских больших средних школ и гимназий, лицеев и школ с углубленным изучением предметов (как наиболее склонных к выбору инженерных специальностей).

Аналогичная ситуация складывается с IT-специальностями, несмотря на то что данная группа специальностей является лидером 2022/2023 учебного года, юридическими и педагогическими специальностями. Выпускники в 2 раза чаще указывают данные специальности в качестве предпочтительных вариантов, нежели в качестве окончательного выбора.

Тенденции года:

Состав предпочтительных (рассматриваемых для выбора) специальностей совпадает с выбранными специальностями. Сопоставление выбранных и предпочтительных специальностей позволяет отметить важную для ярославского региона тенденцию: инженерные специальности в 2 раза чаще рассматриваются для выбора, чем окончательно выбираются (9,7 и 19,7% соответственно). Это говорит о том, что устойчивый интерес выпускников к этим специальностям уже сформирован, но при этом есть ряд третьих факторов, которые затрудняют окончательный выбор инженерии как сферы профессиональной деятельности и требуют исследования и нейтрализации негативного влияния.

Выбор IT-специальностей в качестве предпочтительного варианта по сравнению с 2021/2022 учебным годом вырос в 2 раза (с 14,9 до 30,6%).

Педагогические специальности в 2022/2023 учебном году вошли в топ-5 предпочтительных специальностей (4 место). Экономические специальности покинули список наиболее частых предпочтительных специальностей.

Обобщение представленных данных об особенностях профессионального поля выбора выпускников позволяет сформулировать основные направления профориентационной работы:

- формирование у обучающихся базовых понятий социально-трудовой сферы - статус в профессиональной деятельности, профессиональная группа, вид экономической деятельности. Адекватное понимание данных категорий может стать альтернативной отправной точкой для осуществления профессионального выбора, наряду с традиционным отталкиванием от диагностики интересов и способностей. Акцентирование этой работы наиболее уместно и эффективно при работе с выпускниками вечерних, открытых сменных школ;
- раскрытие для обучающихся сущности предпринимательской деятельности, ее отличий от наемного труда;
- продолжение работы по увеличению привлекательности для выпускников таких стратегически важных сфер для региона как энергетика, строительство, промышленность, сельское хозяйство, транспорт;
- сохранение и усиление поддержки привлекательности для старшеклассников инженерных специальностей. Особенно продуктивна эта работа будет с

обучающимися городских больших школ, гимназий, лицеев и школ с углубленным изучением отдельных предметов.

4.1.3. Образовательные ориентации

В этом разделе представлена аналитическая информация о выборе выпускниками уровня профессионального образования и соответствующих образовательных организаций.

На рисунке 8 представлены данные, отражающие выбор выпускниками 11-х классов уровня профессионального образования.

Традиционно подавляющее большинство одиннадцатиклассников ориентированы на получение высшего образования. В этом году их доля составила 84,8% (78,5% планируют поступление в государственные вузы, 6,3% - в негосударственные вузы). В 2022/2023 учебном году отмечен рост количества выпускников, желающих поступить в негосударственные образовательные организации высшего образования, в 2,4 раза и снижение количества выпускников, желающих идти работать сразу после окончания школы (с 2,9% до 0,4%).



Рис. 8 – Выбор уровня профессионального образования

На получение среднего профессионального образования ориентирована минимальная доля выпускников 11-х классов – 6,3% (в 2021/2022 учебном году – 5,3). В динамике отмечен незначительный прирост: как по группе специалистов среднего звена, так и по группе квалифицированных рабочих.

Выбор уровня профессионального образования *в разрезе различных типов ОО* представлен в табл. 9.

Табл. 9. Выбор уровня профессионального образования в различных типах ОО

	Кластеры					
	гимназии, лицеи, школы с углубленным изучением предметов	вечерние, основные сменные школы	городские большие средние школы (более 300 обучающихся)	городские малые средние школы (менее 300 обучающихся)	поселковые средние школы	сельские средние школы
Государственная образовательная организация высшего образования	82	21,4	78,6	78,9	81,3	61,5
Негосударственная образовательная организация высшего образования	6,8	0	6,9	7	2,2	4
Среднее профессиональное образование (специалисты)	1,4	50	4	2,8	4,4	17,3
Среднее профессиональное образование (рабочие)	1,1	14,3	1,8	2,8	2,2	6,1
Идти работать	0,1	0	0,4	1,4	0,8	0,4
Затрудняюсь ответить	8,1	14,3	7,7	7	8,5	9,7

На поступление в государственные вузы ожидаемо наиболее ориентированы выпускники гимназий, лицеев и школ с углубленным изучением предметов (82%), а также городских больших и малых средних школ (79%). Наименьшая доля таких выпускников фиксируется в вечерних и основных сменных школах (21,4%).

Больше 60% выпускников вечерних школ планируют продолжить свое обучение в системе СПО на программах подготовки специалистов среднего звена (50%) и программах подготовки рабочих (14,3%). Также можно отметить, что среди старшеклассников данного кластера никто не планирует поступление в негосударственные вузы или идти работать (0%).

В целом, можно отметить, что потенциальными студентами техникумов и колледжей становятся одиннадцатиклассники, закончившие вечернюю, основную сменную, городскую малую или сельскую школу. Остальные выпускники предпочитают попробовать свои силы в государственных вузах. По всей вероятности, эта ситуация имеет прямое отношение разрыву в уровне качества образования в школах региона различного типа и к самооценке школьниками своего образовательного уровня. Наиболее уверенно в этом отношении ощущают себя выпускники гимназий, лицеев, школ с углубленным изучением предметов, городских больших и поселковых школ.

На платное высшее образование в негосударственных образовательных организациях в большей степени ориентированы обучающиеся городских больших и малых средних школ, гимназий, лицеев и школ с углубленным изучением предметов (6,8-7%).

В разрезе муниципальных районов отмечаются следующие особенности. На получение высшего образования в государственных вузах наиболее массово ориентированы выпускники школ Первомайского муниципальных районов (87,5%), а также школ со статусом ГОУ (86,4%).

На негосударственные вузы несколько более выражено, по сравнению с остальными, ориентируются выпускники Мышкинского (8,3%), г. Ярославля (7,7%) и школ со статусом ГОУ (6,6%).

На поступление в организации СПО на программы подготовки специалистов ориентирован каждый пятый выпускник Некоузского муниципального района (20%), а также в Брейтовском и Любимском (16,7%), Некрасовском (14,3%) Гаврилов-Ямском (13,5%) и Борисоглебском (12,5%).

В Первомайском, Большесельском и Некоузском районах также наблюдается и большая заинтересованность освоить ту или иную рабочую профессию (8-12,5%).

Самая высокая доля затруднившихся с ответом фиксируется в Брейтовском муниципальном районе (27,8%). Также высокий процент затруднившихся с выбором пути получения образования зафиксирован в Мышкинском, Пошехонском и Борисоглебском муниципальных районах (15,7%). Таким образом, в этих муниципальных районах можно предполагать тенденцию к тревожности и неуверенности выпускников в своих силах, сомнениям в достаточности полученного общего образования для реализации профессиональных планов.

Важным аспектом при планировании образования являются и вопросы ориентации на бюджетные или платные учебные места. Распределение ответов выпускников представлено на рис. 9 («Готовы ли Вы (Ваша семья) платить за образование?»).

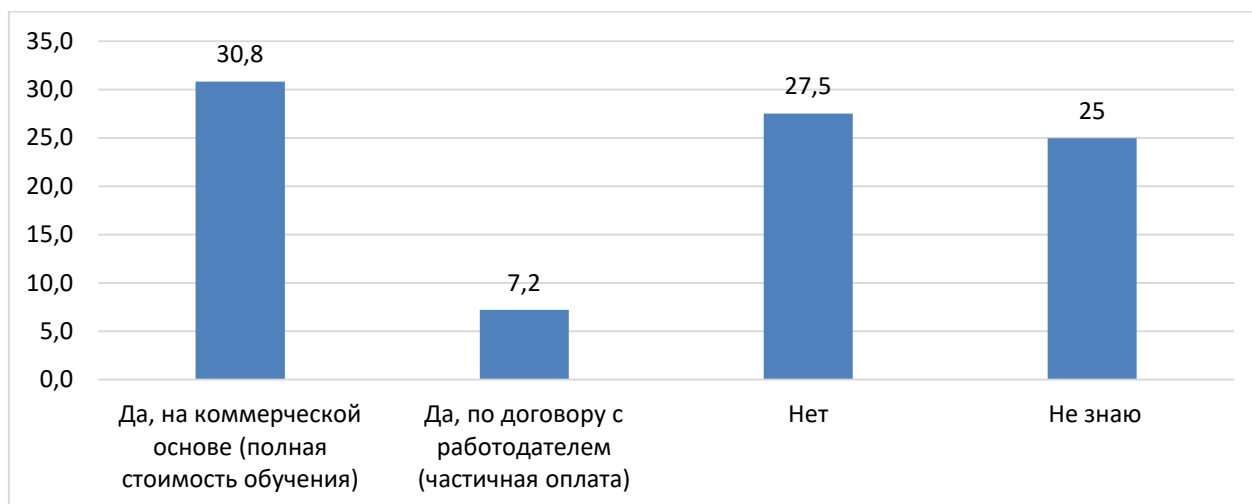


Рис. 9. Готовность оплачивать получение профессионального образования

Примерно 40% выпускников 11-х классов рассматривают для себя возможности получения профессионального образования на платной основе (по полной стоимости обучения, по договору с работодателем).

Примерно треть выпускников рассматривает как приемлемый для себя вариант только поступление на бюджетное место и не готовы платить за образование.

Еще четверть выпускников затрудняются определить с вопросом возможности оплаты за обучение.

В 2022/2023 учебном году по сравнению с предшествующим годом снизилась доля выпускников, рассматривающих для получения образования только бюджетные места (с 32,7 до 27,5%), а также снизилась доля затруднившихся с ответом на данный вопрос с 33 до 25%).

В разрезе различных кластеров ООО распределение ответов представлено в табл.10.

Табл 10. Готовность оплачивать профессиональное образование в различных типах ООО

	Кластеры					
	гимназии, лицеи, школы с углубленным изучением предметов	вечерние, основные сменные школы	городские большие средние школы (более 300 обучающихся)	городские малые средние школы (менее 300 обучающихся)	поселковые средние школы	сельские средние школы
Да, на коммерческой основе (полная стоимость обучения)	29,2	0	32,5	28,2	29,4	26,6
Да, по договору с работодателем (частичная оплата)	7,3	0	7,3	7	5,8	8,3
Нет	30	64,3	25,9	29,6	28,9	27,3
Не знаю	24,1	21,4	25	26,8	25,6	27,3

Наиболее высокая готовность обучаться на коммерческой основе характерна для выпускников городских больших школ (32,5%). Готовность полностью платить за обучения в остальных типах ООО варьируется в пределах 26-29,5%. Исключение составляют выпускники вечерних, основных сменных школ вообще не готовы платить за образование ни в какой форме.

На обучение на условиях частичной оплаты готовы менее 10% выпускников (5,8-8,3%).

В 2022/2023 учебном году доля затруднившихся с ответом в разрезе ООО различается не существенно, чуть выше она среди учащихся поселковых, сельских и городских малых школ (25,5-27%).

В разрезе муниципальных районов более выраженная готовность обучаться на коммерческой основе у выпускников г. Переславля-Залесский (35%). Еще о своей готовности обучаться платно обозначили около трети выпускников Некрасовского, Любимского, Ростовского, Ярославского, Тутаевского, Гаврилов-Ямского муниципальных районов и г. Ярославля (31,7-33,9). На возможность частичной оплаты обучения указал каждый пятый выпускник Любимского муниципального района.

Выше всего ориентация на бюджетные места в Первомайском и Некоузском муниципальных районах (43,8 и 42% соответственно).

Доля затруднившихся с ответом самая высокая в Брейтовском районе, где затруднилось больше половины выпускников (55,6%).

Путь получения образования определили для себя 91,1% выпускников региона. Конкретную образовательную организацию, выбранную для поступления, указали 72,6%

респондентов, что существенно выше, чем результаты 2021/2022 учебного года (59,3%). География выбора выпускников ярославского региона традиционно широка и охватывает российские вузы, ближнее и дальнее зарубежье. Наиболее выбираемыми, по-прежнему, остаются вузы Ярославской области, Москвы и Санкт-Петербурга. Топ-10 вузов выглядит следующим образом (табл. 11).

Табл. 11. Наиболее выбираемые ВУЗы

ВУЗЫ	Доля указавших
ЯрГУ (Ярославский государственный университет им. П.Г. Демидова)	22,5%
ЯГПУ (Ярославский государственный педагогический университет им. К.Д. Ушинского)	14,6%
ЯГТУ (Ярославский государственный технический университет)	11,6%
ЯГМУ (Ярославский государственный медицинский университет)	8,2%
СПбГУ (Санкт-Петербургский государственный университет)	3,6%
МГУ им. М.В. Ломоносова (Московский государственный университет им. М.В. Ломоносова)	3,1%
НИУ ВШЭ (Высшая школа экономики)	2,6%
РГАТУ (Рыбинский государственный авиационный технический университет им. П.А. Соловьева)	2%
РАНХиГС (Российская академия народного хозяйства и государственной службы при президенте РФ)	2%
МГТУ им. Н.Э. Баумана (Московский государственный технический университет им. Н.Э. Баумана)	1,6%

В вузы региона планируют поступление 54% от выпускников, указавших конкретное учебное заведение. То есть, около 40% старшеклассников планируют уехать из родного региона для получения профессионального образования. Преимущественно эта образовательная миграция осуществляется в вузы других регионов, при этом в ряде случаев она является вынужденной (в регионе нет подготовки по выбранной специальности; поступление в военные и ведомственные вузы).

Топ региональных вузов, выбранных для поступления представлен ниже (табл. 12). При расчете за 100% принята доля выпускников, выбравших для поступления вузы региона.

Табл. 12. Наиболее выбираемые региональные ВУЗы

ВУЗЫ ЯО	Доля указавших
ЯрГУ (Ярославский государственный университет им. П.Г. Демидова)	39,5%
ЯГПУ (Ярославский государственный педагогический университет им. К.Д. Ушинского)	25,7%
ЯГТУ (Ярославский государственный технический университет)	20,4%
ЯГМУ (Ярославский государственный медицинский университет)	14,4%
РГАТУ (Рыбинский государственный авиационный технический университет им. П.А. Соловьева)	3,6%
ЯВВУ ПВО (Ярославское высшее военное училище противовоздушной обороны)	2,6%
ЯрГСХА (Ярославская государственная сельскохозяйственная	1,2%

ВУЗЫ ЯО	Доля указавших
академия)	
МУБиНТ (Международная академия бизнеса и новых технологий)	1%
ЯГТИ (Ярославский государственный театральный институт)	0,9%
ФинУниверситет в г. Ярославль (Финансовый университет при Правительстве РФ — филиал в г. Ярославль)	0,6%
МФЮА в г. Ярославль (Московский финансово-юридический университет — филиал в г. Ярославль)	0,2%
АТиСО в г. Ярославль (Академия труда и социальных отношений — филиал в г. Ярославль)	0,1
РГАТУ в г. Тутаев (Рыбинский государственный авиационный технический университет им. П.А. Соловьева — филиал в г. Тутаев)	0,1

Традиционно наиболее востребованными среди одиннадцатиклассников являются четыре вуза – ЯРГУ, ЯГПУ им. К.Д. Ушинского, ЯГТУ и ЯГМУ.

Около 5% выпускников, указавших планируемое для поступления учебное заведение, обозначили организации СПО. Рейтинг выбранных образовательных организаций среднего профессионального образования имеет следующий вид (табл. 13).

Табл.13. Рейтинг наиболее выбираемых СПО

ОБРАЗОВАТЕЛЬНЫЕ ОРГАНИЗАЦИИ СПО	Доля указавших
Ярославский медицинский колледж	23,8%
Ярославский градостроительный колледж	15,5%
Ярославский промышленно-экономический колледж	7,1%
Ярославский колледж культуры	5,4%
Ярославский педагогический колледж	4,8%
«Ярославский государственный университет им. П.Г. Демидова Университетский колледж	3,6%
«Петербургский государственный университет путей сообщения Александра I» Ярославский филиал	3%
Рыбинский полиграфический колледж	3%
Ярославский торгово-экономический колледж	3%
Авиационный колледж «Рыбинский государственный авиационный технический университет им. П.А. Соловьева»	2,4%
Ярославский автомеханический колледж	2,4%
Ярославское художественное училище	2,4%

В 2022/2023 учебном году топ-5 образовательных организаций СПО представлена только ярославскими образовательными организациями. В 2022/2023 учебном году Ярославский промышленно-экономический колледж вышел на третье место, потеснив филиал Ярославского медицинского колледжа в г. Рыбинск. Также в пятерку вошел (4 место) Ярославский колледж культуры вместо Ярославского художественного училища.

Тенденции года:

Подавляющее большинство одиннадцатиклассников (более 78%) ориентированы на получение высшего образования в государственных образовательных организациях высшего образования.

Примерно треть выпускников 11-х классов рассматривают для себя возможности получения профессионального образования на платной основе (по полной стоимости обучения, по договору с работодателем).

География выбора выпускников традиционно широка и охватывает российские вузы, ближнее и дальнее зарубежье. Наиболее выбираемыми, по-прежнему, остаются вузы Ярославской области, Москвы и Санкт-Петербурга. В вузы Ярославской области планируют поступление более половины выпускников. Традиционно наиболее востребованными среди одиннадцатиклассников являются четыре вуза – ЯРГУ, ЯГПУ им. К.Д. Ушинского, ЯГТУ и ЯГМУ.

В целом, анализ образовательных ориентаций выпускников позволяет определить важные направления профориентационной работы:

- формирование у выпускников набора альтернативных образовательных треков, включающих в себя различные варианты получения желаемой специальности на нескольких уровнях образования (школа-ВО; школа-СПО-ВО; школа-трудоустройство-СПО; школа-трудоустройство-ВО и т.п.);
- расширение представлений о спектре профессий и специальностей на уровне СПО и повышение их привлекательности. Особенно актуальна эта работа с выпускниками городских малых, вечерних, открытых сменных и сельских школ;
- формирование устойчивого и четкого понимания выпускниками имеющихся форм обучения и условий получения образования (бюджет, платная основа, договор, целевое направление).

4.2. Соответствие выбора профессии потребностям регионального рынка труда

Задачами Мониторинга профессиональных планов и уровня готовности определено выявление профессиональных планов выпускников и анализ соответствия профессионального поля выбора выпускников школ профессиональному полю потребностей регионального рынка труда. На инструментальном уровне, в рамках Мониторинга, для сопоставления были подготовлены две итоговые, сопоставимые структуры: структура профессионального выбора обучающихся и структура кадровых потребностей экономики Ярославской области. При проведении анализа результатов Мониторинга профессиональных планов и уровня готовности картина приоритетов экономики и рынка труда была определена в соответствии с портфелем стратегических видов деятельности, утвержденным постановлением Правительства области от 06.03.2014 года №188-п «Об утверждении Стратегии социально-экономического развития Ярославской области до 2025 года», актуализированным Перечнем профессий и специальностей среднего профессионального образования, наиболее востребованных,

новых и перспективных в Ярославской области, утвержденным постановлением Правительства Ярославской области № 0092-п от 12.03.2021 «О внесении изменений в постановление Правительства области от 20.06.2017» (размещен на сайте ГУ ЯО Центр «Ресурс»: http://resurs-yar.ru/files/prog_rt/ap_ps.pdf, также документ представлен на платформе ФИОКО).

Самым большим сегментом востребованных на региональном рынке труда остаются профессии и специальности среднего профессионального образования в сфере промышленного производства (обрабатывающие производства) преимущественно в приоритетных для региона отраслевых компетенциях: судостроение; производство автомобильных двигателей и авто компонентов; производство энергетических установок; производство резиновых изделий; производство лаков, красок и прочих химических продуктов; производство фармацевтической продукции и легкой промышленности (преимущественно швейное производство). В разрезе профессий и должностей: наладчик станков и оборудования в механообработке; контролер станочных и слесарных работ; наладчик контрольно-измерительных приборов и автоматики; слесарь по контрольно-измерительным приборам и автоматике; слесарь-инструментальщик; слесарь механосборочных работ; техник-технолог машиностроения; техник производства авиационных двигателей; судостроитель-судоремонтник металлических судов; техник-технолог биохимического производства; оператор швейного оборудования; швея; технолог-конструктор швейного производства и т.д.

Достаточно высокая востребованность профессий и специальностей фиксируется также в отраслях, включенных в стратегические виды деятельности: сельское хозяйство и производство пищевых продуктов; строительство и производство строительных материалов; информационные технологии; туризм; образование.

Для сопоставления со структурой профессионального выбора наиболее востребованные профессии и специальности вышеперечисленных стратегических видов деятельности были сгруппированы в пять областей образования: «Инженерное дело, технологии и технические науки»; «Сельское хозяйство и сельскохозяйственные науки»; «Науки об обществе»; «Образование и педагогические науки»; «Здравоохранение и медицинские науки».

Обобщенное поле профессионального выбора выпускников 11 классов или выбираемые ими виды экономической деятельности (приоритетные отрасли) профессии, направления подготовки характеризуется структурой, в которой первое место – лидерскую позицию занимает популярное у одиннадцатиклассников направление «Науки об обществе» (сюда относятся такие направления подготовки, как экономика и управление; юриспруденция; социология и социальная работа; средства массовой информации; сервис и туризм и др.) и составляют 31%. Относительно соответствия структуре кадровых потребностей, объем профессионального выбора в два раза превышает кадровые потребности экономики Ярославской области. Коэффициент соответствия составил 2,0. На втором месте рейтингового списка профессионального выбора «Инженерное дело, технологии и технические науки». На него приходится 19,0 % объема выбора. Уровень соответствия профессионального выбора кадровым потребностям составил всего лишь 0,32, что на 8% выше прошлогоднего показателя. Таким образом, можно зафиксировать незначительную положительную тенденцию у выпускников 2022/2023 учебного года на фоне растущей потребности, спроса

работодателей, работающих в условиях высокотехнологичной экономики и инновационных изменений и укрепления оборонно-промышленного комплекса страны. Здравоохранение и медицинские профессии заняли в ТОП-5 наиболее выбираемых профессий третье место. Объем выбора составил 14% и остался на уровне прошлогоднего результата. В топ-5 наиболее выбираемых одиннадцатиклассниками профессий (направлений) попали недефицитные на рынке труда направления «Искусство и культура» и «Гуманитарные науки». Профессиональный выбор по указанным направлениям превышает кадровые потребности в 3 и 3,5 раза соответственно. Коэффициенты соответствия профессионального выбора кадровым потребностям составили 3,5 и 3,79 соответственно. Крайне незначительным остается профессиональный выбор по направлению приоритетного развития «Сельское хозяйство и сельскохозяйственные науки». Фиксируется значительное снижение показателя выбора по направлению. Профессиональный выбор одиннадцатиклассников 2022/2023 учебного года составил всего лишь 20% от кадровых потребностей экономики региона, что в два раза ниже прошлогоднего показателя.

Ниже приводятся табличные и графические результаты проведенного анализа соответствия профессионального выбора кадровым потребностям экономики региона.

Табл. 14. Структура соответствия выбора учащихся 9-х и 11-х классов 2022/2023 уч. года Ярославской области кадровым потребностям экономики региона

Области образования	Потребность в кадрах (прогноз)		Выбор учащихся 2022			
	Потребность 2024		9 класс		11 класс	
	Ед.	Доля	Человек	Доля	Человек	Доля
Инженерное дело, технологии и технические науки	12472	59%	949	24%	384	19%
Науки об обществе	3222	15%	1028	26%	627	31%
Здравоохранение и медицинские науки	1435	7%	383	10%	279	14%
Образование и педагогические науки	1277	6%	252	6%	159	8%
Сельское хозяйство и сельскохозяйственные науки	1254	6%	96	2%	32	2%
Математические и естественные науки	515	2%	574	14%	221	11%
Искусство и культура	442	2%	394	10%	131	7%
Гуманитарные науки	351	2%	196	5%	121	6%
Оборона и безопасность государства. Военные науки	0	0%	110	3%	49	2%
ИТОГО	20968	100%	3982	100%	2003	100%

Таблица 15 – Уровень соответствия выбора профессии кадровым потребностям экономики Ярославской области

Области образования	Структура кадровых потребностей	9 класс, сделавшие выбор		11 класс, сделавшие выбор	
		Структура выбора	Коэффициент соответствия	Структура выбора	Коэффициент соответствия
Инженерное дело, технологии и технические науки	59,5%	23,8%	0,4	19,2%	0,32
Науки об обществе	15,4%	25,8%	1,68	31,3%	2,04
Здравоохранение и медицинские науки	6,8%	9,6%	1,41	13,9%	2,04
Образование и педагогические науки	6,1%	6,3%	1,04	7,9%	1,30
Сельское хозяйство и сельскохозяйственные науки	6,0%	2,4%	0,4	1,6%	0,27
Математические и естественные науки	2,5%	14,4%	5,87	11,0%	4,49
Искусство и культура	2,1%	9,9%	4,69	6,5%	3,1
Гуманитарные науки	1,7%	4,9%	2,94	6,0%	3,61
Оборона и безопасность государства. Военные науки	0,0%	2,8%	-	2,4%	-

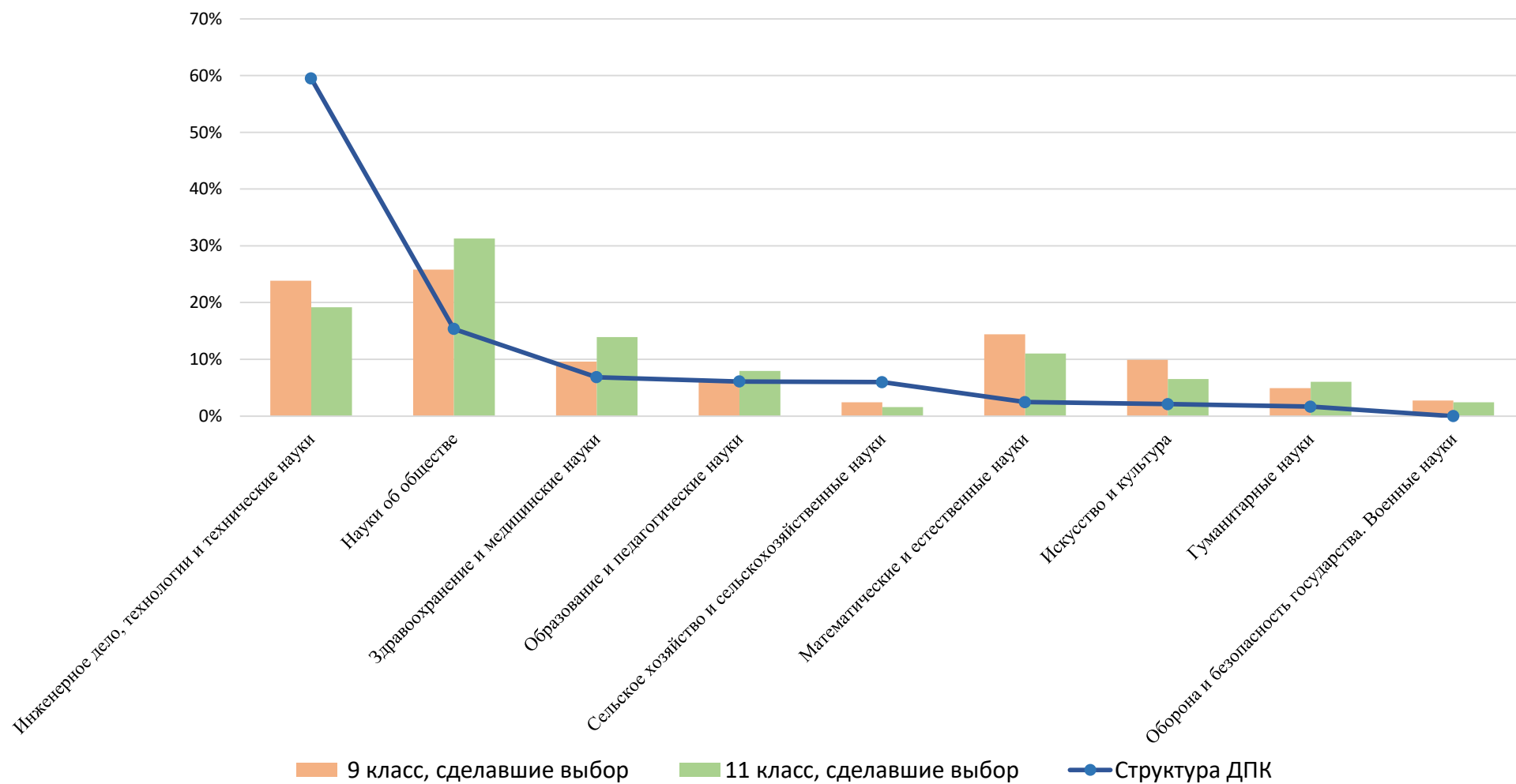


Рис.10. Соотнесение тенденций выбора учащихся 9-х и 11-х классов Ярославской области с потребностями региона (прогноз ДПК 2024)

4.3. Уровень готовности старшекласников к профессиональному выбору

Этот раздел посвящен анализу различных аспектов, отражающих готовность выпускников к выбору профессии: окончательный выбор, осведомленность о рынке образования, осведомленность о рынке труда и рынке профессий, осведомленность о структурах (агентах), оказывающих помощь в выборе профессии, интегральный показатель готовности к выбору профессии.

На рисунке 11 представлены данные, отражающие осуществление выпускниками окончательного выбора профессии.

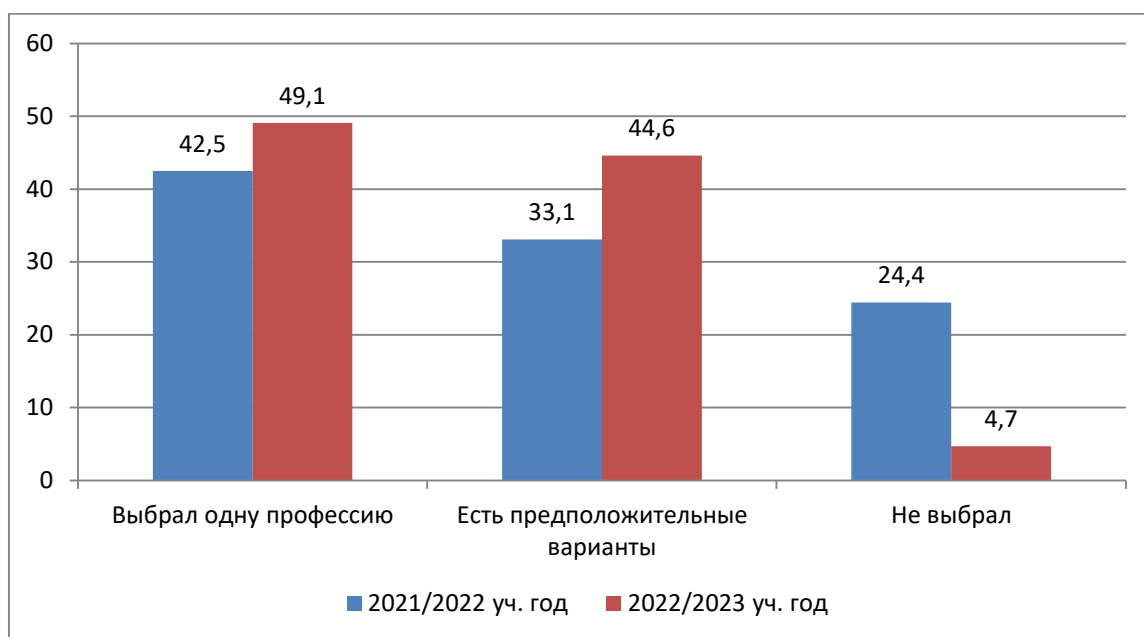


Рис. 11. Окончательный выбор профессии

Половина выпускников к середине учебного года приняла решение об окончательном выборе профессии (что на 6,6% опережает прошлогодние показатели), еще 45% имеют предположительные варианты (по этому показателю прирост на 11,5%), затруднились с выбором профессии всего 5%. По сравнению с предыдущим годом (2021/2022), количество затруднившихся с выбором выпускников снизилось почти на 20%.

Анализ *в разрезе различных типов ООО* показывает, что наиболее актуальны вопросы организации психолого-педагогического сопровождения выбора профессии для выпускников вечерних, открытых сменных школ (табл.16). Половина обучающихся этого кластера не сделали выбор профессии.

Табл.16.Окончательный выбор профессии в различных типах ООО

	Кластеры					
	гимназии, лицей, школы с углубленным изучением предметов	вечерние, основные сменные школы	городские большие средние школы (более 300 обучающихся)	городские малые средние школы (менее 300 обучающихся)	поселковые средние школы	сельские средние школы
Выбрал одну профессию	47,3	42,9	49,4	56,3	51,9	49,6
Есть предположительный вариант	46,2	7,1	44,7	36,6	43,4	42,1
Не выбрал	5,6	50	4,2	7	4,1	2,9

Наибольшая доля уже определившихся с выбором выпускников фиксируется в городских малых средних школах (56,3%). Это может быть связано, во-первых, с менее широким спектром рассматриваемых для выбора профессий и специальностей.

Доля выпускников, имеющих предположительные варианты выбора, наиболее велика среди обучающихся гимназий, лицеев, школ с углубленным изучением предметов (46,2%). Это может быть связано с более широким спектром возможностей и способностей выпускников данного типа ООО школ и соответственно более высоким уровнем притязаний. Также очень часто выпускники не делают окончательный выбор из-за ожидания результатов ЕГЭ. Кроме того, доля выпускников, сделавших окончательный выбор в гимназиях и лицеях несколько ниже, чем в других типах ООО, соответственно выбор становится более отсроченным и смещается в сторону предположительных вариантов.

Рассмотрение ответов *в разрезе муниципальных районов* показывает, что наиболее объемная доля выпускников, уже определившихся с окончательным выбором, наблюдается в Пошехонском муниципальном районе (63,6%). Также можно отметить и Тутаевский, Брейтовский, Борисоглебский, Ростовский и Мышкинский муниципальные районы, в которых доля определившихся с выбором составляет от 54 до 57%. Самая немногочисленная доля выпускников, осуществивших выбор профессии, наблюдается в Первомайском муниципальном районе (31,3%). Отметим, что в 2021/2022 учебном году Первомайский район лидировал, количество определившихся с окончательным выбором было (79,2%).

Самая высокая доля старшеклассников, не сделавших окончательный выбор, выявлена в Брейтовском районе (16,7%), но по сравнению с прошлым годом доля таких выпускников снизилась почти в 2 раза (с 35%). В Большесельском и Любимском районе такие выпускники отсутствуют полностью, а в Тутаевском – всего 0,67%.

Изучение осведомленности старшеклассников о путях получения профориентационной помощи демонстрирует актуальность целенаправленной информационной работы, так как только 34,4% выпускников смогли определить, где бы им могли помочь с выбором профессии.

Распределение наиболее популярных ответов выпускников представлено на рис.12. Доля респондентов подсчитана от количества респондентов, давших ответ. Иные

варианты ответов о путях получения профориентационной помощи не выходят за рамки 5%.

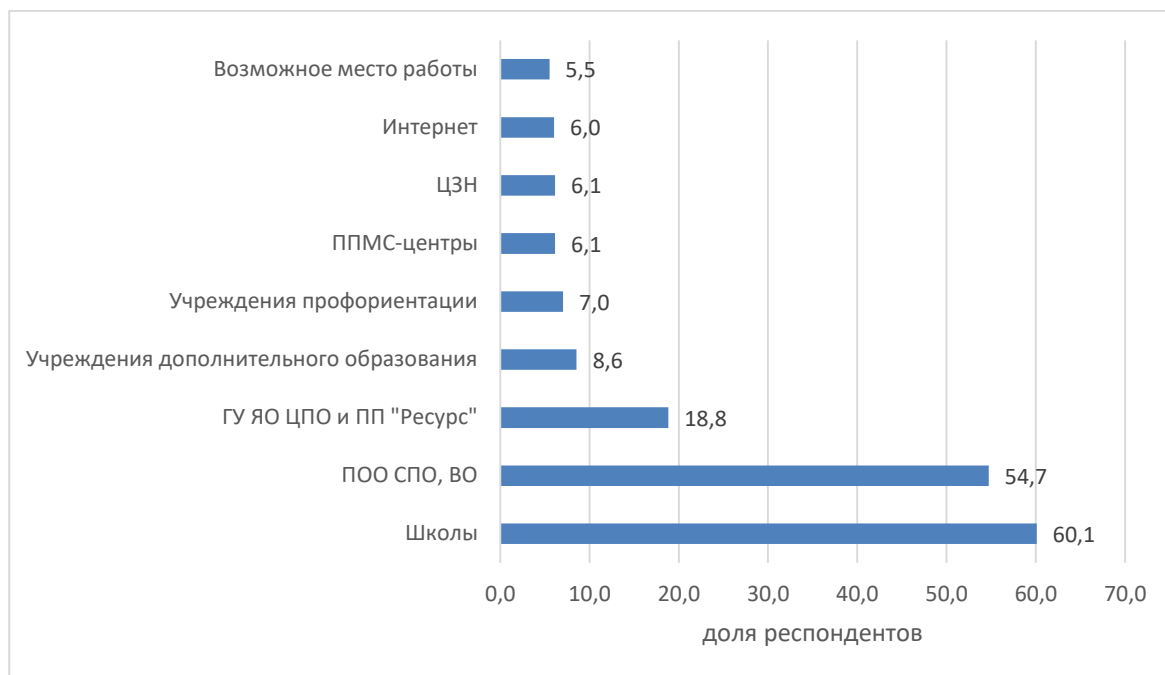


Рис. 12. Учреждения, оказывающие помощь в выборе профессии

К ключевым организациям, в которых девятиклассники рассчитывают получить профориентационную помощь относятся: школы (60,1%), организации среднего профессионального и высшего образования (54,7%), Центр профориентации «Ресурс» (18,8%), учреждения дополнительного образования (8,6%).

В качестве обобщенного показателя уровня готовности выпускников школ к выбору профессии в региональном мониторинге используется интегральный коэффициент уровня готовности. Его максимальное значение равно 1. При подсчете интегрального коэффициента учитываются ответы старшеклассников относительно собственного профессионального выбора, степень освоения понятийного аппарата, осведомленность о рынках образования, труда и профессий, перспективах развития региона и затруднения по факторам выбора.

На рис.13 представлены значения отдельных составляющих интегрального коэффициента.

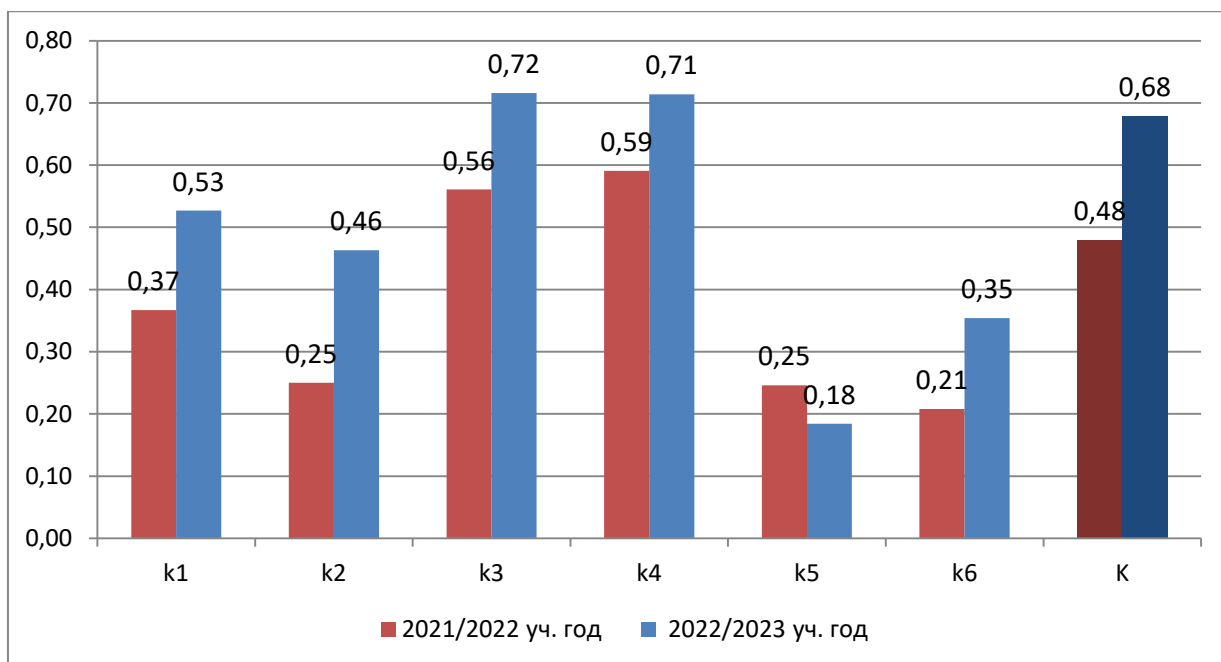


Рис. 13. Значения отдельных составляющих интегрального коэффициента уровня готовности к профессиональному выбору

Примечание. k_1 – степень освоения понятийного аппарата; k_2 – осведомленность о рынке труда и рынке профессий; k_3 – осведомленность о рынке образования; k_4 – выбор профессии; k_5 – степень затруднения по контекстным факторам выбора; k_6 – осведомленность о структурах (агентах), оказывающих помощь в выборе профессии; K – интегральный коэффициент уровня готовности.

По сравнению с прошлым годом, фиксируется повышение как общего показателя уровня готовности (с 0,48 до 0,68), так и его отдельных составляющих. Это означает, что 68% выпускников одиннадцатиклассников классов характеризуются достаточной степенью готовности к выбору профессии: выбрали профессию или имеют несколько продуманных вариантов; выбрали подходящие образовательные организации; знают учреждения, в которые они могут обратиться за профориентационной помощью; обладают достаточными знаниями об архитектуре экономики и рынка труда, перспективах развития экономики родного региона; владеют навыками построения профессионально-образовательной траектории.

Особенно заметен прирост по осведомленности одиннадцатиклассников о рынке труда и профессий (с 0,25 до 0,46) и осведомленности о путях получения профориентационной помощи (с 0,21 до 0,35). Это можно расценивать как прямое подтверждение высокой эффективности проводимой профориентационной работы, в рамках которой школьникам систематически предоставляется актуальная информация, помогающая их профессиональному самоопределению.

Несмотря на очевидную положительную динамику, в регионе сохраняется высокая актуальность профориентационной работы с обучающимися. Степень освоения основных понятий, характеризующих социально-профессиональную деятельность, факторы выбора и их взаимосвязи (статус и профессиональная роль в современной экономической ситуации; вид экономической деятельности; профессия, специальность, квалификация, должность и т.д.), представления о пространстве профессиональной

деятельности, структуре и инфраструктуре рынка труда, рынка профессий и навыков проектирования логической цепочки будущей профессиональной деятельности в совокупности формируют высокую готовность к адекватному профессиональному выбору. Недостаточность сформированности одного или нескольких компонентов готовности к выбору приводит как к снижению субъективной удовлетворённости субъектов самоопределения, так и к дисбалансу на рынке труда, отсутствию у работодателя трудовых ресурсов нужного «ассортимента» и в нужном объеме.

В таблице 17 представлена динамика интегрального коэффициента уровня готовности в разрезе муниципальных районов Ярославской области.

Табл. 17. Динамика интегрального коэффициента уровня готовности профессиональному выбору

Муниципальный район	2021-2022 уч. год	2022-2023 уч. год	Изменение	Разность	Изменение, в %
Большесельский	0,53	0,76	↑	0,23	43,4
Борисоглебский	0,43	0,62	↑	0,19	44,2
Брейтовский	0,36	0,5	↑	0,14	38,9
г. Переславль	0,44	0,68	↑	0,24	54,5
г. Рыбинск	0,49	0,72	↑	0,23	46,9
г. Ярославль	0,48	0,67	↑	0,19	39,6
Гаврилов-Ямский	0,57	0,63	↑	0,06	10,5
Даниловский	0,37	0,6	↑	0,23	62,2
Любимский	0,56	0,65	↑	0,09	16,1
Мышкинский	0,41	0,67	↑	0,26	63,4
Некоузский	0,43	0,64	↑	0,21	48,8
Некрасовский	0,47	0,66	↑	0,19	40,4
Первомайский	0,93	0,72	↓	-0,21	-22,6
Пошехонский	0,45	0,74	↑	0,29	64,4
Ростовский	0,47	0,67	↑	0,2	42,6
Рыбинский	0,46	0,66	↑	0,2	43,5
Тутаевский	0,51	0,79	↑	0,28	54,9
Угличский	0,44	0,62	↑	0,18	40,9
Ярославский	0,43	0,65	↑	0,22	51,2
ГОУ	0,51	0,7	↑	0,19	37,3
ЯРОСЛАВСКАЯ ОБЛАСТЬ	0,48	0,68	↑	0,2	41,7

Интегральный коэффициент готовности к выбору профессии демонстрирует положительную динамику в большинстве муниципальных образований региона. Исключение составляет Первомайский МР, где фиксируется снижение значения интегрального показателя (на 22,6%). Но если рассматривать абсолютный показатель по данному району, то отметим, что уровень готовности к выбору профессии в данном

муниципальном районе остается на высоком уровне (на 4 месте в «рейтинге» муниципальных районов).

Наиболее заметный прирост показателя уровня готовности, превышающий средний прирост по региону в целом, отмечается в Пошехонском, Мышкинском, Даниловском, Тутаевском, Ярославском, Некоузском муниципальных районах, в Переславле-Залесском и Рыбинске.

Более высокие показатели уровня готовности к профессиональному выбору отмечается в Тутаевском, Большесельском, Пошехонском, Первомайском, г. Рыбинск и школах со статусом ГОУ.

В разрезе кластеров наиболее выраженные сложности с выбором профессии отмечаются у выпускников вечерних и основных сменных школ. Так только 28% выпускников школ данного кластера обладают достаточным уровнем готовности к выбору профессии (таблица 18).

Таблица 18. Интегральный показатель уровня готовности к выбору профессии в различных типах ОО

	Кластеры					
	гимназий, лицей, школы с углубленным изучением предметов	вечерние, основные сменные школы	городские большие средние школы (более 300 обучающихся)	городские малые средние школы (менее 300 обучающихся)	поселковые средние школы	сельские средние школы
Интегральный коэффициент уровня готовности	0,68	0,28	0,68	0,69	0,69	0,62

Для всех выпускников актуальной остается профориентационная работа по освоению необходимых для выбора понятий, повышению осведомленности о рынке труда и рынке образования, помощи в построении логической цепочки профессионального выбора, который соответствует как личностным интересам и склонностям, так и потребностям регионального рынка труда.

Тенденции года

По сравнению с прошлым годом, фиксируется значительное повышение средних значений практически всех составляющих интегрального показателя уровня готовности к профессиональному выбору. Старшеклассники продемонстрировали более высокую степень освоения понятийного аппарата (статус, профессиональная роль, вид деятельности и профессиональная сфера, профессия, специальность, квалификация, должность и т.п.), более высокую осведомленность о рынке труда и рынке профессий,

а также более высокую осведомленность о рынке образования и акторов профориентации.

68% выпускников 11-х классов характеризуются высоким уровнем готовности к профессиональному выбору: они владеют необходимыми понятиями, осведомлены о рынке труда и рынке профессионального образования, владеют навыками проектирования профессионально-образовательной траектории.

Обобщение результатов по готовности выпускников к профессиональному выбору позволяет подчеркнуть, что ежегодно около (18-25%) выпускников 11-х классов испытывают трудности при выборе профессии. Особенно выраженные сложности с выбором профессии отмечаются у выпускников вечерних и основных сменных школ.

5. КЛЮЧЕВЫЕ ТЕНДЕНЦИИ

1. Мотивационная основа профессионального выбора остается стабильной и включает в себя 4 основных мотива: «любимое и подходящее мне занятие», «хорошее материальное стимулирование» и «перспективность и гибкость профессии», «возможность трудоустроиться».

Выпускники-2023 демонстрируют большую заинтересованность в получении перспективной и гибкой профессии по сравнению с выбором выпускников 2020/2021 и 2021/2022 учебных годов. То есть, в совокупности с ростом информированности выпускников о перспективах развития региона, можно говорить о наметившейся тенденции: желание получить образования соответствующего рынку труда.

2. Отметим важную тенденцию: в 2022/2023 учебном году отмечен рост доли выпускников, указавших в качестве перспективной сферы «обрабатывающие производства» с 6,8% до 60% (от 34% респондентов, указавших перспективную сферу). Доля выпускников, осведомленных о перспективах развития региона, выросла с 18,8 до 34%).

Представления выпускников о перспективах развития региональной экономики отличаются адекватностью. Тем не менее, можно отметить сохраняющуюся недостаточность осведомленности выпускников школ о перспективах рынка труда региона и слабый учет этого факта при выборе собственной профессиональной деятельности.

3. Среди выбора профессиональных групп лидирующее положение традиционно удерживают – специалисты высшего уровня квалификации. В динамике отмечается рост выбора группы специалистов высшей квалификации, в результате которого прервалась тенденция последних нескольких лет – последовательное снижение. В совокупности выбор трех групп: специалисты высшего уровня квалификации, руководители органов власти и управления всех уровней и предприниматели отражает предпочтения подавляющего большинства выпускников (более 75%). Выбор группы квалифицированных промышленных рабочих по-прежнему критически мал и не выходит за рамки 1,5%.

4. Среди различных видов экономической деятельности наиболее выбираемыми остаются: научная и техническая деятельность; информация и связь; межотраслевые

специальности; культура, спорт, организация досуга и развлечений. Также достаточно высокую выбираемость имеют такие сферы деятельности как здравоохранение, государственное управление и обеспечение военной безопасности, образование, финансовая и страховая деятельность. Выбор промышленности как будущей сферы профессионального труда остается крайне невысоким и составляет 5,1% ((в прошлом году – 3,5%).

5. Отличительной особенностью выбора одиннадцатиклассников-2023 является лидерство IT-специальностей и усиление выбора инженерных специальностей (3 место). В топ-5 также вошли медицинские, юридические и педагогические специальности.

6. Состав предпочтительных (рассматриваемых для выбора) специальностей совпадает с выбранными специальностями. Сопоставление выбранных и предпочтительных специальностей позволяет отметить важную для ярославского региона тенденцию: инженерные специальности в 2 раза чаще рассматриваются для выбора, чем окончательно выбираются (9,7 и 19,7% соответственно). Это говорит о том, что устойчивый интерес выпускников к этим специальностям уже сформирован, но при этом есть ряд третьих факторов, которые затрудняют окончательный выбор инженерии как сферы профессиональной деятельности и требуют исследования и нейтрализации негативного влияния.

Выбор IT-специальностей в качестве предпочтительного варианта по сравнению с 2021/2022 учебным годом вырос в 2 раза (с 14,9 до 30,6%).

Педагогические специальности в 2022/2023 учебном году вошли в топ-5 предпочтительных специальностей (4 место), а экономические специальности утратили свою привлекательность для одиннадцатиклассников.

7. Подавляющее большинство одиннадцатиклассников (более 78%) ориентированы на получение высшего образования в государственных образовательных организациях высшего образования.

Примерно треть выпускников 11-х классов рассматривают для себя возможности получения профессионального образования на платной основе (по полной стоимости обучения, по договору с работодателем).

География выбора выпускников традиционно широка и охватывает российские вузы, ближнее и дальнее зарубежье. Наиболее выбираемыми, по-прежнему, остаются вузы Ярославской области, Санкт-Петербурга и Москвы. В вузы Ярославской области планируют поступление более половины выпускников. Традиционно наиболее востребованными среди одиннадцатиклассников являются четыре вуза – ЯРГУ, ЯГПУ им. К.Д. Ушинского, ЯГТУ и ЯГМУ.

Сохраняется высокая миграция выпускников в другие регионы. Преимущественно выпускники уезжают в Москву и Санкт-Петербург.

8. В соответствии с запросами региональной экономики и обеспечения кадровой удовлетворенности работодателей фиксируется:

8.1. Положительная динамика выбора профессий и специальностей среднего профессионального образования, наиболее востребованных, новых и перспективных в Ярославской области (постановление Правительства Ярославской области от 20.06.2017 № 498-п «Об утверждении перечня профессий и специальностей среднего профессионального образования, наиболее востребованных, новых и перспективных в Ярославской области (топ-регион)» (в редакции от 12.03.2021 №92-п). В сегменте

выпускников, ориентированных на среднее профессиональное образование, прирост составил более 100% – с 17,2% (в 2019/2020 учебном году) до 37,4% (в 2022/2023 уч. году).

8.2. В сегменте выпускников, ориентированных на высшее образование, отмечается положительная динамика выбора дефицитных или наиболее востребованных в Ярославской области направлений подготовки и специальностей высшего образования (с 19% в 2020/2021 уч. году до 29,2% в 2022/2023 уч. году).

По сравнению с прошлым учебным годом (2021/2022) прирост выбравших наиболее востребованные в Ярославской области профессии составил 5% по каждому уровню.

9. Доля выпускников, осведомленных об инфраструктуре профориентационной помощи, выросла по сравнению с 2021/2022 учебным годом на 72% (с 20 до 34,4%).

10. По сравнению с прошлым годом, фиксируется значительное повышение средних значений практически всех составляющих интегрального показателя уровня готовности к профессиональному выбору. Старшеклассники продемонстрировали более высокую степень освоения понятийного аппарата (статус, профессиональная роль, вид деятельности и профессиональная сфера, профессия, специальность, квалификация, должность и т.п.), более высокую осведомленность о рынке труда и рынке профессий, а также более высокую осведомленность о рынке образования и акторов профориентации.

68% выпускников 11-х классов характеризуются высоким уровнем готовности к профессиональному выбору: они владеют необходимыми понятиями, осведомлены о рынке труда и рынке профессионального образования, владеют навыками проектирования профессионально-образовательной траектории.

11. Наибольшее количество участников мониторинга обучается в классах универсального профиля (31%). Он ориентирован, в первую очередь, на обучающихся, чей выбор выходит за рамки заданных образовательными стандартами профилей. В рамках универсального профиля обучающиеся выбирают учебные предметы на углубленном уровне как с учетом индивидуальных интересов, так и для углубления подготовки по учебным предметам к ЕГЭ.

В 2022/2023 учебном году отмечен прирост технологического (с 20,4 до 23%) и гуманитарного (с 15,8 до 19%) в основном за счёт снижения доли универсального профиля (с 37,2 до 31%).

12. Обобщение результатов мониторинга позволяет говорить о достижении позитивных эффектов региональной системы профессиональной ориентации и сопровождения профессионального самоопределения выпускников школ. Совместные усилия различных акторов профориентации (ГУ ЯО ЦПО и ПП «Ресурс», школы, образовательные организации высшего и среднего профессионального образования, учреждения дополнительного образования, молодежные и ППМС-центры, работодатели, ЦЗН и др.) способствуют формированию у школьников необходимых знаний и навыков для осуществления осознанного профессионального выбора.

6. ВЫЯВЛЕННЫЕ ПРОБЛЕМЫ

Результаты мониторинга позволяют выделить ряд основных проблем:

1. Структурное несоответствие профессионального выбора и потребностей регионального рынка труда в условиях новых требований к образованию можно зафиксировать как ключевую качественную проблему профессионального самоопределения выпускников и профориентационной работы в регионе.

2. Достаточно низкая динамика достижения согласованности профессиональных намерений выпускников и потребностей региональной экономики.

3. При наличии позитивных изменений, информированность выпускников общеобразовательных организаций о перспективах развития региона и рынке труда остается недостаточной.

4. Несмотря на существенный рост показателя уровня готовности к выбору профессии (на 41,7%). У трети выпускников продолжает оставаться несформированным навык построения профессионально-образовательной траектории; сохраняется недостаточное представление о взаимосвязи рынка труда и рынка образовательных услуг.

5. Сохраняется невысокая степень освоения и сформированности основных понятий в социально-трудовой сфере, а также понятий, характеризующих ситуацию изменений в контексте профессиональной деятельности, факторов выбора и их взаимосвязей.

6. Не сформировано представление выпускников об инфраструктуре профориентационной помощи, об организациях, оказывающих информационно-консультационную помощь по вопросам профессионального выбора. Только треть одиннадцатиклассников (34,4%) имеют представление о месте получения помощи по вопросам выбора профессии.

7. АДРЕСНЫЕ РЕКОМЕНДАЦИИ ДЛЯ ПРИНЯТИЯ УПРАВЛЕНЧЕСКИХ РЕШЕНИЙ

На основании проведённого анализа мониторинга профессиональных предпочтений, планов и уровня готовности старшеклассников общеобразовательных организаций Ярославской области 2022/2023 учебного года к профессиональному выбору (далее – мониторинг). В целях повышения уровня готовности к профессиональному выбору старшеклассников рекомендуем:

1. Руководителям органов местного самоуправления, осуществляющим управление в сфере образования:

1.1. Ознакомиться с результатами проведенного мониторинга и адресными рекомендациями. Срок – сентябрь 2023 года.

1.2. Ознакомить руководителей образовательных организаций с результатами проведенного мониторинга. Срок – сентябрь 2023 года.

1.3. Довести результаты проведенного мониторинга до заинтересованного местного сообщества, включая Координационные советы по профориентации. Срок – ноябрь 2023 года.

1.4. Продолжить работу по проработке партнерских моделей взаимодействия по профилям технической направленности. Срок – ноябрь 2023 года.

2. Руководителям общеобразовательных организаций:

2.1. Ознакомить Координаторов мониторинга и ответственных за профориентационную и воспитательную работу с результатами мониторинга и адресными рекомендациями по региону и муниципальным образованиям. Срок – сентябрь 2023 года.

2.2. С целью повышения показателя уровня готовности выпускников 9,11-х классов и осведомленности о приоритетных направлениях экономического развития и регионального рынка труда рекомендовать педагогическим работникам использовать постоянно обновляющуюся актуальную информацию по рынку труда в специально созданном на сайте государственного учреждения «Центр профессиональной ориентации и психологической поддержки «Ресурс» (далее – ГУ ЯО ЦПОиПП «Ресурс») в разделе для школьников [«Будущая работа или экономика Ярославии и рынок труда»](#), в том числе новые информационно-методические материалы, разработанные в 2023 году с учётом анализа результатов мониторинга рынка труда 2023 года:

– [ТОП-Регион 76. Каталог \(КАТАЛОГ - ТОП профессий и специальностей среднего профессионального образования, наиболее востребованных, перспективных и новых в Ярославской области – 2022\)](#)

– [Дефицитные или наиболее востребованные направления подготовки высшего образования в промышленности Ярославской области](#)

– [Дефицитные или наиболее востребованные в экономике Ярославской области направления подготовки высшего образования](#)

– [Анализ социально-экономической ситуации и рынка труда Ярославской области](#)

– [Постановление Правительства области от 12.03.2021г. № 92-п по ТОП-регион \(По результатам исследования рынка труда Ярославской области\)](#)

– [Наиболее востребованные профессии в Ярославской области ТОП-РЕГИОН Презентация](#)

– [Инвестиционная карта Ярославской области. Перспективные потребности в кадрах на 2021-2027 гг.](#)

– [Профориентационный паспорт территории опережающего социально-экономического развития Тутаевского МР](#)

– [Навигатор востребованных профессий на регистрируемом рынке труда Ярославской области 2022](#)

– [Аналитическая записка по регистрируемому \(текущему\) рынку труда Ярославской области – 2021](#)

2.3. Организовать целевую мотивационную работу по формированию классов с технологическим профилем в промышленных муниципальных образованиях, в том

числе, используя модели межшкольного сетевого взаимодействия и возможности (базу) дополнительного образования технической направленности.

3. ГУ ЯО ЦПОиПП «Ресурс»:

3.1. Обеспечить проведение мониторинга профессиональных предпочтений в 2023/2024 учебном году сплошным образом, с охватом всех выпускников 9 и 11 классов общеобразовательных организаций Ярославской области (не менее 95%). Срок – март 2024 года.

3.2. Провести семинар-совещание по результатам проведенного мониторинга с Координаторами Мониторинга в соответствии с Регламентом проведения мониторинга профессиональных предпочтений, профессиональных планов и уровня готовности к профессиональному выбору старшеклассников, обучающихся в общеобразовательных организациях Ярославской области (Утвержден приказом департамента образования Ярославской области от 17.03.2023 № 150/01-03 «О внесении изменений в приказ департамента образования Ярославской области от 31.12.2019 №-493/01-03) Положения о мониторинге системы работы по самоопределению и профессиональной ориентации обучающихся общеобразовательных организаций Ярославской области» и ответственными за профориентационную и воспитательную работу в органах местного самоуправления, осуществляющих управление в сфере образования и общеобразовательных организациях. Срок – октябрь 2023 года.

3.3. Актуализировать ТОП-Регион 76. Каталог (КАТАЛОГ - ТОП профессий и специальностей среднего профессионального образования, наиболее востребованных, перспективных и новых в Ярославской области). Срок – декабрь 2023 года.

3.4. Совместно с органами местного самоуправления, осуществляющими управление в сфере образования и Администрацией городского округа г. Рыбинск разработать Профориентационный Паспорт городского округа г. Рыбинск. Срок – декабрь 2024 года.

3.5. Актуализировать комплект информационно-методических материалов краткосрочной региональной программы «Профориентационный минимум» для старшеклассников по Целевому Модулю «Экономика региона и рынок труда». Срок – декабрь 2024 года.

8. РЕАЛИЗАЦИЯ АДРЕСНЫХ РЕКОМЕНДАЦИЙ, ПОДГОТОВЛЕННЫХ НА ОСНОВАНИИ ПРОВЕДЕННОГО АНАЛИЗА МОНИТОРИНГА ПРОФЕССИОНАЛЬНЫХ ПРЕДПОЧТЕНИЙ, ПЛАНОВ И УРОВНЯ ГОТОВНОСТИ СТАРШЕКЛАССНИКОВ ОБЩЕОБРАЗОВАТЕЛЬНЫХ ОРГАНИЗАЦИЙ ЯРОСЛАВСКОЙ ОБЛАСТИ К ПРОФЕССИОНАЛЬНОМУ ВЫБОРУ 2021/2022 УЧЕБНОГО ГОДА

№ п/п	Мероприятие	Сроки исполнения	Результат: документ, ссылка на документ
1.Руководителям органов местного самоуправления, осуществляющим управление в сфере образования:			
1.1.	Ознакомиться с результатами проведенного мониторинга и адресными рекомендациями.	сентябрь 2022 года.	<p>Письмом департамента образования от 21.07.2022 №ИХ.24-6275/22 «О результатах мониторинга профессиональных предпочтений, планов и уровня готовности к профессиональному выбору старшеклассников» (далее Мониторинг) направлен пакет информационно-аналитических материалов по итогам мониторинга для ознакомления, принятия управленческих решений и использования при организации и проведении работы по самоопределению и профессиональной ориентации обучающихся:</p> <ul style="list-style-type: none"> - Аналитическая справка о состоянии профессиональных предпочтений, профессиональных планов и уровня готовности к профессиональному выбору старшеклассников Ярославской области 2021-2022 уч. г. Основное образование. (Приложение № 1. Основное общее образование); - Презентация «Состояние профессиональных предпочтений, планов и уровня готовности к профессиональному выбору старшеклассников общеобразовательных организаций Ярославской области по результатам мониторинга 2021/2022 уч. года. (Приложение № 2. Основное общее образование); - Аналитическая справка о состоянии профессиональных предпочтений, профессиональных планов и уровня готовности к профессиональному выбору старшеклассников Ярославской области 2021-2022 уч. г. Среднее образование. (Приложение № 1. Среднее общее образование); - Презентация «Состояние профессиональных предпочтений, планов

№ п/п	Мероприятие	Сроки исполнения	Результат: документ, ссылка на документ
			<p>и уровня готовности к профессиональному выбору старшеклассников общеобразовательных организаций Ярославской области по результатам мониторинга 2021/2022 уч. года (Приложение № 2. Среднее общее образование).</p> <p>- Презентации о состоянии профессиональных предпочтений, профессиональных планов и уровня готовности к профессиональному выбору старшеклассников общеобразовательных организаций 2021/2022 уч. г. в разрезе муниципальных образований.</p>
1.2	Ознакомить руководителей образовательных организаций с результатами проведенного мониторинга.	сентябрь 2022 года	<p>Письмом департамента образования от 21.07.2022 №ИХ.24-6275/22 «О результатах мониторинга профессиональных предпочтений, планов и уровня готовности к профессиональному выбору старшеклассников» направлен пакет информационно-аналитических материалов по итогам мониторинга для ознакомления, принятия управленческих решений и использования при организации и проведении работы по самоопределению и профессиональной ориентации обучающихся:</p> <p>- Аналитическая справка о состоянии профессиональных предпочтений, профессиональных планов и уровня готовности к профессиональному выбору старшеклассников Ярославской области 2021-2022 уч. г. Основное образование. (Приложение № 1. Основное общее образование);</p> <p>- Презентация «Состояние профессиональных предпочтений, планов и уровня готовности к профессиональному выбору старшеклассников общеобразовательных организаций Ярославской области по результатам мониторинга 2021/2022 уч. года. (Приложение № 2. Основное общее образование);</p> <p>- Аналитическая справка о состоянии профессиональных предпочтений, профессиональных планов и уровня готовности к профессиональному выбору старшеклассников Ярославской области 2021-2022 уч. г. Среднее образование. (Приложение № 1. Среднее общее образование);</p> <p>- Презентация «Состояние профессиональных предпочтений, планов и уровня готовности к профессиональному выбору старшеклассников общеобразовательных организаций Ярославской области по результатам мониторинга 2021/2022 уч. года (Приложение № 2. Среднее общее образование).</p>

№ п/п	Мероприятие	Сроки исполнения	Результат: документ, ссылка на документ
			<p>образование). - Презентации о состоянии профессиональных предпочтений, профессиональных планов и уровня готовности к профессиональному выбору старшеклассников общеобразовательных организаций 2021/2022 уч. г. в разрезе муниципальных образований.</p>
1.3	Довести результаты проведенного мониторинга до заинтересованного местного сообщества, включая Координационные советы по профориентации.	ноябрь 2022 года	Презентован макет Профориентационного Паспорта
1.4	Организовать работу по проработке партнерских моделей взаимодействия по профилям технической направленности.	ноябрь 2022 года	Организована работа по проработке партнерских моделей взаимодействия по профилям технической направленности. Заключены партнерские договоры.

2. Руководителям общеобразовательных организаций:

2.1.	Ознакомить Координаторов мониторинга и ответственных за профориентационную и воспитательную работу с результатами мониторинга и адресными рекомендациями.	сентябрь 2022 года	<p>Письмом департамента образования от 21.07.2022 №ИХ.24-6275/22 «О результатах мониторинга профессиональных предпочтений, планов и уровня готовности к профессиональному выбору старшеклассников» (далее Мониторинг) направлен пакет информационно-аналитических материалов по итогам мониторинга для ознакомления, принятия управленческих решений и использования при организации и проведении работы по самоопределению и профессиональной ориентации обучающихся:</p> <ul style="list-style-type: none"> - Аналитическая справка о состоянии профессиональных предпочтений, профессиональных планов и уровня готовности к профессиональному выбору старшеклассников Ярославской области 2021-2022 уч. г. Основное образование. (Приложение № 1. Основное общее образование); - Презентация «Состояние профессиональных предпочтений, планов и уровня готовности к профессиональному выбору старшеклассников общеобразовательных организаций Ярославской области по результатам
------	---	--------------------	---

№ п/п	Мероприятие	Сроки исполнения	Результат: документ, ссылка на документ
			<p>мониторинга 2021/2022 уч. года. (Приложение № 2. Основное общее образование);</p> <ul style="list-style-type: none"> - Аналитическая справка о состоянии профессиональных предпочтений, профессиональных планов и уровня готовности к профессиональному выбору старшеклассников Ярославской области 2021-2022 уч. г. Среднее образование. (Приложение № 1. Среднее общее образование); - Презентация «Состояние профессиональных предпочтений, планов и уровня готовности к профессиональному выбору старшеклассников общеобразовательных организаций Ярославской области по результатам мониторинга 2021/2022 уч. года (Приложение № 2. Среднее общее образование). - Презентации о состоянии профессиональных предпочтений, профессиональных планов и уровня готовности к профессиональному выбору старшеклассников общеобразовательных организаций 2021/2022 уч. г. в разрезе муниципальных образований.
2.2.	<p>С целью повышения показателя уровня готовности выпускников 9,11-х классов и осведомленности о приоритетных направлениях экономического развития и регионального рынка труда рекомендовать педагогическим работникам использовать постоянно обновляющуюся актуальную информацию по рынку труда в специально созданном на сайте государственного учреждения «Центр профессиональной ориентации и психологической поддержки «Ресурс» (далее – ГУ ЯО ЦПО и ПП «Ресурс») в разделе для школьников «Будущая работа или экономика Ярославии и рынок труда», в том числе новые информационно-методические материалы, разработанные в 2022 году с</p>	В течение года	<p>По результатам Мониторинга разработаны адресные рекомендации для педагогов. Выделены в целевой раздел (смотреть содержание) и представлены в Аналитических справках и презентациях по уровням общего образования:</p> <p>Аналитическая справка о состоянии профессиональных предпочтений, профессиональных планов и уровня готовности к профессиональному выбору старшеклассников Ярославской области 2021-2022 уч. г. Основное образование. (Приложение № 1. Основное общее образование);</p> <ul style="list-style-type: none"> - Презентация «Состояние профессиональных предпочтений, планов и уровня готовности к профессиональному выбору старшеклассников общеобразовательных организаций Ярославской области по результатам мониторинга 2021/2022 уч. года. (Приложение № 2. Основное общее образование); - Аналитическая справка о состоянии профессиональных предпочтений, профессиональных планов и уровня готовности к профессиональному выбору старшеклассников Ярославской области 2021-2022 уч. г. Среднее образование. (Приложение № 1. Среднее общее образование);

№ п/п	Мероприятие	Сроки исполнения	Результат: документ, ссылка на документ
	<p>учётом анализа результатов мониторинга 2021/2022 года:</p> <ul style="list-style-type: none"> - ТОП-Регион 76. Каталог (КАТАЛОГ - ТОП профессий и специальностей среднего профессионального образования, наиболее востребованных, перспективных и новых в Ярославской области – 2022) - Анализ социально-экономической ситуации и рынка труда Ярославской области - Постановление Правительства области от 12.03.2021г. № 92-п по ТОП-регион (По результатам исследования рынка труда Ярославской области) - Наиболее востребованные профессии в Ярославской области ТОП-РЕГИОН 2021 Презентация - Инвестиционная карта Ярославской области. Перспективные потребности в кадрах на 2021-2027 гг. - Аналитическая записка по регистрируемому (текущему) рынку труда Ярославской области – 2021 		<p>- Презентация «Состояние профессиональных предпочтений, планов и уровня готовности к профессиональному выбору старшеклассников общеобразовательных организаций Ярославской области по результатам мониторинга 2021/2022 уч. года (Приложение № 2. Среднее общее образование)</p> <p>С педагогическими работниками проведены рабочие совещания и методические консультации, в том числе по использованию информационно-методических материалов по рынку труда Ярославской области.</p>
3. ГУ ЯО ЦПО и ПП «Ресурс»:			
3.1.	Обеспечить проведение мониторинга профессиональных предпочтений в 2022/2023 учебном году сплошным образом, с охватом всех выпускников 9 и 11 классов общеобразовательных организаций Ярославской области (не	март 2023 года	Проведена подготовительная и организационная работа по проведению мониторинга профессиональных предпочтений, профессиональных планов и уровня готовности к профессиональному выбору старшеклассников, обучающихся в общеобразовательных организациях Ярославской области в 2022//2023 учебном году (далее Мониторинг) на ГИС «Образование-76», модуль «Диагностика».«ЕТ:Мониторинг») с

№ п/п	Мероприятие	Сроки исполнения	Результат: документ, ссылка на документ
	менее 90%).		использованием программного обеспечения подсистемы «АСИОУ» в ходе проведения Мониторинга. Подготовлено письмо _исходящее_ ИХ. 24-2084/22 от 18.11.2022 «О проведении мониторинга». Выставлено на сайт Центра: https://disk.yandex.ru/i/Q8G7Tu9OymQchg Организован и проведен Мониторинг. Всего в Мониторинге приняли участие 11400 обучающихся 9-х классов из 316 школ и 4589 обучающихся 11-х классов из 216 школ всех МР и городов Ярославской области.
3.2.	Провести семинар-совещание по результатам проведенного мониторинга с Координаторами Мониторинга в соответствии с Регламентом проведения мониторинга профессиональных предпочтений, профессиональных планов и уровня готовности к профессиональному выбору старшеклассников, обучающихся в общеобразовательных организациях Ярославской области (Утвержден приказом департамента образования Ярославской области от 31.12.2019 № 493/01-03 «Об утверждении Положения о мониторинге системы работы по самоопределению и профессиональной ориентации обучающихся общеобразовательных организаций Ярославской области» и ответственными за профориентационную и воспитательную работу в органах местного самоуправления, осуществляющих управление в сфере образования и общеобразовательных организациях.	октябрь 2022 года	В 4 квартале 2022 года в соответствии с письмом департамента образования Ярославской области от 18.11.2022, ИХ.24-2084/2022 «О проведении Мониторинга»: 1. Подготовлен и проведен семинар-совещание с ответственными за профориентационную работу в МОУО по теме «Ключевые результаты мониторинга профессиональных предпочтений, планов и уровня готовности к профессиональному выбору старшеклассников общеобразовательных организаций Ярославской области в 2021/2022 учебном году. Запуск Мониторинга 2022/2023». В семинаре-совещании приняли участие все МР и городские округа Ярославской области. Всего 40 человек. Обсуждены основные тенденции и ключевые проблемы профессионального выбора старшеклассников общеобразовательных организаций. Специфика по двум уровням – ООО и СОО. Материалы семинара – совещания направлены в органы местного самоуправления, осуществляющие управление в сфере образованием; ответственным за проведение Мониторинга, выставлены на сайт ГУ ЯО ЦПО и ПП «Ресурс» https://disk.yandex.ru/i/jjujja79MXQkNw Презентация от 22.11.2022 2. Проведены рабочие совещания (консультации) по доведению результатов мониторинга по городским округам, муниципальным районам на основе подготовленных презентаций по 20 территориям Ярославской области и аналитических таблиц с показателями мониторинга (в том числе

№ п/п	Мероприятие	Сроки исполнения	Результат: документ, ссылка на документ
			<p>в разрезе школ.) Материалы направлены в МОУО, ответственным за профориентационную работу, а также ответственным за проведение Мониторинга и выставлены на сайт ГУ ЯО ЦПО и ПП «Ресурс» Региональный уровень Муниципальный уровень (индивидуальный для каждого МР/ГО) Пакет документов с адресными рекомендациями по Мониторингу Запуск мониторинга 2022-2023 уч. г. 3. Подготовлен вопрос «О совершенствовании механизмов управления по самоопределению и профориентационной работе в МО Ярославской области». на семинар-совещание «Ключевые направления профориентационной работы 2022/2023 учебный год». С ответственными за профориентационную работу в МО Ярославской области обсуждена, выявленная по результатам мониторинга профессиональных предпочтений, планов и уровня готовности к профессиональному выбору старшеклассников общеобразовательных организаций Ярославской области устойчивая проблема структурного несоответствия профессионального выбора и потребностей регионального рынка труда. Даны рекомендации по постановке работы на территориях с целью снижения уровня вышеуказанной проблемы. Проведена презентация инновационной управленческой разработки Лаборатории – макета Профориентационного паспорта (ПроФИПаспорт) территории опережающего социально-экономического развития (ТОСЭР Тутаевский МР). По результатам семинара-совещания в составе Пакета материалов участникам направлен также макет ПроФИПаспорта.</p>
3.3.	Разработать пакет материалов и навигационную схему для старшеклассников о предмете профориентации и структурах (агентах), оказывающих помощь в выборе профессии на территории Ярославской области.	декабрь 2022 года	Доступен на платформе проекта «Билет в будущее» (Параллельно разработчиками проекта).
3.4.	Разработать комплект информационно-	декабрь	Разработан комплект информационно- методических материалов

№ п/п	Мероприятие	Сроки исполнения	Результат: документ, ссылка на документ
	методических материалов краткосрочной региональной программы «Профориентационный минимум» для старшеклассников по Целевому Модулю «Экономика региона и рынок труда»	2022 года	краткосрочной региональной программы «Профориентационный минимум» для старшеклассников по Целевому Модулю «Экономика региона и рынок труда». https://disk.yandex.ru/i/LR69BGf8-U85Ag
3.5.	Разработать макет Профориентационных Паспортов муниципальных районов.	декабрь 2022 года.	Разработан макета профориентационного паспорта территории опережающего социально-экономического развития (отработка макета на примере Тутаевского МР ЯО) Профориентационный Паспорта ПроФИПаспорт в Тутаевского МР ЯО выставлен на сайт ГУ ЯО ЦПО и ПП «Ресурс»: https://disk.yandex.ru/i/S0-8s4WOhGgsKg
3.6.	Совместно с органами местного самоуправления, осуществляющими управление в сфере образования и Администрациями МР разработать Профориентационные Паспорта территорий опережающего социально-экономического развития (ТОСЭР): Тутаевский, Ростовский и Гаврилов-Ямский МР. Срок – до 01.12. 2023 год.	декабрь 2023 года	В работе. Результат будет в соответствии со сроками.
3.7.	Актуализировать информационно-методические материалы по направлению «Экономика региона и рынок труда Ярославской области».	декабрь 2022 года	Актуализированы информационно-методические материалы по направлению «Экономика региона и рынок труда Ярославской области»: Разработан Каталог «ТОП наиболее востребованных, перспективных и новых профессий и специальностей СПО в Ярославской области. Каталог «Топ-регион.76» выставлен на сайт ГУ ЯО ЦПО и ПП «Ресурс» https://disk.yandex.ru/i/FRqQPoetoPyliQ Разработан Навигатор востребованных профессий. Навигатор востребованных профессий – это, своего рода, путеводитель по рынку труда и наиболее востребованным профессиям на регистрируемом рынке труда городов и муниципальных районов Ярославской области. Навигатор востребованных профессий на регистрируемом рынке труда ЯО 2022 размещен на сайте ГУ ЯО ЦПО и ПП «Ресурс»

№ п/п	Мероприятие	Сроки исполнения	Результат: документ, ссылка на документ
			<p data-bbox="1066 248 1608 277">https://disk.yandex.ru/i/drAtKpkDfx68yQ</p> <p data-bbox="1066 284 2098 539">Буклет «Вести с рынка труда Ярославской области: Дефицитные и наиболее востребованные на региональном рынке труда специальности и направления подготовки высшего образования» предназначен для старшеклассников Ярославской области. Будет использован также преподавателями для практических занятий при реализации профориентационных программ. Буклет напечатан тиражом 50 экз. и выставлен на сайт ГУ ЯО ЦПО и ПП «Ресурс»</p> <p data-bbox="1066 545 1621 574">https://disk.yandex.ru/i/eFe1HUgQhd7BrA</p>

9. АДРЕСНЫЕ РЕКОМЕНДАЦИИ ДЛЯ ПЕДАГОГОВ ОБЩЕОБРАЗОВАТЕЛЬНЫХ ОРГАНИЗАЦИЙ

В целом, анализ мотивационных ориентаций выпускников при выборе профессии позволяет определить ряд основных направлений для совершенствования профориентационной работы в регионе:

- продолжить работу по формированию осознанной системы мотивации профессионального выбора, включающей в себя оптимальный баланс внутренних и внешних мотивов выбора;
- при сопровождении профессионального самоопределения обучающихся вечерних, основных сменных школ необходимо акцентировать внимание на вопросах отдаленных перспектив выбираемой профессии, ее возможных трансформаций, а также на вопросах рынка труда и особенностях актуальной и перспективной востребованности специалистов различного профиля;
- в профориентационной работе с выпускниками Любимского, Борисоглебского и Ростовского муниципальных районов требуется акцентирование на вопросах рынка труда и трудоустройства;
- при сопровождении профессионального выбора выпускников Большесельского, Любимского, Некоузского и Пошехонского муниципальных районов необходимо расширение критериев оценки профессий, включение в них вопросов изменчивости рынка труда и трансформации современных профессий.

Обобщение представленных данных об особенностях профессионального поля выбора выпускников позволяет сформулировать основные направления профориентационной работы:

- обеспечивать формирование у обучающихся базовых понятий социально-трудовой сферы – статус в профессиональной деятельности, профессиональная группа, вид экономической деятельности. Адекватное понимание данных категорий может стать альтернативной отправной точкой для осуществления профессионального выбора, наряду с традиционным отталкиванием от диагностики интересов и способностей. Акцентирование этой работы наиболее уместно и эффективно при работе с выпускниками вечерних, открытых сменных школ;
- обеспечить активное взаимодействие выпускников школ с представителями различных профессий;
- раскрытие для обучающихся сущности предпринимательской деятельности, ее отличий от наемного труда;
- продолжение работы по увеличению привлекательности для выпускников таких стратегически важных сфер для региона как энергетика, строительство, промышленность, сельское хозяйство, транспорт;
- продолжить работу по повышению привлекательности для старшеклассников инженерных специальностей. Особенно продуктивна эта работа будет с обучающимися городских больших школ, гимназий, лицеев и школ с углубленным изучением отдельных предметов.

Анализ образовательных ориентаций выпускников позволяет определить важные направления профориентационной работы:

- обеспечить формирование у выпускников набора альтернативных образовательных треков, включающих в себя различные варианты получения желаемой специальности на нескольких уровнях образования (школа-ВО; школа-СПО-ВО; школа-трудоустройство-СПО; школа-трудоустройство-ВО и т.п.);
- обеспечить расширение представлений о спектре профессий и специальностей на уровне СПО и повышение их привлекательности. Особенно актуальна работа по формированию привлекательности для выпускников профессий из списка ТОП-регион. Соответственно, упор сделать в тех муниципальных районах, где выпускники в большей степени ориентируются на СПО. В разрезе типов общеобразовательных организаций особенно актуальна эта работа с выпускниками городских малых, вечерних, открытых сменных и сельских школ;
- формирование устойчивого и четкого понимания выпускниками имеющихся форм обучения и условий получения образования (бюджет, платная основа, договор, целевое направление).