



**Муниципальное общеобразовательное
учреждение средняя
общеобразовательная школа №11 имени
С.К. Костина**

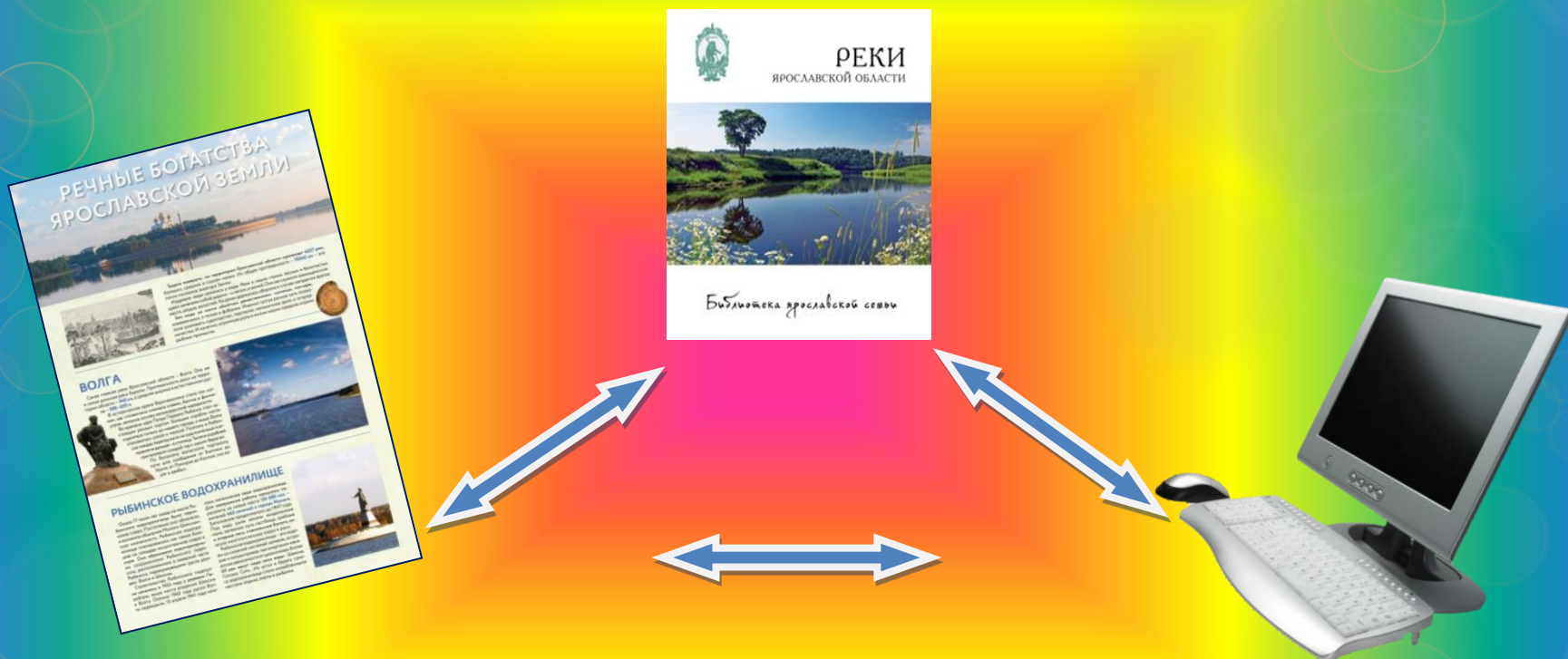
**Чтение: от стендовой
выставки к книжной серии.**

**Творческий проект продвижения краеведческой
книги в образовательном пространстве школы**

**Передбогова Наталья Павловна, зав.
библиотекой МОУ СОШ №11 г. Рыбинска**

Рыбинск, 2019

**«Ребенок воспитывается разными случайностями, его окружающими.
Педагогика должна дать направление этим случайностям».**
В. Ф. Одоевский



**От созерцания, пассивного запоминания информации – к
краеведческой книге,
от игры – к активной познавательной деятельности**



Библиотека ярославской семьи

Природа Ярославского края



СМОТРИМ! СЛУШАЕМ! ЧИТАЕМ!



Знакомимся с Ярославской землей



ЯРОСЛАВСКАЯ ОБЛАСТЬ



Ярославская область расположена на северо-восточной части России, граничит с областями соседней 36,2 тыс. км. В ее территории область относится к бассейну одной из крупнейших рек России — Волге, соединяющей регионы Байкальского, Восточного, Центрального и Южного регионов, и простирается на территории области — 340 км.

На территории современной Ярославской области находилось 17 городов и около тысячи тысяч населения, население, что было связано с тем, что в древности Ярославская область, лесу, лесу, лесу, лесу.

Ярославль — один из старейших русских городов, основанный в 1010 году Ярославом Владимировичем. В 1010 году Ярослав Владимирович основал Ярославль, который стал центром Ярославской области. В 1010 году Ярослав Владимирович основал Ярославль, который стал центром Ярославской области.

Ярославль — второй по величине город Ярославской области. Впервые упоминается в летописях в 1010 году. В 1010 году Ярослав Владимирович основал Ярославль, который стал центром Ярославской области.

Ярославль — самый крупный город Ярославской области. Впервые упоминается в летописях в 1010 году. В 1010 году Ярослав Владимирович основал Ярославль, который стал центром Ярославской области.

Ярославль — самый крупный город Ярославской области. Впервые упоминается в летописях в 1010 году. В 1010 году Ярослав Владимирович основал Ярославль, который стал центром Ярославской области.

Ярославль — самый крупный город Ярославской области. Впервые упоминается в летописях в 1010 году. В 1010 году Ярослав Владимирович основал Ярославль, который стал центром Ярославской области.

Ярославль — самый крупный город Ярославской области. Впервые упоминается в летописях в 1010 году. В 1010 году Ярослав Владимирович основал Ярославль, который стал центром Ярославской области.

Ярославль — самый крупный город Ярославской области. Впервые упоминается в летописях в 1010 году. В 1010 году Ярослав Владимирович основал Ярославль, который стал центром Ярославской области.

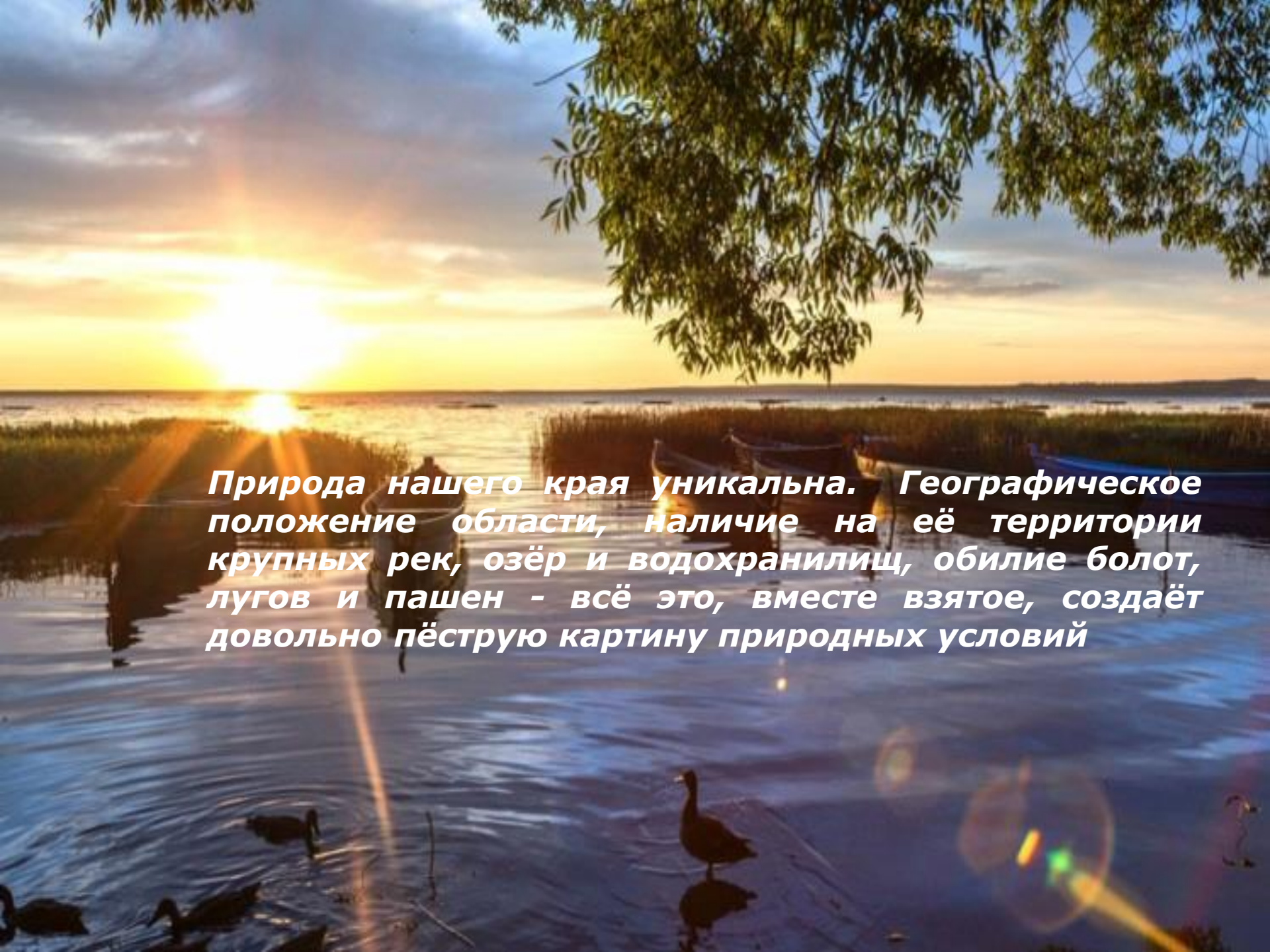
Ярославль — самый крупный город Ярославской области. Впервые упоминается в летописях в 1010 году. В 1010 году Ярослав Владимирович основал Ярославль, который стал центром Ярославской области.

Ярославль — самый крупный город Ярославской области. Впервые упоминается в летописях в 1010 году. В 1010 году Ярослав Владимирович основал Ярославль, который стал центром Ярославской области.



Карта Ярославской области

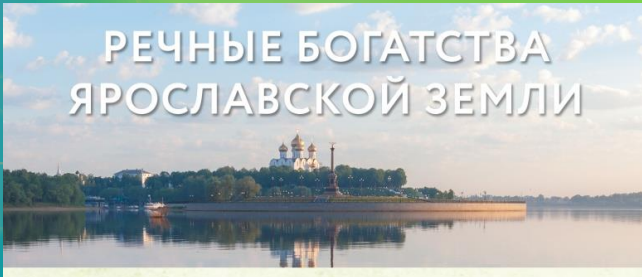
звуковая реклама

A serene landscape photograph capturing a sunset over a calm body of water. The sun is a bright, glowing orb on the horizon, casting a long, shimmering path of light across the water's surface. The sky is a mix of soft oranges, yellows, and blues, with wispy clouds catching the low light. In the foreground, several dark silhouettes of swans are scattered across the water, some standing and others swimming. A dense line of tall reeds or grasses grows along the shoreline in the middle ground. The upper right corner of the frame is framed by the delicate, green leaves of a tree branch hanging down. The overall mood is peaceful and picturesque.

Природа нашего края уникальна. Географическое положение области, наличие на её территории крупных рек, озёр и водохранилищ, обилие болот, лугов и пашен - всё это, вместе взятое, создаёт довольно пёструю картину природных условий

Информационные стенды

РЕЧНЫЕ БОГАТСТВА ЯРОСЛАВСКОЙ ЗЕМЛИ



Трудно поверить: по территории Ярославской области протекает 4327 рек, больших, средних и совсем малых. Их общая протяженность – 19340 км – это почти половина экватора Земли.

Издавна люди селились у воды. Реки в наших глухих лесных и болотистых краях занимали собой дороги – и летом, и зимой. Они же служили границами княжеств, уездов, волостей. На реках держалась оборона в случае нападения врагов. Без воды не могли обойтись ремесленники: кузнецы, гончары, кожевники, а позже и фабрики. Именно густая речная сеть позволила развивать судоходство, торговлю, мельничное дело и огородничество. И конечно, огромную роль в жизни наших предков играли рыбные промыслы.



ВОЛГА

Самая главная река Ярославской области – Волга. Она же и самая длинная река Европы. Протяженность реки на территории области – 340 км, а средняя ширина в естественном русле – 500–650 м.



В историческое время Верхневолжье стало тем котлом, где сплелись племена славян, балтов и финно-угров, заложив основу великорусской народности.

Во времена царя Петра Первого Рыбинск стал настоящим речным портком. Большие корабли могли подняться только до нашего города, а выше Волга становилась узкой и мелкой. Поэтому в Рыбинске товары перегружали на суда поменьше и отправляли дальше – в столицу. Теснотой кораблей прижимали каждый год к нашим берегам.

По Великому волжскому торговому пути шло сообщение от Балтики до Урала, от Покрова до Каспия, из варяг в арабы.



РЫБИНСКОЕ ВОДОХРАНИЛИЩЕ

Около 17 тысяч лет назад на месте Рыбинского водохранилища было ледниковое озеро. Постепенно оно обмелело, и возникла обширная Молого-Шекснинская низменность. Рыбинское водохранилище планировалось как самое большое по площади искусственное озеро в мире. Оно образовано водоподпорными сооружениями Рыбинского гидроузла, расположенного в северной части Рыбинска, перекрывающими русла двух рек: Волги и Шексны.

Строительство Рыбинского гидроузла началось в 1935 году у деревни Перевормы, выше места впадения Шексны в Волгу. Осенью 1940 года русло Волги перекрыли, 13 апреля 1941 года нача-

лось наполнение чаши водохранилища. Для завершения работы пришлось переселить на новые места 138 000 чж. – жителей 663 селений и города Молога. Заполнение продолжалось до 1947 года. Тогда воду ушли авиации: возделанные поля, залитые луга, пастбища, грибные и ягодные леса, покосенные болота, исчезли многочисленные озера и реки.

Рыбинское водохранилище – это водоем со сложной системой заливов, островов и полуостровов, чья очертанная меняются зависимости от уровня воды. Более 60 рек несут сюда свои воды: Шексна, Согожа, Сить. Их устья и берега самого водохранилища стали излюбленными местами отдыха, охоты и рыбалки.



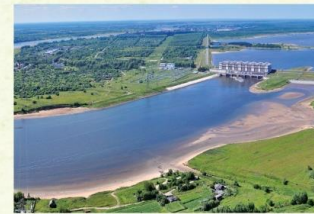
РЕЧНЫЕ БОГАТСТВА ЯРОСЛАВСКОЙ ЗЕМЛИ



ШЕКСНА

«После Волги самое важное значение имеет река Шексна, служащая началом так называемой Мариинской системы водных сообщений... Постоянная глубина реки и отсутствие отелей... несмотря на значительность изгибов Шексны и быстроту её течения, сделали эту реку главнейшим путем судоходства из Рыбинска в Петербург», – сообщил «Список населенных мест» Ярославской губернии в 1865 году.

Сейчас Шексню называют «исчезнувшей рекой». До середины XX века она имела длину почти 400 км. Была сильной, скаменной, с быстротой на перекатах, с изобилием половодий. Заливаемые берега изобильно покрывались лугами. Были и густые леса – они стояли выше уровня разливов. Но водохранилища изменили реку до неузнаваемости.



КОТОРОСЛЬ

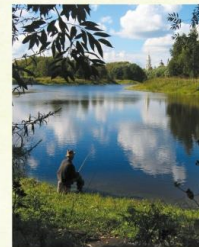
По своей роли в истории Ярославского края Которосль может претендовать на второе место после Волги. В пределах области это самый крупный и многоводный приток великой русской реки. Образуется в результате слияния рек Вежсы и Устьи. Ее длина – 132 км. В XVIII–XIX веках колебалась от 25 до 60 м, глубина 1,5–3 м. В XVIII–XIX веках река использовалась для судоходства на всем протяжении. Весной по ней шли целые караваны.

В настоящее время в Ярославле через Которосль переброшено четыре автомобильных и два железнодорожных моста. Ближе к слиянию с Волгой на реке находится несколько островов. Из них Дананский остров превращен в городской парк культуры и отдыха.

ЧЕРЁМУХА (ЧЕРЕМХА)

Река Черёмуха – правый приток Волги, вытекает из Варгавского торфяного массива Большесельского района, течет на северо-запад и впадает в Волгу в пределах города Рыбинска. Общая длина реки – 73,7 км, в границах Рыбинского района – 34 км.

Берега Черёмухи густо заселены. На них расположилось свыше 60 населенных пунктов, детские лагеря-зданья и знаменитый на всю Россию санаторий им. В. В. Воровского для больных с сердечно-сосудистыми заболеваниями.



СИТЬ

До создания Рыбинского водохранилища была правым притоком реки Молога. Длина – 159 км. Крупнейшие притоки – Болотея, Вереса.

На Сить в 1238 г. состоялась битва между татаро-монголами и войском князя Юрия Всеволодовича, вошедшая в историю как битва на реке Сить.



Книга



РЕКИ
ЯРОСЛАВСКОЙ ОБЛАСТИ



Библиотека ярославской семьи

звуковая реклама

Информационные стенды

ОЗЁРА, ПРУДЫ, БОЛОТА ЯРОСЛАВСКОЙ ОБЛАСТИ

В Ярославской области расположено более 80 крупных озёр. По давнейшему большинству из них возникло около 10-12 тысяч лет назад в результате таяния ледников в конце последнего (Валдайского) оледенения. Тогда территория области на треть оказалась покрыта холодными озёрами. Наиболее крупные располагались в современных низинах Ростовской, Молого-Шекснинской и Костромской. Эти огромные водоёмы исчезли. В XX веке в области стали появляться водоёмы искусственного происхождения, называемые озёрами.

Сейчас большинство озёр люди используют для отдыха, охоты, рыбалки и занятий водными видами спорта.



НЕРО

Другие названия: Ростовское озеро, Кама. Площадь – около 5170 га. Глубина средняя – 1,3 м, максимальная – до 3,6 м.

В южной части Ярославской области среди обширной Ростовской низменности раскинулось самое крупное из ярославских озёр – Неро, одно из старейших на русской равнине. Ученые полагают, что возникло оно около полутора тысяч лет назад. Первые люди в окрестностях Неро появились около шести тысяч лет назад. Предположительно, в IX веке к озеру пришли восточные славяне, основавшие на его западном берегу город Ростов. Неро – настоящий рыболовный рай. Более всего рыбалки ценят местную щуку. Много здесь леща, густеры, плотвы, красноперки, окуня, карася и ещё именитого «хозяина». Как тут не вспомнить старинную повесть «Ю Еришевиче, сын Шетиников», действие которой разворачивается на озере Неро.

ПЛЕЩЕЕВО

Другие названия: Ключице-озеро, Ключице, Плещее, Плещино, Переславское. Площадь – около 3100 га. Глубина средняя – 11,2 м, максимальная – до 25 м.

Второе по величине озеро в Ярославской области находится в Переславском районе. Возраст его насчитывает около тридцати тысяч лет. Тайна его происхождения до сих пор не разгадана учеными. Одно считают, что озеро Плещеево появилось после таяния ледников, другое, что его котловина образовалась в результате провала подземных пустот, которому поклонились наши предки – жемчужины – перенос и слава. Он считался целебным, жители города и окрестных деревень просили его излечить от болезней и недугов.

В 1688–1693 годах на берегах Плещеева озера подалу жил молодой российский царь Пётр I. Здесь он строил свою личную флотилию, которая положила начало русской флоте.



которому поклонились наши предки – жемчужины – перенос и слава. Он считался целебным, жители города и окрестных деревень просили его излечить от болезней и недугов.



ОЗЁРА, ПРУДЫ, БОЛОТА ЯРОСЛАВСКОЙ ОБЛАСТИ

ПРУДЫ

Пруды и карьеры отличаются от озёр не только размерами (как правило, они меньше по площади) и тем, что созданы человеком. Пруды сооружались не только в деревнях, но и в дворянских усадьбах, обычно в парках. Их устраивали как для декорирования, так и для более прозаических целей: разведения рыбы, осушения местности, установки мельниц.



ИНСКИЙ ПРУД

В парке росли редкие деревья, заказанные за границей, а также был устроен пруд с небольшой лужайкой, заставленной прекрасной особой парадной порочкой. Берега соединяет сохранившийся с начала XX века каменный мостик с живописной ажурной решёткой из чугуна.

В наши дни он является одной из главных достопримечательностей парка и местом для фотосъёмки отдыхающих.



БОЛОТА

В области насчитывается около 5% всей территории, более заболочен север, северо-запад и юг региона – Переславский, Рыбинский, Тутаевский, Некоузский и Переславский районы. Крупные болота расположены также в Бологовском, Угличском и Мышкинском районах.

Болота имеют огромное значение для регулирования уровня грунтовых вод, окрестных территорий и служат источником многих рек.



Книга



звуковая реклама

Информационные стенды

РАСТИТЕЛЬНЫЙ МИР ЯРОСЛАВСКОЙ ОБЛАСТИ

Природа Ярославского края радует взор удивительно разнообразными пейзажами. Невысокие холмы чередуются с болотистыми низинами. На равнинах – возделанные поля и цветущие луга. И где бы мы ни оказались, непременно увидим леса. Это может быть таинственный глухой ельник или богатый ягодой сосняк, светлая березовая роща или благородная дубрава. В общей сложности, на территории Ярославской области выявлено более тысячи видов высших диорастущих растений. Наиболее разнообразны у нас травянистые растения – 95 % всех видов, и лишь 5 % видового разнообразия составляют деревья, кустарники и кустарнички.



РАСТЕНИЯ ЛЕСОВ



В каком бы районе Ярославской области мы ни оказались, наш взгляд будет радовать ровные лесные пейзажи. «Белочки» леса, как его раньше с почтением называли предки, всегда бескорыстно служил человеку – кормил, согривал, лечил и от врагов спасал. Лес, подобно многоэтажному дому, состоит из этажей – ярусов. Правда, считать их начинают сверху вниз. Первый ярус образуют кроны самых высоких деревьев: породы, которой формируют деревья березы, и третьи находятся кустарники, в четвертом – кустарнички и травы, в пятом – так называемый живой напочвенный покров из мхов и лишайников. Такую же яркость образуют и подземные части растений. Количество ярусов и их состав отличается в разных типах лесов.

ХВОЙНЫЕ ЛЕСА

Войдя в густой ельник, сразу попадаешь в необычный таинственный мир. Здесь царит тишина, полумрак, прохлада и сырость. А вот сосняки – светлые леса. Издревле сосняки почитались больше других лесов. Здесь и ягоды, и грибы всегда много, и сам воздух целебный.

Сосновые леса – чемпионы по продуцированию фитонцидов, особых летучих веществ, губительно действующих на болезнетворные микроорганизмы. Сосны уступают первенство разве что крапиво режени у нас по количеству фитонцидов. Один гектар сосняка за сутки выделяет в атмосферу до 5 килограммов фитонцидов. Поэтому воздух тут приближен к стерильному и содержит не более 600 микроорганизмов на кубический метр. Для сравнения: в воздухе в операционной – не более 500 микроорганизмов на кубический метр.



ЛИСТВЕННЫЕ ЛЕСА

За последние годы растительный мир Ярославской области существенно изменился, и на смену большому количеству еловых и хвойных лесов пришли лиственные деревья. На сегодняшний день многие лесные местности заняты березо-осиновыми формами. Радует людей лиственные леса не только даром: грибы и ягоды, орехи и желуди, древесина и коры.



СМЕШАННЫЕ ЛЕСА

В Ярославской области смешанные леса встречаются во всех районах, хотя и различаются по составу. Это хвойно-лиственные леса и хвойно-широколиственные леса. Растительность хвойно-широколиственных лесов представлена сочетанием характерных естественных ели и дуба. Здесь можно увидеть типичные травы: кислицу, майянку, одуванчик и другие. Начало в таком лесу и дубравных растений: вересники, лютички, хохлатки, ландыши, гусиный лук и другие.

РАСТИТЕЛЬНЫЙ МИР ЯРОСЛАВСКОЙ ОБЛАСТИ

РАСТЕНИЯ ЛУГОВ



Луговая растительность в Ярославской области занимает всего лишь 12 % территории. Заметно богаче лугами южные районы: Ростовский, Переславский, Угличский. Практически все луговые угодья своим возникновением обязаны человеку: наши предки сводили леса, превращая расчищенные земли в сенокосы и пастбища.

Те времена, когда луговые травы были «кормом для скота», давно остались в прошлом. И человеку, чтобы получить богатые сенокосы и пастбища, давно уже приходится сажать сортовые растения. В Ярославской области около 300000 гектаров занято сенокосами или искусственными лугами.

РАСТЕНИЯ БОЛОТ

Основной признак любого болота – постоянное избыточное увлажнение. Но по характеру растительности болота нашего края довольно сильно различаются. На одних увидим лишь сплошной моховой покров с редкими приростками дерявки и кустарничками. На других густо разрастаются травы, встречаются березы, ивы и ольхи.

Наибольшим разнообразием растительности отличаются травяные болота. Здесь растут различные виды осок и не только злаки. Можно увидеть также белокорытники, вахты, сабельники, калужницу и другие травы.



Значение болот сложно переоценить. Они впитывают и сохраняют влагу, регулируя водный режим ручьев, рек и озер. Болотные угодья служат местами обитания множества животных и сохраняют богатую флору. На наших болотах произрастает 375 видов высших растений. 103 вида занесены в Красную книгу Ярославской области: бабичья крапчатая и настоящая, гаммария болотная, козляк черная, ирис сибирский и другие.

ЯДОВИТЫЕ РАСТЕНИЯ

У нас растет более 50 ядовитых растений. Например, можно встретить полностью колючий колючеклоун, или колючий лопух. Считается, что шести его ягод достаточно, чтобы убить волка.

Живокость обыкновенная больше известна как «колючий жодок». Пробовать её красные плоды не стоит: они колючие. Встречается «колючий глаз», названный так из-за формы и цвета плода. Все его части ядовиты, но в малых количествах могут служить лекарством от многих болезней.



Белена



Вороний глаз



Живокость

ЛЕКАРСТВЕННЫЕ РАСТЕНИЯ



Зверобой



Пустырник

Ярославская область богата целебными растениями. «Природная аптека» нашего края включает около 200 видов трав, кустарников, кустарничков и деревьев. Большинство лекарственных видов растут в нашей области повсеместно. Однако найти их – это еще далеко не всё. Необходимо знать, как правильно собирать, сушить и готовить целебные сырья.

Книга



РАСТИТЕЛЬНЫЙ
МИР
ЯРОСЛАВСКОЙ ОБЛАСТИ



Библиотека Ярославской семьи

звуковая реклама

Информационные стенды

ЖИВОТНЫЙ МИР ЯРОСЛАВСКОЙ ОБЛАСТИ



Формирование Ярославской фауны началось 15 тысяч лет назад – после таяния ледников. А затем продолжалось по мере колебаний климата и под влиянием хозяйственной деятельности человека.

Сейчас в области обитает около 350 видов позвоночных животных, в том числе 50 видов зверей, 240 видов птиц и около 40 видов рыб, а беспозвоночных: пауков, насекомых, моллюсков и других исчисляются тысячами видов.

БЕСПОЗВОНОЧНЫЕ

Мир лесных беспозвоночных животных очень богат и разнообразен. Особенно интересны в наших лесах насекомые. Кто-то из них кормится на растениях: облепывает листья и стебли либо собирает нектар и пыльцу на цветах. Кто-то хищничает, охотится на себе подобных. Есть такие, кто выполняет работу санитаров и мусорщиков, освобождает лес от личинок опасных животных и растений.



Бабочка Чёрный ипполит



Шершень

ЗЕМНОВОДНЫЕ И ПРЕСМЫКАЮЩИЕСЯ

Количество видов этих животных в наших лесах невелико – можно перечислить по пальцам. Многие из них вызывают страх или отвращение людей. Тем не менее, все они важны для природы и очень интересны для изучения.



Тритон обыкновенный



Уж



Серая жаба

ЖИВОТНЫЙ МИР ЯРОСЛАВСКОЙ ОБЛАСТИ

РЫБЫ



Окунь



Судак

Водоемы Ярославской области весьма разнообразны – от небольших быстротекущих ручьев до крупных рек, озер и водохранилищ. Именно поэтому так велико количество видов рыб, обитающих у нас – около сотни. И все они очень различаются. Порой даже близкие родственники приспособлены к совершенно не похожим условиям жизни, разным кормам и способам их добычи. Но условно по образу питания всех их можно разделить на хищников и хищниц.

ЗВЕРИ

Звери в нашей области удивительно разнообразны. Здесь есть гиганты вроде лосей или медведей и совсем маленькие животные, такие как мыши или землеройки. Но каждый из них, независимо от размеров и внешности, является неотъемлемой частью экосистемы, звеном экологической цепи. Заяц и лось поедает растения, а мы и летучие мыши ловят насекомых, а за всеми из них охотятся парные и четвероногие хищники.



Рысь

ПТИЦЫ

Из всех позвоночных животных птицы – самые разнообразные и многочисленные обитатели наших лесов. И каждая занимает в природе свое место, каждая приспособилась добывать пропитание. Одни клюют зерна и зелёные части растений, другие ловят насекомых, третьи охотятся на мелких птиц и зверьков. Кроме перелетных, есть оседлые птицы, они подбирают всё, что падается в пищу, исполняя тем самым роль санитаров.



Скворец



Белая трясогузка



Орлан-белохвост



Книга



звуковая реклама

Чтение: от информационного стенда к книжной серии



Вижу-интересуюсь- читаю!



закладка + стенд + книга

Квест-игра для учащихся 5-11 классов



Вижу-интересуюсь-играю - читаю!

Существует много методов и приемов работы по привлечению детей и подростков к изучению краеведения. Стремление найти нестандартный подход, использовать сочетание разных форм продвижения книги, дает творческий стимул для дальнейшего развития